

RESTRICTED

75775/1-1
Institut f. Zeitgeschichte
München
ARCHIV

OFFICE OF U.S. CHIEF OF COUNSEL
APO 124A
SUBSEQUENT PROCEEDINGS DIVISION
INTERROGATION BRANCH

1448/56

INTERROGATION SUMMARY NO.77

Interrogation of : Dr. Max TIMM
Interrogated by : Mr. Fred Kaufmann, 4 September 1946,
Nuremberg
Compiled by : LLW

PERSONS AND ORGANIZATIONS IMPLICATED

A) PERSONS:

SELDTE	- Head of Ministry of Labor (p.2)
Dr. KIMMEL	- Head of the Office of Pay policies and Working conditions (p.2)
FEUKERT, Rudolf	- Procurer of foreign labor for the Eastern region under Sauckel (pp.2,4)
KRETSCHMANN	- Procurer of foreign labor for Italy (p.5)
KUEHNE	- Procurer of foreign labor for Hungary, Yugoslavia (p.5)
GLATZEL	- Procurer of foreign labor for France (p.5)
SCHULZE	- Procurer of foreign labor for Belgium (p.5)
RUETERBUSCH	- Procurer of foreign labor for the Netherlands (p.5)
Dr. HEISSE	- Procurer of foreign labor in Den- mark (p.5)
HILDEBRANDT	- Work assignments in Germany proper for the Western territory (p.6)
Dr. LOETZSCH	- Work assignments in Germany proper for the Eastern region (p.6)
Dr. KAESTNER	- Work assignments for the South, the Balkans, Netherlands and Denmark (p.6)
KATTNER	- 1st Lt. Liaison officer between Sauckel and the Air Ministry (p.10)

RESTRICTED

PERSONS (continued)

Dr. SCHMELTER	- Head of labor assignments in the Armament Ministry (p.12)
GRAVENITZ	- General, Head of Prisoner of War division in the High Command (p.13)
KOERNER	- Chairman of Central Planning (pp. 8,14,18)
MILCH	- Chairman of Central Planning (pp. 8,14,18)

B) ORGANIZATIONS:

Central Planning Board (Zentrale Planung)

Purpose according to informant: To simplify production by coordinating labor and Raw Material according to their most urgent needs and tasks.

SUMMARY

In 1942 Max TIMM was chief of the Labor Ministry Office responsible for job placing vocational advice, and on the job training. This section of the Labor Ministry headed by Seldte had 6 divisions:

Division I	Personnel questions and personnel administration
Division II	<u>Probably:</u> Social Security and accident insurance
Division III	Wage Division, Labor Contracts, Social-Political administration
Division IV	Construction control Division
Division V	Labor allocation on the job training, vocational guidance, unemployment insurance

Division III and V were headed by Sauckel. Subject worked under Sauckel in Division V from 1942 until the end of hostilities.

The distribution of foreign as well as German workers was the task of Central Planning Board. Subject, however, was only connected with the distribution of German workers, while foreign laborers were handled by other officials (see persons)

RESTRICTED

These were responsible directly to Sauckel. Timm's office received its directives from Sauckel who in turn was advised by the Central Planning Board about the distribution of workers. The manpower requests of the whole German economy were received through subject's office and then distributed accordingly with special consideration being given to the requests of Speer's Armaments Ministry.

In 1943/1944 subject acted as deputy for Sauckel at meetings of the Central Planning Board, however, had written instructions from Sauckel as to what he had to do. These meetings were held in the Air Ministry in Berlin. During these meetings the overall demand for laborers was determined. This information was passed on for final execution to the chief executive for labor allocation.

Timm is not sure as to who the principal members of Central Planning Board were, however, he mentions Fieldmarshal Milch and State Secretary Koerner. The demands were often and strongly put by Speer, Kehrl and General Waeger.

Although requests for workers should only have been handled through the Central Planning Board, it happened that high officials requisitioned labor without consulting this office. Hitler frequently acted on his own. Subject is unable to state whether Milch asked Sauckel for laborers without consulting the Central Planning Board, since Sauckel had his office in Berlin and a liaison officer (1st. Lt. Kattner) between Sauckel and the Air Ministry took care of such negotiations. The distribution of foreign and German laborers was accomplished by establishing their professions or skills, after which corresponding jobs were assigned them. The distribution of laborers was directed by Sauckel who acted according to applications which came to him from the Armament Ministry. Milch determined the distribution of labor as far as it concerned the aircraft industry. The allocation of PW's as workers was the task of the Prisoner of War division in the Armed Forces Command, headed by General Graevenitz.

The General executive for labor asked for a quota and after approval by the PW division of the OKW had been occurred these PW's were distributed through regular channels of the Central Planning Board.

DISTRIBUTION:

- General Taylor 1
- Colonel Tomlinson 1
- Mr. Ervin 1
- Mr. Pomerantz 1
- Each Section 5
- Mr. Rapp 10

Interview v. 3.10.46

35-71010

Institut für Zeitgeschichte - Archiv

ZS-775/1-5 3.11
7.11

T 32

RESTRICTED

Pol NI-460

Interrogation NO. 153
Mr. D.A. Sprecher - Industrialists
(Slave Labor)

Vernehmung des Dr. Max Timm
durch Mr. Miller am 3.10.46 - 1400
Stenographin: Frl. Herzog.

Institut f. Zeitgeschichte
München
ARCHIV
1948/56

1. F. Wie ist Ihr Name bitte?
A. Max Timm.
2. F. Sind sie derselbe Dr. Max Timm, der gestern schon einmal unter Eid vernommen wurde?
A. Jawohl.
3. F. Und sind sie sich bewusst, dass Sie noch unter demselben Eid stehen?
A. Jawohl.
4. F. Koennen Sie uns mal in kurzen Worten Ihren Werdegang schildern?
A. Ja, ich bin am 19. Maerz 1898 als Sohn des Buchdruckers Heinrich Timm in Lunders in Holstein geboren, habe dort die Volksschule besucht und dann die Oberrealschule in Heide in Holstein, wurde dann 1916 Soldat. In Felde habe ich dann das Abitur gemacht und habe nach meiner Rueckkehr aus dem Kriege in Koeln, Kiel und Goettingen Volkswirtschaft studiert. Nach abgeschlossenen Studium war ich in der Industrie und Landwirtschaftsorganisationen taetig.
5. F. In welchen?
A. In der Industrie bei der Draht- und Stiftefabrik Julius Bruhn in Arensboeck bei Luebeck und spaeter beim Landbund in Schleswig. Nach einer kurzen Taetigkeit bei einem Grenzverband in Flensburg wurde ich Leiter des Arbeitsamtes in Heide.
6. F. Wann war das?
A. Das war 1928 und wurde dann in den folgenden Jahren mehrfach zu Dienstleistungen beim Landesarbeitsamt Nordring in Hamburg und zur Hauptstelle der Reichsanstalt fuer Arbeitsvermittlung und Arbeitslosenversicherung herangezogen. Dorthin wurde ich spaeter ganz einberufen und war dort als Referent und spaeter als Abteilungsleiter, auch nach der Eingliederung der Reichsanstalt in das Reichsarbeitsministerium, taetig.
7. F. Wann geschah diese Eingliederung?
A. Das kann ich nicht genau sagen.
8. F. Wem unterstand die Reichsanstalt?

Restricted

- A. Dem Arbeitsminister.
- 9. F. Schon vor der Eingliederung?
 - A. Jawohl.
- 10. F. Wer war der Chef, Dr. Syrup?
 - A. Wie ich da war, war Dr. Syrup immer Praesident und Arbeitsminister war Self.
- 11. F. Die ganze Zeit?
 - A. Jawohl, halt nein, Self ist es ja 1933 geworden, ich glaube es war Braun, ich weisse es nicht genau.
- 12. F. Was geschah nach der Eingliederung?
 - A. Der damalige Praesident wurde staatesekretaer und die Abteilung der Reichsanstalt wurden in Abteilungen des Arbeitsministeriums eingebaut.
- 13. F. Sie behielten weiter eine selbststaendige Abteilung?
 - A. Ja, es war verschieden, die wurde eingebaut in eine sogenannte Hauptabteilung.
- 14. F. Und Sie z.B., in welche Abteilung wurden Sie eingebaut?
 - A. Beim Uebergang hatte ich Arbeitsvermittlung, Berufsberatung und Lehrstellenvermittlung und dies wurde dann eingegliedert in die Hauptabteilung.
- 15. F. In welche Hauptabteilung wurden Sie eingegliedert?
 - A. Die hiesse, wenn ich mich recht erinnere, glaube ich Arbeitsvermittlung und Arbeitslosenversicherung und Statistik, die leitete die laengste Zeit, wenn ich mich recht erinnere, Ministerialdirektor Dr. Beisiegel, der damals mein Chef war, eine Zeitlang hatte sie auch Ministerial-
visepraesident Dr. Raehner. Das kann ich im Einzelnen nicht mehr zusammenbringen, so gerne ich moechte.
- 16. F. Was geschah nach der Eingliederung?
 - A. Dann hatte ich die Abteilung, von der ich schon sagte, dass es eine Unterabteilung dieser Hauptabteilung war, unter der Leitung von Dr. Beisiegel und dann wurden ja spaeter diese Abteilungen, als der Generalbevollmaechtigte fuer den Arbeitseinsatz gebildet wurde, diesen 2 Abteilungen zur Verfuegung gestellt, das waren die Hauptabteilungen
- 17. E. 3 und 5.

Institut für Zeitgeschichte - Archiv

RESTRICTED

17. F. Und welche Abteilung hatten sie?
 A. Ich hatte die Abteilung 5a. Wir wurden ihm zur Verfügung gestellt. Wir blieben als Beamte Angehörige des Arbeitsministeriums.
18. F. Sie unterstanden ihm personell und fachlich?
 A. Nein personell unterstanden wir dem Arbeitsminister.
19. F. Die ganze Zeit?
 A. Soviel ich weiss, bekamen wir immer fuer Personalangelegenheiten einen Vordruck und auch die Ausweise lauteten auf den Arbeitsminister. Die Hauptabteilung 3 umfasste die Lohnfragen und die Arbeitsbedingungen, die leitete zuletzt mal Direktor Kimig. Dann wurde spaeter durch Gauckel beim Arbeitsminister eine neue Gliederung veranlasst und zwar wurden aus der Hauptabteilung 5 2 Hauptabteilungen und zwar die Hauptabteilung 5 und 6. Die Hauptabteilung 5 erhielt Ministerialdirektor Dr. Beisiegel und die Hauptabteilung 6 bekam ich.
20. F. Was waren die aufgabengebiete von 6?
 A. Die Aufgaben von 6 waren Arbeitsvermittlung, Berufsberatung, Lehrstellenvermittlung und was damit noch zusammenhaengt. und die Hauptabteilung 5 war Arbeitslosenhilfe, Arbeitslosenversicherung, die nachher Arbeitslosenhilfe hiess und Statistik, dann die Verwaltung des Reichsstocks, also die Geldverwertung des Aufkommens an Beiträgen der Arbeitslosenversicherung. Die Gelder wurden gesammelt in einem sogenannten Reichsstock und dieser wurde gefuehrt in der Hauptabteilung 5 bei Beisiegel.
21. F. Und die Hauptabteilung 6, was war da?
 A. Da war die Arbeitslosenvermittlung, Berufsberatung und Lehrstellenvermittlung.
22. F. Der Arbeitseinsatz?
 A. Jawohl, wir hatten die Gliederungen so, Arbeitseinsatz umfasste die Arbeitsbedingungen und den Lohn, und diese Dinge waren aber nicht in der Hauptabteilung 5, sondern waren in der Hauptabteilung 3.
23. F. Und das betraf deutsche und Fremdarbeiter?
 A. Ja, alles.

RESTRICTED

24. F. Aber mit der Regelung des Arbeitseinsatzes müssen Sie doch wohl vertraut gewesen sein, denn Sie haben dort ja fast 20 Jahre gearbeitet?
- A. Jawohl.
25. F. Wann wurden Sie eigentlich zum Ministerialdirektor ernannt?
- A. Ich war Ministerialdirigent.
26. F. Wann kam diese Ernennung?
- A. Es muss gewesen sein etwa 1943, glaube ich, ich kann es nicht genau sagen.
27. F. Wer stand zwischen Ihnen und Gauckel?
- A. Ja, das war etwas wechselvoll, zuerst war es Ministerialdirektor Beisiegel, bis diese Aufteilungen der beiden Abteilungen kam und dann hatte Gauckel einen ständigen Stellvertreter, das war Gau-
leiter Prof. Jung.
28. F. War er hauptamtlich tätig?
- A. Zuerst war er tätig, das wurde aber nachher immer weniger.
29. F. Er war doch Gauleiter?
- A. Ehrenhalber, ~~als Ministerialdirigent~~
30. F. Also, er hatte keinen Gau, er war im Arbeitseinsatz hauptamtlich tätig?
- A. Er war Präsident des Gauarbeitsamtes Thüringen.
31. F. Er war doch ausserdem Generalinspekteur ?
- A. Ja, das kam wieder später. Also Gauckel bildete nach hier eine Abteilung 9, die Reichsinspektion und da uebertrag er Jung die Leitung dieser Reichsinspektion und vorher war Jung ständiger Stellvertreter, ist formell, soviel ich weiss, nicht aufgehoben worden, aber nach hier hat sie keine Rolle mehr gespielt. Aber daneben hatte Gauckel ja einen Stab, zu dem wir nicht gehoerten, das war ein Stab, der setzte sich ueberwiegend aus mehreren seiner engen Umgebung, die er aus Thüringen mitbrachte, zusammen. Leiter dieses Stabes war Staatssekretär Ortleb, er ist auch in dem Verzeichnis.

RESTRICTED

32. F. Die Leute aus dem Arbeitsministerium, das waren doch die wirklichen Fachleute? Sauckel selbst war ja mehr oder weniger Minister?

A. Ja, andererseits war er ja ein Mann staerkster Energie, der sich um alle Dinge ausserordentlich kuesamerte, bis ins Kleinste und es war fuer uns immer sehr schwer. Wir sassen im Arbeitsministerium, er sass, wenn er in Berlin war, in Thueringen Haus, das war ein Gebaeude, das frueher die Vertretung Thueringens beim Reich war, weil er ja Gauleiter von Thueringen war. Er ist ja beim Arbeitsministerium, bei uns, kaum mal gewesen und dort sassen auch seine persoenlichen Referenten staendig, er hatte ja zwei persoenliche Referenten, das war Landrat Berk und Ministerialrat Stodfa.

33. F. Sie sagen also, dass diese Leute ihn beraten haben? In fachlicher Weise, meine ich?

A. Der Ministerialrat Stodfa war ja ein Fachmann aus dem Stadtrat, der war vorher Personalreferent und Ortleb kam von Thueringen.

34. F. Was war Ortleb gewesen?

A. Soviel ich weiss, Staatssekretaer des Innern in Thueringen, das kann ich allerdings nur unter gewissen Vorbehalt sagen.

35. F. Und Berk?

A. Berk war Landrat.

36. F. In der allgemeinen Verwaltung?

A. Ja.

37. F. Da waren Sie doch wohl die Fachleute, die das ausarbeiten mussten?

A. Nicht alles, die Dokumente die Sauckel herausgab, die haben wir meist erst gesehen, wenn sie schon veroeffentlicht waren, die diktierte er meist persoenlich.

38. F. Das waren die politischen?

A. Die verwaltungsmassigen und technischen wurden in den Abteilungen gemacht.

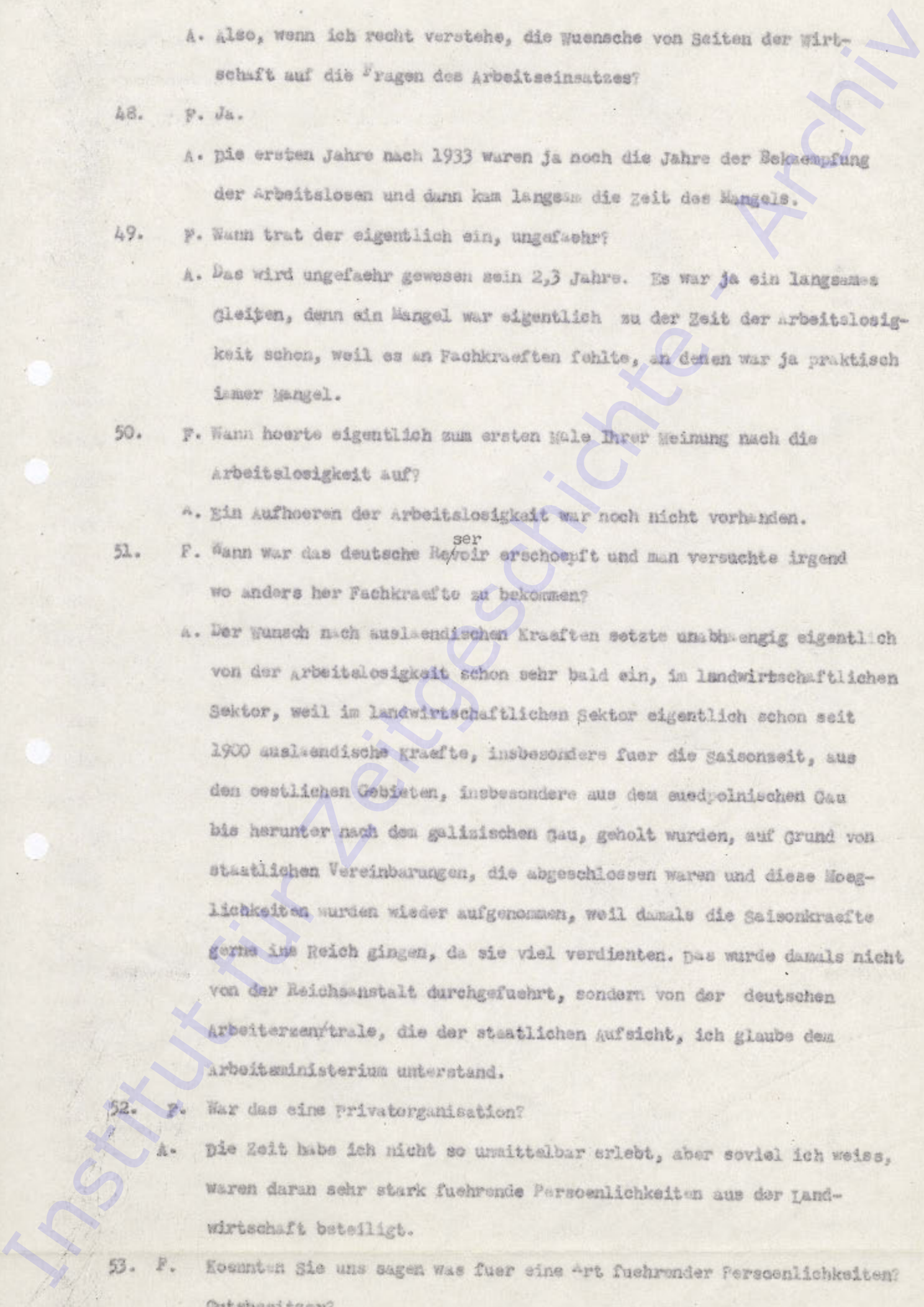
39. F. Es liessen sich doch da 2 Phasen unterscheiden, in der Zeit, in der Sie im Arbeitseinsatz waren, in der ersten Zeit, wo die Arbeitslosen zu bekampfen waren und in der zweiten, wo Arbeitskraeftemangel war?

A. Jawohl.

40. F. Und an der Bekampfung der Arbeitslosen hatten Sie wohl die groesste

RESTRICTED

- A. Also, wenn ich recht verstehe, die Wünsche von Seiten der Wirtschaft auf die Fragen des Arbeitseinsatzes?
48. F. Ja.
- A. Die ersten Jahre nach 1933 waren ja noch die Jahre der Bekämpfung der Arbeitslosen und dann kam langsam die Zeit des Mangels.
49. F. Wann trat der eigentlich ein, ungefähr?
- A. Das wird ungefähr gewesen sein 2,3 Jahre. Es war ja ein langsames Gleiten, denn ein Mangel war eigentlich zu der Zeit der Arbeitslosigkeit schon, weil es an Fachkräften fehlte, an denen war ja praktisch immer Mangel.
50. F. Wann hörte eigentlich zum ersten Male Ihrer Meinung nach die Arbeitslosigkeit auf?
- A. Ein Aufhören der Arbeitslosigkeit war noch nicht vorhanden.
51. F. Wann war das deutsche Res^{ser}ervoir erschöpft und man versuchte irgendwo anders her Fachkräfte zu bekommen?
- A. Der Wunsch nach ausländischen Kräften setzte unabhängig eigentlich von der Arbeitslosigkeit schon sehr bald ein, im landwirtschaftlichen Sektor, weil im landwirtschaftlichen Sektor eigentlich schon seit 1900 ausländische Kräfte, insbesondere für die Saisonzeit, aus den östlichen Gebieten, insbesondere aus dem sudpolnischen Gau bis herunter nach dem galizischen Gau, geholt wurden, auf Grund von staatlichen Vereinbarungen, die abgeschlossen waren und diese Möglichkeiten wurden wieder aufgenommen, weil damals die Saisonkräfte gerne ins Reich gingen, da sie viel verdienten. Das wurde damals nicht von der Reichsanstalt durchgeführt, sondern von der deutschen Arbeiterzentrale, die der staatlichen Aufsicht, ich glaube dem Arbeitsministerium unterstand.
52. F. War das eine Privatorganisation?
- A. Die Zeit habe ich nicht so unmittelbar erlebt, aber soviel ich weiss, waren daran sehr stark führende Persönlichkeiten aus der Landwirtschaft beteiligt.
53. F. Könnten Sie uns sagen was für eine Art führender Persönlichkeiten? Gutsbesitzer?
- A. Jawohl, denn die hatten ihrerseits eine von ihnen unterhaltene Zentralstelle, die deutsche Arbeiterzentrale unterstand denen. Ich erinnere



mich, dass das ein Direktor Petersen leitete, der vorher Referent, Oberregierungsrat in der Reichsanstalt gewesen ist und der den Posten verliess und dort Direktor wurde und spaeter nach Aufloesung der deutschen Arbeiterzentrale wieder zur Reichsanstalt zurueckkehrte ..

54. F. Von wann an wurde die Werbung wieder eingesetzt?

A. Es wurden in diesen Jahren auch wieder die zwischenstaatlichen Vereinbarungen mit der polnischen Regierung abgeschlossen. Ich erinnere mich, dass ich einmal an einer deutschen Delegation beteiligt war bei einer Verhandlung in Warschau. Die fuehrte damals Bende und vom Auswaertigen Amt Geheimrat Roediger, das war die zustaeundige Abteilung des Auswaertigen Amtes, die ja formell den Vorsitz zwischenstaatlicher Verhandlungen als auswaertige Vertretung fuehrte. Es war Botschafter Herr von Molde in Warschau. Dann wurde diese Werbung staerker aktiviert und die Werbung wurde dann durchgefuehrt durch die jeweiligen Gebietsregierungen in den Bezirken nach hier, als der Krieg ausgebrochen war.

55. F. Nun Herr Dr., aber es fanden doch im Arbeitsministerium Beratungen statt, an denen Sie auch teilgenommen haben und wo beraten wurde, auf welche Weise und wie dem Arbeitermangel abzuhelpfen ist und es wurden auch Vorschlaege gemacht, gerade von Wirtschaftsorganisationen und auch von Einzelpersonen?

A. Ich bitte, mir etwas Zeit zu lassen, es ist bestimmt kein boeses Wollen von mir, ich will bestimmt alles sagen was ich weiss. Von der Landwirtschaft kamen die Wuensche nach Kraeftegestellung, sie wurden vorgebracht insbesondere von Staatssekretaer Becke und von der Industrie, da war es, soweit ich weiss, immer das Munitionsministerium, wie es damals hiess, Todt und sein damaliger Staatssekretaer Schulze.

56. F. Aber das waren nicht nur amtliche Stellen?

A. Nein.

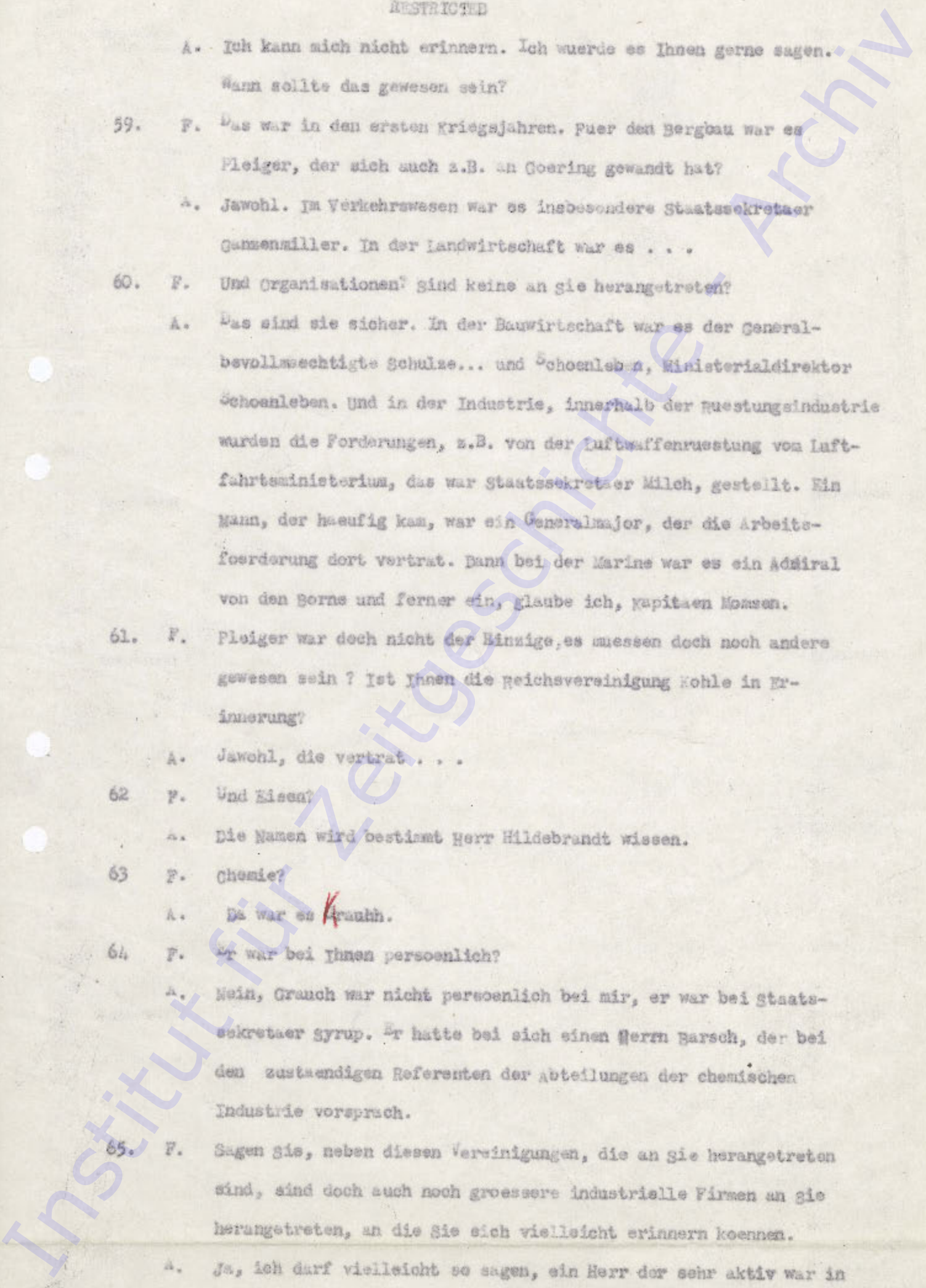
57. F. Das waren sicherlich auch Betriebe. Wo sind denn die Sitzungsprotokolle ueber die Sitzungen?

A. Ich glaube kaum, dass es direkte Sitzungen gewesen sind, denn es waren da immer Besuche von Industriellen.

58. F. Sie muessen sich doch an Sitzungen erinnern, wo Sie selbst den Vorsitz gefuehrt hatten?

RESTRICTED

- A. Ich kann mich nicht erinnern. Ich wuerde es Ihnen gerne sagen.
Wann sollte das gewesen sein?
- 59. F. Das war in den ersten Kriegsjahren. Puer den Bergbau war es
Fleiger, der sich auch z.B. an Goering gewandt hat?
- A. Jawohl. Im Verkehrswesen war es insbesondere Staatssekretaer
Ganssmiller. In der Landwirtschaft war es . . .
- 60. F. Und Organisationen? sind keine an sie herangetreten?
- A. Das sind sie sicher. In der Bauwirtschaft war es der General-
bevollmaechtigte Schulze... und Schoenleben, Ministerialdirektor
Schoenleben. Und in der Industrie, innerhalb der Ruestungsindustrie
wurden die Forderungen, z.B. von der Luftwaffenruestung vom Luft-
fahrtsministerium, das war Staatssekretaer Milch, gestellt. Ein
Mann, der haeufig kam, war ein Generalmajor, der die Arbeits-
foerderung dort vertrat. Dann bei der Marine war es ein Admiral
von den Borns und ferner ein, glaube ich, Kapitaaen Moosen.
- 61. F. Fleiger war doch nicht der Einzige, es muessen doch noch andere
gewesen sein? Ist Ihnen die Reichsvereinigung Kohle in Er-
innerung?
- A. Jawohl, die vertrat. . .
- 62. F. Und Eisen?
- A. Die Namen wird bestimmt Herr Hildebrandt wissen.
- 63. F. Chemie?
- A. Es war es Krauhh.
- 64. F. Er war bei Ihnen persoendlich?
- A. Nein, Grauch war nicht persoendlich bei mir, er war bei Staats-
sekretaer Syrup. Er hatte bei sich einen Herrn Parsch, der bei
den zustaendigen Referenten der abteilungen der chemischen
Industrie vorsprach.
- 65. F. Sagen sie, neben diesen Vereinigungen, die an sie herangetreten
sind, sind doch auch noch groessere industrielle Firmen an sie
herangetreten, an die sie sich vielleicht erinnern koennen.
- A. Ja, ich darf vielleicht so sagen, ein Herr der sehr aktiv war in
Bezug auf Kraeftebeschaffung, war ein Herr Budin. Ich weisse nicht
aus welcher Firma er war. Es war aus dem Raume von Leipzig.

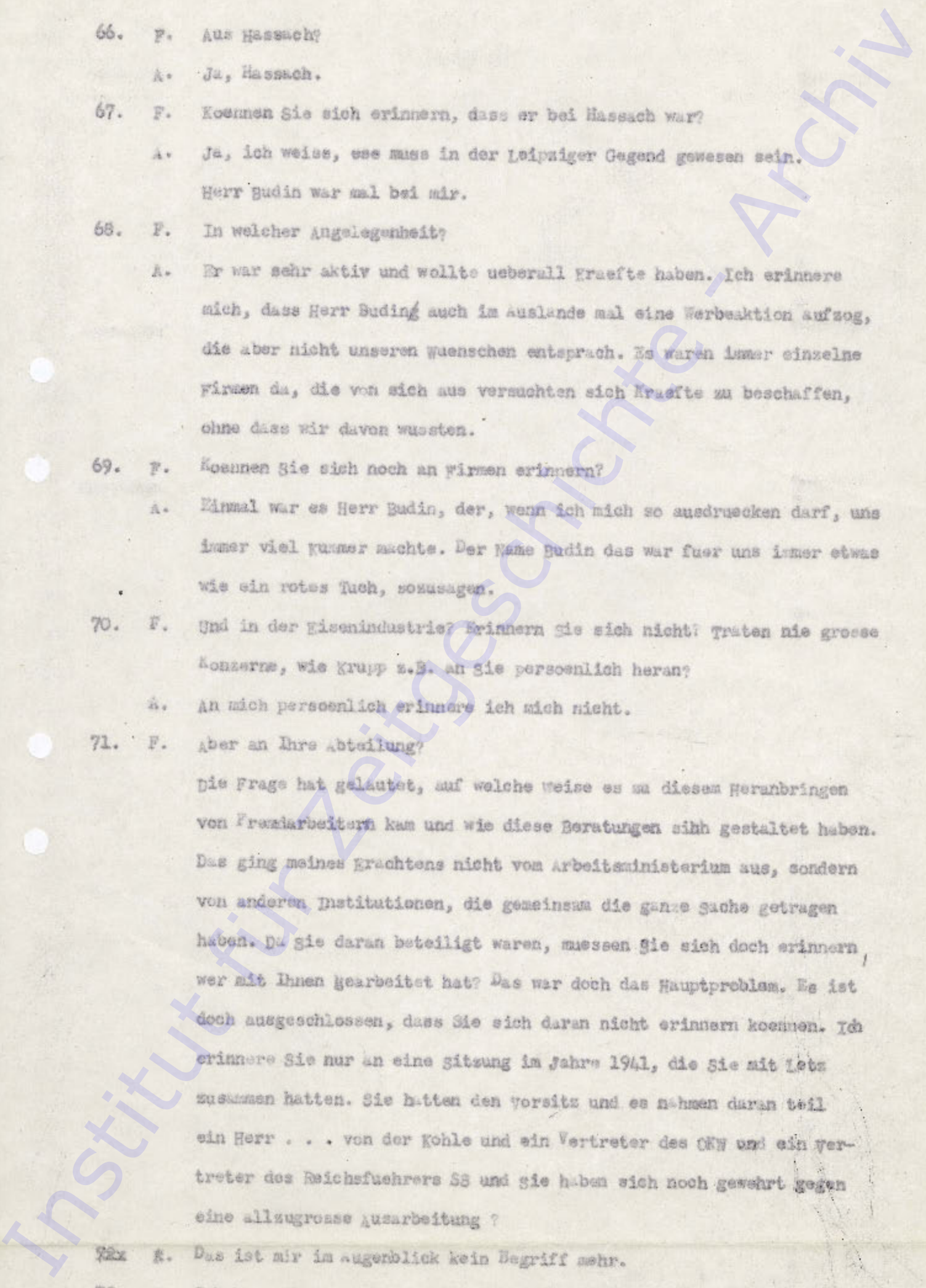


RESTRICTED

- 66. F. Aus Hassach?
- A. Ja, Hassach.
- 67. F. Koennen Sie sich erinnern, dass er bei Hassach war?
- A. Ja, ich weisse, esse muss in der Leipziger Gegend gewesen sein.
Herr Budin war mal bei mir.
- 68. F. In welcher Angelegenheit?
- A. Er war sehr aktiv und wollte ueberall Kraefte haben. Ich erinnere mich, dass Herr Buding auch im Auslande mal eine Werbeaktion aufzog, die aber nicht unseren wuenschen entsprach. Es waren immer einzelne Firmen da, die von sich aus versuchten sich Kraefte zu beschaffen, ohne dass wir davon wussten.
- 69. F. Koennen Sie sich noch an Firmen erinnern?
- A. Einmal war es Herr Budin, der, wenn ich mich so ausdruecken darf, uns immer viel Kummer machte. Der Name Budin das war fuer uns immer etwas wie ein rotes Tuch, sozusagen.
- 70. F. Und in der Eisenindustrie? Erinnern Sie sich nicht? Traten nie grosse Konzerne, wie Krupp z.B. an Sie persoenlich heran?
- A. An mich persoenlich erinnere ich mich nicht.
- 71. F. Aber an Ihre Abteilung?

Die Frage hat gelautet, auf welche Weise es zu diesem Heranbringen von Fremdarbeitern kam und wie diese Beratungen sich gestaltet haben. Das ging meines Erachtens nicht vom Arbeitsministerium aus, sondern von anderen Institutionen, die gemeinsam die ganze Sache getragen haben. Da sie daran beteiligt waren, muessen Sie sich doch erinnern, wer mit Ihnen gearbeitet hat? Das war doch das Hauptproblem. Es ist doch ausgeschlossen, dass Sie sich daran nicht erinnern koennen. Ich erinnere Sie nur an eine Sitzung im Jahre 1941, die Sie mit Lets zusammen hatten. Sie hatten den Vorsitz und es nahmen daran teil ein Herr . . . von der Kohle und ein Vertreter des OKW und ein Vertreter des Reichsfuehrers SS und sie haben sich noch gewehrt gegen eine allzugroesse Ausarbeitung?

- 72. F. Ich kann Ihnen auch die Einleitung dazu geben. Pleiger hat sich an Goering gewandt, um Kraefte von Russland frei zu geben und Sie haben die Sitzung einberufen. Es ist doch ausgeschlossen, dass sich



RESTRICTED

intelligenter Mensch, wie Sie, an diese Angelegenheiten nicht erinnern kann?

28. A. An diese Sitzungen im Einzelnen kann ich mich nicht erinnern.

72. F. Sagt Ihnen der Name Schnelle etwas?

A. Jawohl, Schnelle war im Verkehrsministerium, er war der Mann, der mit Letz immer zusammengearbeitet hat. Letz hatte ja den Bergbau usw., ~~xxxxxxx~~Sick.

73. F. Das war 1941, da sollten Arbeitskraefte aus dem russischen Raum freigegeben werden, da sollte die Einwilligung gegeben werden, nicht von Ihnen, sondern von Goering aus?

A. Ja, dass die Sitzung gewesen ist, kann ich nicht leugnen und will ich auch nicht, aber ich kann mich im Augenblick nicht daran erinnern.

74. F. Es handelte sich um Bergarbeiter aus diesem Gebiet.

A. Ja, ich weiss, dass das Verkehrsministerium im starken Umfange sich Kraefte direkt besorgte aus dem russischen Gebiet, das war ein Ministerialrat Thomson, glaube ich, hiess er, der Transporte aus dem russischen Raum herueberholte, von dem wir spaeter erfuhren und vorher davon nichts wussten.

75. F. Pleiger selbst kann doch nicht dabei gewesen sein?

A. Nein.

76. F. Es wurden auch Lohnfragen besprochen. Ich nehme an, Lohnfragen hatte Letz.

A. Nein Kueppers, der hatte die Lohnfragen fuer die Ostgebiete der Hauptabteilung 3.

77. F. Kueppers nahm daran teil, Letz auch, Loetz hatte Protokoll gefuehrt, ich glaube Schmidt war auch dabei.

A. Schmidt?

78. F. Ja, oberministerialrat Dr. Schmidt

A. Wir hatten ja viele Sitzungen und da kann ich mich an die einzelnen nicht mehr erinnern.

79. F. Das Eine ist ganz klar, dass die Loesung dieses Arbeitersangelproblem eines, oder das Hauptproblem war und da ist es doch ganz ausgeschlossen, dass Sie da etwas vergessen haetten?

RESTRICTED

- A. Ich bringe diese Sitzungen in den Einzelheiten auch nicht zusammen. Ich kann mir auch alle xxxxxxxxxx Personen vorstellen bis auf den Karlowitz.
- 80. F. Hatten sie oeffter Sitzungen mit diesen Leuten.
 - A. Nein, aber Sitzungen waren ja immerhin sehr viele.
- 81. F. Erzählen sie uns etwas, wie das organisiert wurde? Die Heranziehung von Leuten d.h. von diesen Wirtschaftsinstitutionen, die unter dem Arbeitermangel litten? Von wem kamen ueberhaupt die Vorschlaege?
 - A. Die kamen wohl sehr stark auch von der Wirtschaft, weil die Wirtschaft in den besetzten Gebieten taetig war und darauf hinwies, dass dort Arbeiter frei waeren und die Sache ebnn aktiviert werden muesste. Vom Ministerium aus wurde ja die Fortsetzung ueber die deutsche Arbeiterzentrale fuer die Landwirtschaft, der Weg ueber die Freiwillige Anwerbung von Arbeitskraefte vorwaerts getrieben, nach dem Grundsatz von freiwilligen Vertraegen, denn Freiwillige konnten die beste Arbeitsleistung bringen.
- 82. F. Wann kam es eigentlich zum Einsatz dieser Arbeitskraefte in die Industrie?
 - A. Das lief langsam an, nachdem sich einzelne Firmen direkt Leute besorgten.
- 83. F. Ich frage dabei nicht nach einzelnen Arbeitern, sondern von wann an kann man eigentlich von einem Hereinkommen wichtiger Fremdarbeitermassen nach Deutschland sprechen?
 - A. Das kann man wohl erst von 1942 an, da kamen die grosseren Zahlen an auslaendischen Arbeitskraefte ins Reich.
- 84. F. Dass diese grosseren Zahlen hereinkamen, ging das auf Veranlassung der Privatindustrie oder durch das Ministerium?
 - A. Nein, die Wirtschaft uebte einen Druck aus und wurde vorstellig bei allen wichtigen Stellen, um moeglichst auslaendische Kraefte, weil die im Reiche erschoeft waren, zu bekommen.
- 85. F. Koennen Sie uns etliche dieser Wirtschaftskreise nennen, die an der Arbeiterbeschaffung, die besonders aktiv daran beteiligt waren?

Institut für Zeitgeschichte

Archiv

RESTRICTED

- A. Ja, das war einmal die Bauwirtschaft und dann war es die gesamte Kriegswirtschaft, also einmal auch die Eisenindustrie, auch der Bergbau, der Verkehr, der sehr stark das forderte, das waren wohl die Haupttraeger und auch die verarbeitende Industrie.
86. F. Durch wen?
- A. Das ging meistens ueber den vierjahresplan, ueber die Dienststelle des Vierjahresplanes.
87. F. Wir sehen ja, dass es auch direkt ging, dass Beratungen stattgefunden haben, wozu haben da Industriebetriebe und wirtschaftliche Organisationen teilgenommen? Sie muessen doch wissen, mit wem Sie verhandelt haben?
- A. Also direkte Verhandlungen hatten m.E. auch von diesen Industrie-gruppen und den Verbaenden mit den Herren, die diese Dinge bearbeiteten, stattgefunden. Es war so, dass Staatssekretær Syrup gleichzeitig die Funktion einer Geschäftsgruppe im Rahmen des vierjahresplanes hatte. Syrup hatte die Geschäftsgruppe im Arbeitseinsatz des Vierjahresplanes.
88. F. Koennen wir nocheinmal zu dieser einen Sache zurueckkommen? Beschreiben Sie uns die Vorbereitungen zu diesem Fremdarbeitereinsatz?
- A. Jawohl, ich kam gerade auf die Geschäftsgruppe zu sprechen, weil diese Besprechungen sehr stark im Rahmen des Vierjahresplanes unter den Geschäftsgruppen stattgefunden haben, Geschäftsgruppe Arbeitseinsatz, bei Mansfeld; der damals die Hauptabteilung 3 hatte, der hatte die Geschäftsgruppe Lohn und Arbeitsbedingungen des vierjahresplanes, Staatssekretær Backe hatte die Geschäftsgruppe fuer Ernährung, dann im Wirtschaftssektor war der general Hanecken, der gleichzeitig im Wirtschaftsministerium Abteilungsleiter war und von dem zweifellos die Wuensche gerade der wirtschaftlichen Kreise herabgebracht wurden. Bergbau, ob das damals schon pleiger war, kann ich nicht sagen. Pleiger glaube ich, hatte keine Geschäftsgruppe.
89. F. Ich moechte gerne wissen, mit wem sie von der Wirtschaft persoenlich verhandelten.
- A. viele Verhandlungen wurden gerade mit Herrn Hildebrand, der grosse Besprechungen gerade im Sektor Eisen durchgefuehrt hat, gehalten.

RESTRICTED

90. F. Mir genuegt auch vorderhand, wenn Sie mir die Organisationen nennen.
A. Ja, das war die Reichsvereinigung Kohle.
91. F. Hatte die Antrage gestellt?
A. Ja, auf Arbeitskraefte und hat sich an der Vorbereitung der Fremdarbeiter beteiligt.
92. F. In welcher Form?
A. Soweit ich mich erinnere, hat die Reichsvereinigung Kohle insbesondere ^{Arbeits-} versucht, recht guenstige Bedingungen, auch fuer die Fremdarbeiter, in Bezug auf die Verpflegung usw., durchzubringen, um einen gewissen Anreiz fuer die Taetigkeit dort zu bekommen. Soweit ich mich erinnere, war das Sogemeier, der stammt aus dem Ruhrgebiet, wie ich mich erinnere, war er in der Reichsvereinigung Kohle taetig.
93. F. Er ist sicherlich sehr haeufig bei Ietz gewesen. Und wer fuhrte die Verhandlungen fuer die Eisenindustrie?
A. Die Eisenindustrie gehoerte zur Abteilung bei Hildebrandt.
94. F. Die kamen nie zu Ihnen?
A. Nie will ich nicht sagen, aber ich habe immer den Herren grosse Verhandlungsfreiheit gelassen.
95. F. Aber die waren Ihnen unterstellt?
A. Jawohl, die waren bei mir.
96. F. An solche Sitzungen muessen sie sich doch erinnern?
A. Ja, wir wurden, wie ich schon sagte, immer stark unter Druck gesetzt Kraefte zu beschaffen.
97. F. Von wem?
A. Der Hauptdruck kam natuerlich ueber die Stelle des vierjahresplanes und da nannte ich schon von Haneken und von Backe und Sogemeier.
98. F. Die sind sicherlich sehr haeufig bei Ihnen gewesen? sie waren doch ein Fachmann fuer die Fremdarbeiterfrage?
A. Jawohl.
99. F. Sie muessen doch die Geschichte der Beschaffung der Arbeiter genau kennen, denn da ging es ja noch mehrere Stufen. Zuerst gab es ja die Werbung und auf Betreibung von gewissen Stellen kam es doch auch zu Zwangsdeportationen?
A. Jawohl.

RESTRICTED

00017

100. F. Koennen Sie uns nicht sagen, wo da eigentlich die Initiative herkam?

A. Ja, da kann ich sagen, die Initiative zur Verstaerkung der Werbung, und insbesondere zur staerkeren Dienstverpflichtung - auf dem Wege der Dienstverpflichtung ging das ja vor sich - das kamen ueberwiegend aus dem Munitions- bzw. Ruestungsministerium, wo auch die Stellen dann vorstellig wurden, weil das Ruestungsministerium, bzw. fruhere Munitionsministerium wohl zweifellos im Aufbau die groesste Stosskraft hatte, deswegen wandten sich die Wirtschaftskreise auch immer wieder dort hin, um von dort Druck auszuueben und immer noch mehr herauszubringen.

101. F. Koennen Sie sich noch an einen Betrieb der Wirtschaftskreise erinnern?

A. Ich erinnere mich an den Vorgang bezueglich der Dienstverpflichtung speziell fuer "estarbeiter, dass im Westen auf freiwilliger Basis geworben wurde, auf Grund der Ausfuehrungen, die ich vorhin schon xxxxx machte, dass wir Wert darauf legten, fuer die Arbeitsleistung moeglichst freiwillige Kraefte zu bekommen, weil die Arbeitsleistung eine bessere ist und ueberhaupt die ganze Einfuegung in den Arbeitsprozess, dass aber von der Wirtschaft behauptet wurde, und das wurde vertreten gerade von Minister Speer, dass die Zahl nicht anereicht und das war ja mit ein Grund, dass Staatssekretaer Syrup damals diese Aufgabe aufgeben musste und der Vorschlag zur Bildung eines GPA gemacht wurde. Dieser vorschlag ist nach meiner Kenntnis der Verhaeltnisse vom Ruestungsmunition aus gegangen. Die Kraefte aus dem Westen waren angeworben auf Grund von besonderen Arbeitsvertraegen mit einer Laufzeit von 1/2 oder 1 Jahr. diese Vertraege waren abgelaufen, sodass diese kraefte nach Hause gehen konnten und da wurde von Minister Speer bei einer Besprechung zum Ausdruck gebracht, er hatte Beschwerden aus der Wirtschaft bekommen, dass einmal grosser Mangel an Arbeitskraeften waere und jetzt wuerden die kraefte sogar zum Teil nach Hause gelassen, das waere doch unmoeglich, worauf hingewiesen wurde, dass die Vertraege abgelaufen waeren und das Arbeitsverhaeltnis vertragsmaessig geloest sei.

RESTRICTED

Da wurde vom Munitionssministerium ein starker Druck ausgeübt, diese Kräfte sollten dienstverpflichtet werden, also, dass sie trotz Ablauf der Verträge weiter bleiben mussten und diesem Druck hat dann Gauckel nachgegeben. Ich erinnere mich noch genau, dass wir darüber sprachen und sagte, damit zerschlagen wir uns ja auf die Dauer die ganze freiwillige Werbung, denn die anzuwerbenden Kräfte hätten ja kein Vertrauen, dass die Verträge gehalten werden. Ich war an diesem Abend, ich erinnere mich ganz genau, bei Gauckel und sagte, dass dies doch unmöglich wäre, aber er sagte, Speer verlangt es, weil ja deutsche Arbeiter immer mehr dienstverpflichtet wurden. Das war zweifellos der Anstoß für den Westen, dass die Dienstverpflichtung zur Einführung kam.

102. F.

Wann war das?

A.

Das wird gewesen sein, ich schätze, dass es 1941 ^{hatten} gewesen ist. und dann wurde, weil die Gebiete starke Schwierigkeiten auf freiwilliger Basis die geforderten Kräfte noch alle zu stellen, die Dienstverpflichtung in den besetzten Gebieten eingeführt und damit der Zwang durchgeführt und dies wurde vertreten überwiegend vom Munitionssministerium.

103. F.

Sie sagen also die Dienstverpflichtung wurde in den besetzten Gebieten eingeführt, aber auf wessen Initiative kam das?

A.

Die Dienstverpflichtung ist nach meiner Erinnerung damals auf ^{Hitler} Höchstdruck hin, nämlich von ~~Kimokax~~ aus, bei dem, ich vermute, von der Wirtschaft ein Druck ausgeübt worden ist, dass eben bei stärkerer Mobilisierung, dies stattfinden müsste bzw. dass von dem Militärbefehlshaber die entsprechende Verordnung durchgeführt worden ist.

104. F.

Sie sagen, Sie vermuten, dass von der Wirtschaft ein Druck ausgeübt worden ist, können Sie das genauer sagen?

A.

Die Vertretung der Wirtschaft bei Hitler war ja immer das Munitionssministerium, das war Minister Speer, weil er ja sehr häufig an den Führer herankam.

RESTRICTED

RESTRICTED

75-775/421

105. F. Das war doch erst 1942?
- A. Ja, aber vorher war es bei Todt. Die Zusammenfassung im Munitionsmuseum und das starke Vertreten der Kräfteforderungen das war bei der Kohle eben Pleiger.
106. F. Und bei den anderen? Die Wirtschaftsgruppen haben sich daraus nicht gekennzert?
- A. Die Reichswirtschaftskammer. Ich kann Ihnen die Namen nennen, die bei mir gewesen sind. Das ist bei der Reichswirtschaftskammer ein Herr Dr. Lohmann.
107. F. Pietsch?
- A. Pietsch habe ich nicht gekannt. Es heißt, den Namen noch habe ich ihn gekannt, aber persönlich nicht.
108. F. Dr. Erbmann?
- A. Das war der Geschäftsführer. Erbmann ist bei mir kaum gewesen, der kam zu Syrup.
109. F. In welcher Angelegenheit?
- A. In allen Gebieten, auch was Arbeiterbeschaffung anbelangte. Er kam zu mir nicht.
110. F. Aber Sie hatten doch sicher zu Syrup ein solches Verhältnis, dass Sie wussten, was vorging?
- A. Jawohl, ich bin ja auch häufig bei Besprechungen dabei gewesen. Dann Dr. Statters, der hatte aber keine Kräfteanforderung, der kam mehr wegen der Berufsberatung, Umschulung, Anlernung. Bei Bergbau war es Gabel. Der war Berghauptmann, er war an sich die höchste Spitze des Bergbaus. Oberbergbau nannte sich die Dienstbezeichnung.
111. F. Das ist alles Wirtschaft, aber das wirkliche Interesse kam doch von anders wo?
- A. Ja, aber die brachten es bei den Dienststellen dort vor. Vertreten wurde es von Speer bei uns durch den General Weger bzw. Schmelder, dann durch das Wirtschaftsplanungsamt, das ja an uns die Anforderung der Arbeitskräfte heranbrachte.
112. F. Ja, aber das war doch später?
- A. Jawohl.

RESTRICTED

00020

RESTRICTED

113. F. Die Beratungen die sie geleitet haben und die sie einberufen haben, daran muessen sie sich doch erinnern koennen?

A. Ich will ganz bestimmt nichts verschweigen.

114. F. Ich moechte Ihnen dabei einen vorschlag machen. vielleicht koennen sie sich bis zum naechsten male darueber verschiedene Notizen machen, es werden Ihnen bestimmt verschiedene Organisationen und Namen einfallen, die an solchen Beratungen teilgenommen haben und die reichlich aktiv in der Anforderung fuer Fremdarbeiter waren?

A. Jawohl.

115. F. Die Sache die wir gerne wissen moechten ist, wer aus der Wirtschaft uebte diesen Druck aus? Ob es vielleicht Krupp oder sonst wer war.

A. Mit Krupp hatte ich keine Verbindungen.

116. F. bei maschinenbau z.B. koennen Sie sich da an einen Lange erinnern?

A. Jawohl. Lange selbst habe ich zweimal gesehen, der ist bei Syrup gewesen, einmal war ich dabei als er Kraefte haben wollte. Der war besonderer Beauftragter von Boering.

117. F. Kennen Sie Kohlberg?

A. Nein, den kenne ich nicht.

118. F. Sie schreiben hier in dem Dokument . . . "diese Besprechung fand am 24.9. unter Leitung des Dr. Tiam statt". Das ist doch tatsaechlich eine so schwerwiegende Angelegenheit, dass sie sich daran erinnern muessten, nachdem Sie diese Sitzung einberufen haben?

A. Ja, dass diese Besprechung gewesen ist, ist sicher.

119. F. sicherlich haben Sie oft Sitzungen einberufen.

A. Ja, ich habe einige Sitzungen einberufen. Wenn es die Chefs waren, leitete Syrup selbst die Sitzungen.

120. F. Sie bekamen immer Abzuge von diesen Sitzungsprotokollen? sie koennen sich daran erinnern, wie Letz das aussuarbeiten pflegte?

A. Jawohl.

121. F. Sie nehmen an, dass das ein Sitzungsprotokoll ist?

A. Jawohl, ich bezweifle in keiner Weise.

F. Das ist das Dokument NE 460 .

RESTRICTED

122. F. Eine Frage haette ich noch an Sie, das waere KZ-Arbeiter. Grundsaeztlich wurden doch Arbeitskraefte beim Arbeitsamt angefordert?
- A. Jawohl.
123. F. Das Arbeitsamt unterstand Ihnen. War das auch bei KZ-Insassen der Fall, wurden die von Ihnen angefordert?
- A. Nein, KZ-Insassen haben wir ueberhaupt nicht beschaeftigt, sondern da war eine besondere Vereinbarung zwischen Speer und der SS getroffen worden.
124. F. Wenn also eine Firma Arbeitskraefte beim Arbeitsamt anforderte, dann konnte sie nur entweder Fremdarbeiter oder deutsche Arbeiter bekommen?
- A. Ja.
125. F. Ueber das Arbeitsamt konnte sie keine KZ-Haeftlinge bekommen, auch keine Kriegsgefangenen?
- A. Ja, Kriegsgefangene, das war etwas anderes. Sie konnten sie wohl anfordern. Wir gaben sie an das Arbeitsamt an die zustaendige Stelle fuer das Kriegsgefangenenwesen. Das Arbeitsamt nahm die Anforderung entgegen. Das Arbeitsamt hielt mit der zustaendigen Stalag bzw. mit der zustaendigen Stelle fuer das Kriegsgefangenenwesen eine Verbindung, ob Kriegsgefangene fuer den Arbeitseinsatz zur Verfuegung stehen, dann beantragte das Arbeitsamt z.B. fuer eine Firma A. den Einsatz von Kriegsgefangenen. Dann war der Vorgang an sich fuer das Arbeitsamt erledigt. Das spielte sich dann zwischen der Firma und der Stelle fuer das Kriegsgefangenenwesen ab, denn die musste wissen, ob die Bestimmungen der Genfer Konvention, also Verpflegung usw. erfuellt werden.
126. F. Das pruefte nicht das Arbeitsamt?
- A. Nein, da waren besondere Offiziere dieser Dienststelle fuer das Kriegsgefangenenwesen da, die das prueften.
127. F. Das Arbeitsamt selbst hatte nichts damit zu tun?
- A. Nein, das Arbeitsamt kam in den Betrieb praktisch nicht hinein. Verantwortlich war der Betriebsfuehrer selbst nach den Weisungen der Dienststelle fuer das Kriegsgefangenenwesen.

RESTRICTED

- 128. F. Wer war fuer die Entscheidung verantwortlich?
- A. Dafuer war die Dienststelle des OKW verantwortlich. Das war die Dienststelle, die geleitet wurde vom General von Grabenitz und der Chef, soviel ich mich erinnere, war General Reinecke, der da zu- staendig war.
- 129. F. Um nochmals auf KZ-Insassen zurueckzukommen. Sie sagen, damit hatten Sie nichts zu tun?
- A. Nein, das hatte das Munitionsministerium. Es lief ja neben dem Gebiet das Speer hatte, der nicht nur die Ruestungswirtschaft, sondern auch die Kriegswirtschaft hatte. Sie werden ja wissen, dass das Wirtschaftsministerium an Bedeutung zuletzt voellig verloren hatte und alles praktisch bei Speer war. Nur daneben liefen, was ich erst spaeter erfuhr, erhebliche grossere Betriebe, die die SS von sich aus aufgezogen hatte, auch Ruestungs- betriebe, denn die SS war ja eine Armee fuer sich. Es waren ja da auch dauernd Spannungen mit der Wehrmacht. Dort wurden sie wohl zum Teil, soweit sie dort beschaeftigt wurden und soweit sie in der Ruestungsindustrie beschaeftigt wurden, vom Reichsfuehrer der SS und Speer direkt bezogen.
- 130. F. Aber die Anforderung ging nicht ans Arbeitsamt?
- A. Nein.
- 131. F. Zu Beginn sagten Sie noch, dass in Ihrer Abteilung eine gewisse Statistik gefuehrt wurde?
- A. Ja, wir hatten eine Statistik-Abteilung.
- 132. F. Wissen Sie vielleicht, ob in dieser Statistik auch die Arbeits- kraefte aus KZ auch dort aufgezeichnet wurden?
- A. Das glaube ich kaum, das kann ich nicht sagen, das weiss ich nicht. Ich vermute nicht, dass die dort mit erfasst wurden.
- 133. F. Es ist doch klar, eine Firma konnte nicht freiwillig KZ-Insassen bekommen, wenn sie sie nicht anforderte?
- A. Es war so die letzte Zeit, ^{wo} hat Speer das Ruestungswesen hatte, dass

RESTRICTED

RESTRICTED

die Anforderungen der Firmen auch nicht so, wie wir es wollten, an das Arbeitsamt gingen, sondern dass Speer die ganzen Firmenanforderungen auf die gesamten Anforderungen der Kriegswirtschaft konzentriert hatte, das Rotzettelverfahren entwickelte sich daraus. Wir bekamen von Speer immer den Druck, keiner Firma Kräfte zuzuweisen, ohne ^{dass} nicht die Kräfteanforderung ueber das Wirtschaftsministerium gegangen war, bzw. ueber die Zentrale der Ruestungsinspektion. Das war ein doppelter Weg.

134. F. Sie bekamen immer die Anforderung?

A. Wir bekamen die Zahl der Anforderung und nachher Listen mit den Firmen, die Bedarf an Arbeitskräften hatten und die mussten auf jeden Fall in dem Monat gestellt werden, in dem sie angefordert wurden. Die Firma uebergab 2 Arbeitskräfteanforderungen, eine dem Arbeitsamt und eine dem Wirtschaftsministerium. Es liefen immer die 2 Wege, aber es wurde von Speer nachher festgelegt, in diesem Monat wollen wir so und so viele rote Zettel ausgeben. Die Anforderungen gingen an die Ringe und Ausschuesse.

135. F. Wissen Sie, wer in diesen Ringen und Ausschuesen sass?

A. Das war eine grosse Zahl, die wurden von Speer ernannt aus Industriekreisen.

136. F. Auf Antrag?

A. Das kann ich nicht sagen, das muesste Schnelder wissen.

137. F. Ich habe Sie gefragt, eine Firma, die um KZ-Insassen nachsuchte, musste wissen, dass sie KZ-Insassen bekommen konnte und tat es auch freiwillig selbstverstaendlich?

A. Ja, ob eine Firma direkt KZ-Insassen anforderte, das weisse ich nicht, denn das spielte sich ja unten in der Praxis ab.

138. F. Koennen Sie sich vorstellen, dass eine Firma welche bekommen hat ohne sie anzufordern?

A. Nein. Es kann einmal der Fall gewesen sein, dass vom Munitionsministerium aus KZ-Insassen an der Spitze zur Verfuegung standen und dass einer Firma gesagt wurde, wir koennen Ihnen KZ-Haeftlinge geben.

139. F. Aber der Zwang interessiert mich. Man konnte sie doch nicht swingen?

RESTRICTED

00024

RESTRICTED

A. Wieweit Speer das konnte, weiss ich nicht.

140 F. Koennen Sie sich nicht an irgendwelche Massnahmen erinnern?

A. Nein, das weiss ich nicht.

141. F. Haben Sie sich inzwischen nicht an Beratungen dieser Art erinnert?

A. Nein, an Einzelbesprechungen nicht, aber ich will mal ueberlegen.

142. F. Wa moenen Sie denn, wo diese beratenden Organe gewesen sind?

A. Bei Hildebrandt koennen sie gewesen sein.

143. F. Auf welche Weise kam es zu solchen Sitzungen? Da hatten Sie doch gewiss eine Liste?

A. Es ist so gewesen, dass Pleiger mit Staatssekretaer Syrup gesprochen hat und dass ich dann den Auftrag bekommen habe, mit den zustaendigen Stellen die Sache zu besprechen.

144. F. Wen pflegten Sie in solchen Faellen die Einladung zu schicken?

A. Wenn es sich um die Kohle handelte natuerlich an die Reichsvereinigung Kohle. Und wenn es sich um Auslaender handelte, dann musste unsere Hauptabteilung 3 natuerlich dabei sein wegen der Loehne und Arbeitsbedingungen.

145 F. Erinnern sie sich, dass Kueppers das ausgearbeitet hat?

A. Jawohl, das weiss ich, dass er das Arbeitsgebiet hatte.

146. F. Sagen Sie, dieses Programm der Herbeischaffung von Fremdarbeitern entstand also in Zusammenarbeit mit den Wirtschaftsstellen, das hatten sie nicht allein gemacht?

A. Nein, der Wunsch ist von den Wirtschaftszweigen sehr stark gekommen.

147. F. Und dann haben Sie die Stellen zu Beratungen eingeladen?

A. Jawohl und haben von uns aus unsere Linie geschildert auf der Grundlage freiwilliger Werbung, naemlich, dass eine groessere Leistung herauskam und dass wir immer noch der Auffassung waren, dass in der deutschen Wirtschaft immer noch Reserven vorhanden waren.

148 F. Aber mich interessiert, wer diese Antraege gefertigt hat? Denn Sie gaben den Druck nach und mussten den Druck durchfuehren, der Ihnen nicht ganz angenehm war und mich interessiert, wer sie gedrueckt hat. Das muessen sie sich doch noch erinnern koennen. Koennen Sie sich an Karlowitz nicht erinnern?

A. Da war es Pleiger bei Kohle, der dort einen starken Druck ausuebte.

RESTRICTED

und, wenn ich mich recht erinnere, war Sogameier der Vertreter von Pleiger.

149 F. Wie war das bei den Anderen, bei Eisen z.B.?"

A. Das bringe ich wohl noch zusammen, aber im Augenblick weiss ich es nicht.

150. F. Ich stelle mir das so vor, dass das das Hauptproblem war, das sie hatten und, dass der Druck, der da auf sie ausgeübt wurde, wohl einer grosseren Natur während dieser Zeit war, da muessen Sie sich doch an die Personenlichkeiten erinnern?

A. Dieser Druck kam immer ueber das Ruestungsministerium, weil dort ja die starken Maenner sassen, das war ja schon vor Todt so, die Maenner konnten haefiger an Hitler herankommen und das war eben Todt, der die Baugeschichten hatte. sie wissen ja auch, dass das die Leute waren, die an ihm herankamen, waehrend andere Leute, wie Syrup usw. jahrelang nicht an Hitler herankamen.

151. F. Was war das Europa-Amt, da waren Sie doch der Leiter?

A. Das Europa-Amt hat an sich nicht bestanden. Es war so. Der damalige englische Arbeitsminister, ich glaube es war der jetzige Aussenminister Bevin hatte einmal eine Rede gehalten ueber den weiblichen Arbeitseinsatz in England und da hatten wir eine passende Besprechung im Reichsarbeitsministerium, bei der Sauckel erwachte, dass er davon gehoert haette und sagte zu mir, wie ist das im Verhaeltnis zu uns. Da sagte ich, das kann ich nicht, da sagte er, da bilde ich ein Europa-Amt, da sagten wir, das waere nicht noetig. Da sagte er das bilde ich und das leiten Sie. Es bestand dann aber nicht, es hat nie einen Briefkopf oder Briefbogen "Europa-Amt" gegeben.

152. F. Aber es unterstanden Ihnen die 3 Referenten, das war Letz, Hildebrandt und Sie hatten den Arbeitseinsatz aus den besetzten Gebieten und was war da Ihre Funktion? Was schloss Werbung mit ein?

A. Nein, mit der Werbung hatte ich nichts zu tun.

153 F. sie unterstanden doch Sauckel?

A. Es war doch so, dass Sauckel fuer die einzelnen Gebiete besondere Beauftragte hatte, die Sauckel direkt unterstanden und die waren eingebaut bei den Militaerbefehlshabern und die hatten die Werbung durch-

RESTRICTED

aufnehmen.

154. F. Aber Sie waren doch an der Spitze, also muss doch auch Ihnen die Werbung unterstanden haben?
- A. Nein, die unterstand der Militaerverwaltung.
155. F. Was geschah, nachdem die Transporte mit Fremdarbeitern die Grenze ueberschritten hatten?
- A. Da wurden sie gleich in die Gebiete gelenkt, wo der Hauptbedarf lag.
156. F. Wer versah die Fremdarbeiter mit Verpflegung usw.?
- A. Das hatte die Deutsche Arbeitsfront.
157. F. Aber die stand doch irgendwie unter ihnen?
- A. Nein, die Deutsche Arbeitsfront hatte den Auftrag, fuer die Betreuung aller arbeitenden Menschen, sowohl der deutschen Arbeiter, als der auslaendischen Arbeitskraefte zu sorgen, fuer Unterbringung, Verpflegung und medizinisch.
158. F. Sie hatten doch ein gewisses Kontrollamt?
- A. Nein, wir hatten ueber diese kein Kontrollrecht. Sauckel schickte nur mal, um gedeckt zu sein, Leute hinaus, um das zu pruefen.
159. F. Was war Ihre Funktion mit den Fremdarbeitern?
- A. Wir gaben die Richtlinien an die Arbeitsfront ueber die beruflichen Faehigkeiten der Leute.
160. F. Ausserdem haben Sie doch ueber Behandlung, Unterbringung usw. Richtlinien gegeben?
- A. Sauckel hat gewisse Grundsuetze aufgestellt fuer die Behandlung.
161. F. Sie, Lets und Hildebrandt waren doch Fachleute?
- A. Nein, uns unterstand nicht alles. Arbeitszeit, Lohne und diese Dinge unterstand der Hauptabteilung 3 fuer Deutsche und Fremdarbeiter, da hatte Kueppers z.B. fuer den Osten diese Frage.

Interms v
10/10/46
2-71-20

Institut für Zeitgeschichte - AUCS

RESTRICTED

Institut f. Zeitgeschichte München ARCHIV 1948/56
--

Interrogation Nr. _____

Vernehmung des Dr. Max TIMM
vom 10. Oktober 1946
durch Mr. Fehl und
Dr. Arthur Fanta - Ministry Group
Stenographin: Trudl Walther

1.Fr. Sie sind Dr. Max TIMM ?

A. Jawohl.

2.Fr. Stehen Sie bitte auf, erheben Sie Ihre rechte Hand und wiederholen Sie den Eid:

Ich schwöre bei Gott dem Allmächtigen und Allwissenden, dass ich die reine Wahrheit sagen, nichts verschweigen und nichts hinzufügen werde, so wahr mir Gott helfe.

3.Fr. Sie wissen, dass Unterlassungen in Ihrer Aussage unter Eid als ebenso schwere Eidesverletzungen betrachtet werden, wie eine falsche Aussage unter Eid.

A. Jawohl.

4.Fr. Haben Sie das Empfinden, dass Sie Verpflichtungen oder Bindungen zu Lebenden oder Verstorbenen haben, die Sie in Konflikt mit Ihrem Schwur bringen und Sie daran hindern könnten, die volle Information zu geben, nach der Sie gefragt werden?

A. Nein.

5.Fr. Können Sie mir sagen, was der Jaegerstab unternehmen musste, um Arbeitskräfte anzufordern?

A. Nein. Ich weiss nur, dass die Anforderungen des Jaegerstabes immer recht hoch waren.

6.Fr. Können Sie mir sagen, wie solche Anforderungen hätten gestellt werden müssen?

A. Alle Anforderungen des Jaegerstabes gingen meines Wissens ueber das Ruestungsministerium. Die betreffende Abteilung wurde anfangs von Oberst NIKOLAY geleitet, nachher von einem Herrn SCHULTER.

Ich glaube, dass alle Anforderungen des Jaegerstabes ueber Herrn SAUER liefen, der auch im Ruestungsministerium ist. Aber das kann ich nicht mit Bestimmtheit sagen.

7.Fr. Koennen Sie noch irgendwelche anderen Angaben in Zusammenhang mit der Frage machen?

A. Ich weiss nur, dass die Produktion, die der Jaegerstab zu betreuen hatte, immer sehr vordringlich gemacht wurde und eine weiltang stark in den Vordergrund gestellt war.

Dr. FANTA:

1.Fr. Ich moechte Ihnen heute eine ganze Anzahl Fragen stellen und zwar hauptsaechlich ueber das Arbeitsministerium, in dem Sie ja gearbeitet haben, und ueber den Arbeitsminister Franz SIEGEL.

Zunaechst einmal: Ihr voller Name ist Dr. Max TISSI ?

A. Ja wohl.

2.Fr. Sie waren Ministerialdirigent?

A. Ich war zuletzt Ministerialdirigent.

3.Fr. Koennen Sie mir sagen, von wann an Sie im Arbeitsministerium gearbeitet haben?

A. Ich muss dazu erlaeuternd folgendes sagen:

Ich war zunaechst taetig in der Reichsanstalt fuer Arbeitsvermittlung und Arbeitslosenversicherung, die eine selbststaendige Koerperschaft war und der Aufsicht des Arbeitsministeriums unterstand.

Die Reichsanstalt wurde dann eingegliedert in das Arbeitsministerium.

4.Fr. Wann? Wissen Sie das ungefaehre Datum?

A. Das ist nach meiner Erinnerung ungefaehr 1939 geschehen, aber genau kann ich es nicht sagen.

In Arbeitsministerium war ich dann taetig als Ministerialrat in der Abteilung Arbeitsvermittlung und Arbeitslosenversicherung. Diese Abteilung wurde spaeter aufgeteilt in zwei Abteilungen. Die Abteilung Arbeitsvermittlung habe ich dann bis Ende des Krieges

geleitet.

5.Fr. Bis Ende des Krieges?

A. Ja.

6.Fr. Ich habe hier eine Aufstellung der einzelnen Abteilungen. Aber die dürfte schon aus der Zeit sein, ehe Sie in das Arbeitsministerium gekommen sind.

A. (Nach Einsichtnahme): Ja, das war vorher.

Ich darf erläutern, dass der Leiter der Reichsanstalt fuer Arbeitsvermittlung und Arbeitslosenversicherung, President Dr. SYRUP, mit ins Arbeitsministerium uebernommen wurde und dort Staatssekretar wurde. Es waren also dort 2 Staatssekretare: ERGHE und Dr. SYRUP.

7.Fr. Sie sind also, wenn ich Sie richtig verstanden habe, im Jahre 1939 ins Arbeitsministerium gekommen und sind dann dort taetig gewesen bis zum Ende des Krieges.

A. Jawohl.

8.Fr. Der Chef des Arbeitsministeriums war der Reichsarbeitsminister Franz SELDTE.

A. Ja.

9.Fr. Was wissen Sie ueber diesen Mann? Haben Sie ihn gut gekannt?

A. Gut gekannt nicht, weil nach meiner Kenntnis der Minister SELDTE ausserordentlich viel abwesend war. Er war sehr selten im Ministerium. Ich bin in all den Jahren vielleicht nur zwei oder drei Mal bei ihm persoenlich gewesen.

10.Fr. Haben Sie in Ihrer Abteilung mit HILD zusammengearbeitet?

A. Es waren zwei HILD im Arbeitsministerium.

Hubert HILD ? Der andere war der persoenliche Referent bei Minister SELDTE.

11.Fr. Der andere? Nicht Hubert HILD ?

A. Nein, nicht Hubert HILD. Ich weiss nicht wie der andere mit Vornamen hiess. - Der zweite war glaube ich Ministerialrat. Ich habe ihn gesehen in Lager Langwasser.

- 12.Fr. Ist Ihnen etwas ueber Minister SELDTE bekannt aus der Zeit in welcher er Arbeitsminister wurde?
- A. Nein. Da habe ich ihn wissentlich gar nicht gesehen.
- 13.Fr. Ist Ihnen etwas bekannt aus seiner Vergangenheit?
- A. Nein. Ich weiss nur, dass er in Magdeburg eine Fabrik hatte.
- 14.Fr. Wo waren Sie zur Zeit der Machtuebernahme?
- A. Da war ich in Schleswig-Holstein Leiter eines Arbeitsamtes.
- 15.Fr. Ist Ihnen bekannt, dass Reichsarbeitsminister SELDTE nur Zeit als er Arbeitsminister wurde, Leiter des "Stahlhelms" war?
- A. Jawohl.
- 16.Fr. Haben Sie persoenlich irgendwelche Verbindungen gehabt zum "Stahlhelm" ?
- A. Nein. Ich bin kein "Stahlhelm"-Mitglied gewesen.
- 17.Fr. Ist Ihnen bekannt, welche Taetigkeit SELDTE als "Stahlhelm"-Fuehrer ausgeuebt hat?
- A. Nein, davon weiss ich nichts.
- 18.Fr. Er war der Mann der den "Stahlhelm" in die NSDAP und in die SA uebergelitet hat.
- A. Das weiss ich nur aus der Presse.
- 19.Fr. Sie sind, wenn ich richtig weiss, im Jahre 1942 von SAUCKEL uebernommen worden?
- A. Die Abteilungen III und V des Arbeitsministeriums wurden SAUCKEL, als dem Generalbevollmaechtigten fuer den Arbeitseinsatz zur Verfuegung gestellt, wie es in dem diesbezueglichen Befehl von HITLER hiess. Ich darf bemerken, dass wir als Beamte angehorige des Arbeitsministeriums blieben.
- 20.Fr. In welcher Abteilung waren Sie?
- A. Ich war in der Abteilung V - Arbeitsvermittlung.
- 21.Fr. Wenn ich Sie richtig verstehe, dann haben Sie bis zu der Zeit im Jahre 1939, als Sie von der Reichsanstalt in das Arbeitsministerium kamen, wenig ueber Reichsarbeitsminister SELDTE gewusst?
- A. Jawohl.

22.Fr. Nun nehme ich an, dass Sie als akademisch gebildeter Mensch von der Zeit an, als Sie in das Arbeitsministerium kamen, ein gewisses Interesse gehabt haben fuer die gesamten Vorgaenge im Reichsarbeitsministerium und insbesondere fuer Arbeitsminister SELDTE. Ich moechte Sie nun bitten, mir in moeglichst zusammenhaengender Weise zu erzaehlen, welches Ihrer Kenntnis nach die Befugnisse des Reichsarbeitsministers SELDTE als Chef des Ministeriums waren.

A. Das ist etwas schwer zu sagen. Er hatte die Funktion eines Ministers.

23.Fr. Ich werde Ihnen die Antwort erleichtern, indem ich Sie in Detail frage.

Sie wissen, dass Arbeitsminister SELDTE in seiner Eigenschaft als Chef des Arbeitsministeriums eine ganze Anzahl von Gesetzen und Verordnungen unterzeichnet hat.

A. Jawohl.

24.Fr. Ist Ihrer Meinung nach, als ehemaliger Angehoeriger des Arbeitsministeriums und als Untergebener des Arbeitsministers SELDTE, dieser fuer alle Gesetze, die seinen Namen tragen, verantwortlich?

A. Die Lage im Ministerium war so, dass das Ministerium keine allzu grosse Schlagkraft hatte und dass die Position des Ministers nach meiner Kenntnis der Verhaeltnisse immer schwacher wurde. Ich erinnere, dass unter den Beamten des Ministeriums immer δ wieder Klagen darueber laut wurden, dass das Arbeitsministerium sehr wenig und mit der Zeit immer weniger Bedeutung hatte. Das wurde in diesen Gespraechen zurueckgefuehrt insbesondere auf die geringe Schlagkraft des Ministers selbst. Ich erinnere, dass ueber diese Frage einmal eine Besprechung bei Staatssekretaer Dr. ERUP stattfand, in der auch ϵ Klagen in dieser Richtung zum Ausdruck brachte. Zusammenfassend kann wohl gesagt werden, dass nach der in diesen Erwaerterungen der Angehoerigen des Ministeriums zum Ausdruck kommenden Meinung, der Minister persoenlich sich zu wenig um die Dienstgeschaefte kuennderte.

25.Fr. Nun trotzdem, zurückkommend auf meine letzte Frage; ist Ihrer Meinung nach Minister SELDTE fuer die Gesetze, die er als Arbeitsminister unterzeichnet hat, verantwortlich?

Sie sind Jurist?

A. Nein, Volkswirtschaftler. Ich moechte sagen, formal traegt der die Verantwortung, der ein Gesetz unterschreibt. Ich muss aber, wenn ich meine Meinung zum Ausdruck bringen soll, sagen, dass sich um die eigentliche Bearbeitung der Gesetzes-Entwurfe mehr die Staatssekretaere kuumerten, als der Minister selbst.

26.Fr. Das mag wohl sein, das ist die formale Seite. Aber es ist doch schliesslich so, dass er diese Entwurfe dann vorgelegt bekam und unterschrieben hat.

A. Soweit Gesetze und Verordnungen vom Minister unterschrieben waren, traegt er nach meiner persoenlichen Anschauung dafuer auch die Verantwortung.

27.Fr. Sagen Sie bitte: Ist Ihnen persoenlich bekannt aus der Zeit, in welcher Sie im Arbeitsministerium gearbeitet haben, welches die Aufgaben des Arbeitsministers waren im Rahmen der Beschaffung von Arbeitskraefte in Deutschland? Unterlag das ihm?

A. Die Beschaffung von Arbeitskraefte unterlag nach meiner Kenntnis der Verhaeltnisse dem Arbeitsminister.

28.Fr. Ist also Ihrer Meinung nach der Arbeitsminister fuer alle Massnahmen, die in Deutschland im Rahmen des Arbeitsministeriums getroffen wurden zur Beschaffung von Arbeitskraefte verantwortlich? Unterlagen alle diese Massnahmen bis zu der Zeit als SAUCKEL in sein Amt eingesetzt wurde der Verantwortung des Arbeitsministers?

A. Nach meiner Auffassung unterlagen alle diese Massnahmen der uebergeordneten Verantwortung des Arbeitsministers.

29.Fr. Ist Ihnen persoenlich bekannt, dass auch vor der Zeit ehe SAUCKEL in sein Amt eingesetzt wurde, fremdlaendische Arbeiter nach Deutschland gebracht und eingesetzt wurden?

- A. Es sind auch in der Zeit vor SAUCKELs Dienstantritt fremdländische Arbeitskräfte zum Arbeitseinsatz im Reich eingesetzt worden.
- 30.Fr. Gesah dies lediglich im Auftrag und unter Verantwortung des Arbeitsministeriums?
- A. Ja.- Bemerken moechte ich dabei, dass auch zu der Zeit von gewissen Stellen - man koennte wohl sagen "illegal" - Arbeitskraefte ins Reich geholt wurden.
- 31.Fr. Aber im grossen und gansen geschah es unter Auftrag und Verantwortung des Arbeitsministeriums?
- A. Ja.
- 32.Fr. Ist Ihnen etwas darueber bekannt, dass auslaendische Arbeiter aus den besetzten Gebieten nicht nur freiwillig, sondern auch unter Zwangsmassnahmen angeworben und nach Deutschland gebracht wurden?
- A. Zu der Zeit vor SAUCKEL wurden in allgemeinen auslaendische Arbeitskraefte freiwillig angeworben. Soweit ich erinnere, sind aber in den besetzten Gebieten, wenn auch in geringem Umfange, von dort antretenden Gebietsregierungen - ich darf sie so nennen - Arbeitskraefte durch Dienstverpflichtung herangezogen worden. Vom Arbeitsministerium wurde grundsätzlich die Linie freiwilliger Werbung aufrecht erhalten. Schon aus fachlichen Gruenden. Weil nur dann eine gute Arbeitsleistung zu erwarten war.
- 33.Fr. Ist Ihnen die ungefähre Zahl der auslaendischen Arbeitskraefte bekannt, die bis zum Eintritt SAUCKELs in sein Amt sich bereits in Deutschland befanden?
- A. Nein, die Zahlen habe ich nicht im Gedaechnis. Es musste aber aus den statistischen Unterlagen hervorgehen.
- 34.Fr. War es Aufgabe und Verpflichtung des Arbeitsministeriums dafuer zu sorgen, in welche Betriebe und Industriezweige die auslaendischen Arbeitskraefte eingesetzt wurden?
- A. Der Einsatz der auslaendischen Arbeitskraefte erfolgte durch die Arbeitsaemter, bzw. die Landesarbeitsaemter, die dem Arbeitsministerium unterstanden und zahlenmaessig ueber den Einsatz auslaendischer Arbeitskraefte berichteten.

35.Fr. Ist Ihnen etwas bekannt darueber, dass ein grosser Teil der auslaendischen Arbeitskraefte in der Ruestungsindustrie beschaeftigt war?

A. Nein, das ist mir nicht bekannt.

36.Fr. Was ist Ihnen bekannt darueber, in welchen Industriezweigen und fuer welche Beschaeftigungen der gresste Teil der auslaendischen Arbeiter eingesetzt wurde?

A. Die auslaendischen Arbeiter wurden durch die nachgeordneten Dienststellen in die wichtigen Fertigungen eingesetzt. Die Arbeitsaemter nahmen aber im allgemeinen nur die Zuweisung zu den Betrieben vor, ohne im einzelnen feststellen zu koennen, bei welchen Fertigungen die Kraefte beschaeftigt wurden.

37.Fr. Auf welche Art und Weise wurden auslaendische Arbeiter eingesetzt? Es herrschte doch ein gewisses System. In welcher Form geschah das? Die wendeten sich doch an das Arbeitsministerium und ersuehten um Zuweisung von Arbeitskraeften?

A. Nein. Die wendeten sich an die Arbeitsaemter. Und wenn in einem Bezirk die deutschen und auslaendischen Kraefte nicht ausreichten, dann wurde ein sog. "Ausgleich" zu benachbarten Bezirken durchgefuehrt.

38.Fr. Geschah das in eigener Kompetenz der Arbeits- und Landesarbeitsaemter, oder wurde hierzu die Einwilligung, bzw. der Auftrag des Arbeitsministeriums eingeholt?

A. Es waren die benachbarten Landesarbeitsaemter im allgemeinen fuer diese Ausgleichszwecke gekoppelt und nahmen den Ausgleich von sich aus vor.

39.Fr. Wenn also z.B. eine Firma, sagen wir, der Ruestungsindustrie eine gresse Anzahl von Arbeitskraeften benoetigte, in welcher Weise geschah die Anforderung?

A. Die Firma stellte dann den Antrag auf Zuweisung von Arbeitskraeften bei dem fuer sie zustaeendigen Arbeitsamt.

40.Fr. Stellten die Firmen in diesem Fall auch Antrag auf Zuweisung von

auslaendischen Arbeitskraefte?

A. In allgemeinen nicht.

Konnte das fuer die Firma zustaendige Arbeitsamt die anforderung nicht oder nicht in vollem Umfange befriedigen, so zog das Landesarbeitsamt fuer die Befriedigung dieses Bedarfs Arbeitsamt mit heran, die nach ihren Unterlagen noch Arbeitskraefte in grosserem Umfang zur Verfuegung hatten. Das gleiche galt fuer die Landesarbeitsaemter untereinander. Die Dringlichkeit der Zuweisung von Arbeitskraefte wurde durch das Munitions-Ministerium festgestellt. Insbesondere, soweit es sich um die zu diesem Ministerium gehoerigen Betriebe handelte.

41.Fr. Es sind aber doch bestimmte Weisungen des Arbeitsministeriums an die Arbeits- und Landesarbeitsaemter bezueglich Einsatz von - sei es deutschen oder auslaendischen - Arbeitskraefte herausgegeben worden?

A. Es wurden vom Arbeitsministerium nach meiner Erinnerung Weisungen ueber die Dringlichkeit des zu befriedigenden Kraftbedarfes herausgegeben.

42.Fr. Und auch ueber die Art und Weise, wie bei den Zuweisungen von Arbeitskraefte vorzugehen ist?

A. Das meinte ich mit dieser Antwort, wenn ich sagte: die Dringlichkeit. Vielleicht kann man noch hinzufuegen, dass die Dringlichkeit der Zuweisung insbesondere vom Munitions-Ministerium dem Arbeitsministerium mitgeteilt wurde .

43.Fr. Das heisst, insbesondere was die Ruestungsbetriebe anbelangt?

A. Ja. Aber es war auch zu der Zeit schon so, dass in das Munitions-Ministerium sonstige wichtige Fertigungen vertreten wurden. Denn aus diesem Grund wurde dann das Munitions-Ministerium neu bezeichnet als Ministerium fuer Ruestung und Kriegswirtschaft. Es gingen auch in spaeteren Jahren aus diesem Grund Teile des Wirtschaftsministeriums in das Ministerium fuer Ruestung und Kriegswirtschaft ueber. Insbesondere in der Zeit, wo dieses Ministerium vom Mini-

ster SPEER geleitet wurde. Dies geschah nach seiner Kenntnis der Verhältnisse insbesondere auch wegen der umfassenden Zuweisung von Rohstoffen an die Betriebe.

- 44.Fr. Um nochmals auf die letzte Frage zurückzukommen: Das Ministerium fuer Ruestung und Kriegswirtschaft hat aber keine Kompetenz ausgeuebt sowohl in der Heranziehung fremdlaendischer Arbeiter, als auch in der Aufteilung?
- A. Die Zuteilung von Arbeitskraefte nach ihren Nationalitaeten - deutsche oder auslaendische Arbeitskraefte - lag in der Zustaeendigkeit der Arbeitsverwaltung, soweit nicht von den Betrieben besondere Wuensche geaenssert wurden. Unter "Arbeitsverwaltung" ist zu verstehen: Dienststellen des Arbeitsministeriums bis hinunter zu den kleinsten Dienststellen des Arbeitsamtes.
- 45.Fr. Ist Ihnen etwas davon bekannt, dass man bei der Heranziehung von fremdlaendischen Arbeitern hauptsaechlich Gewicht darauf legte, Facharbeiter ins Reich zu bekommen?
- A. Jawohl. Da im Reich der Mangel an Facharbeitskraefte besonders gross war, wurde besonderer Wert auf die Anwerbung von Facharbeitern fuer die Mangelberufe gelegt. Dabei erwaehne ich, dass zu der Zeit nach meiner Erinnerung besonders auch Arbeitskraefte fuer die Landwirtschaft gefordert wurden.
- 46.Fr. Hat sich Ihrer Meinung nach in der Heranbringung und Anwerbung von auslaendischen Arbeitskraefte, von der Zeit ab als SAUCKEL sein Amt uebernahm, ein wesentlicher Unterschied gezeigt?
- A. Nach dem Dienstantritt SAUCKELS wurde von ihm die Herbeziehung auch fuer auslaendische Arbeitskraefte erheblich verstaerkt und er kuennte sich infolgedessen in erhoechtem Mass um die Form der Heranbringung von auslaendischen Arbeitskraefte.
- 47.Fr. Ist es Ihnen bekannt, dass sowohl in der Zeit bevor SAUCKEL sein Amt uebernahm, als auch nachher, Kriegsgefangene in der Ruestungsindustrie beschaeftigt wurden?
- A. Der Einsatz von Kriegsgefangenen war nicht allgemein zentral geregelt. Die Kriegsgefangenen wurden in den Stalags auf ihre berufli-

chen Kenntnisse hin geprüft und auf Vorschlag der Arbeitscenter fuer ihren Einsatz von den nachgeordneten Dienststellen der Abteilung "Kriegsgefangene" des OKW zum Einsatz gebracht, wobei diese Dienststellen die Ordnungsmässigkeit des Einsatzes zu prüfen hatten.

48.Fr. Aber es ist Ihnen bekannt, dass Kriegsgefangene in der Rüstungsindustrie beschäftigt wurden?

A. Ob Kriegsgefangene bei eigentlicher Rüstungsfertigung beschäftigt wurden, ist mir nicht bekannt, also Waffenfertigung und ähnliches. Ich habe, soweit ich Betriebe, wenn auch in kleinerem Umfang, gesehen habe, meiner Erinnerung nach Kriegsgefangene nicht bei Waffenfertigung und ähnlichem gesehen.

49.Fr. Haben Sie nur kleine, oder auch grosse Betriebe dieser Art beschäftigt, wie z.B. Krupp?

A. Bei grossen Betrieben, wie z.B. Krupp, bin ich nicht gewesen.

50.Fr. Ich möchte in diesem Zusammenhang Ihre Aufmerksamkeit auf eine Anzahl von erbeuteten Dokumenten richten, die sich in unserem Besitze befinden. Z.B. ein Akt des Arbeitsministeriums vom 10. Sept. 1941, worin SKLIFE unter Bezugnahme auf russische und französische Kriegsgefangene Eingaben an den Bevollmächtigten fuer den Vierjahresplan, GOERING, gemacht hat, in welchen er erklarte, dass die Bewilligung einer Transferierung von 100.000 französischen Kriegsgefangenen, die Facharbeiter waren, in die Rüstungsindustrie, insbesondere in die Luftwaffenindustrie, verlangt wird, und in welchen weiter erklart wird, dass die Luecke, die dadurch unter den Kriegsgefangenen, die in der Landwirtschaft beschäftigt waren, entsteht, durch die gleiche Anzahl von russischen Kriegsgefangenen ausgefüllt werden soll. Welchem Antrag des Arbeitsministers seitens GOERING stattgegeben wurde.

A. Der vorgetragene Vorgang ist mir nicht erinnerlich. Doch ist mir gegenwaertig, dass von der Luftfahrtindustrie der Wunsch nach fran-

zoesischen Arbeitskraefte mehrfach zum Ausdruck gebracht wurde, da sich unter ihnen viele gute Fachkraefte befanden. Doch ist mir nicht mehr bekannt, zu welcher Zeit diese Wunsch geaussert wurden.

51.Fr. Ist Ihnen aus Ihrer Amtstaetigkeit etwas darueber bekannt, dass man vielfach bei der Heranziehung von Kriegsgefangenen und auch auslaendischen Arbeitskraefte in die Ruestungsindustrie franzoesische und westlaendische Arbeiter den russischen Arbeitern vorgezogen hat?

A. Ich erinnere, dass die russischen Arbeitskraefte besonders gute Leistungen in der Landwirtschaft zeigten, da sie in grossen Umfange diesen Berufsweig angehoerten und daher hier gern zum Einsatz gebracht wurden.

52.Fr. Ist Ihnen etwas davon bekannt, dass Arbeitsminister GELDT sowohl, als auch Sachverstaendige aus dem Arbeitsministerium, Reisen in die besetzten Gebiete, Frankreich, Belgien, Holland, usw. unternommen haben, um persoenlich ein klares Bild darueber zu bekommen, in welcher Masse von dort Arbeitskraefte nach Deutschland gebracht werden koennen und inwieweit es sich hierbei insbesondere um Facharbeiter handelt.

A. Nach meiner Erinnerung sind auch in der Zeit vor SAUCKEL einzelne Beamte des Arbeitsministeriums angewiesen worden, Ministreisen in die besetzten Gebiete zu unternehmen, um ein Bild ueber den Aufbau der Organisation der jeweiligen Befehlshaber in Bezug auf den Arbeitseinsatz zu gewinnen und ueber die Arbeitseinsatzlage in diesen Gebieten zu berichten. Inwieweit der Auftrag auch dahin ging, Feststellungen ueber vorhandene Facharbeiter zu treffen, ist mir nicht erinnerlich.

53.Fr. Ist Ihnen etwas bekannt davon, dass im Oktober 1941 Antraege des Arbeitsministeriums an das OKW gemacht wurden, dahingehend, dass auf Grund von gesammelten Erfahrungen in den besetzten franzoesischen Gebieten die Belegschaften ganzer franzoesischer Metallfirmen und Ruestungsfirmen nach Deutschland gebracht werden sollen?

A. Nach meiner Erinnerung sind auch in der Zeit vor SAUCKEL Erörterungen der zuständigen Dienststellen gepflogen worden, einen Firmeneinsatz ausländischer Firmen durchzuführen, d.h. ausländische Firmen dafür zu gewinnen, freiwillig mit ihrer Gefolgschaft Aufträge im Reich durchzuführen.

54.Fr. Ist Ihnen etwas davon bekannt, dass im Jahre 1941 schriftliche an Zusicherungen des Arbeitsministeriums das OKW gegeben wurden, möglichst alle körperlich geeigneten Arbeiter in Deutschland, somit auch fremdlandische Arbeiter, der Rüstungsindustrie zuzuführen?

A. Ich kann mich an Vorgänge dieser Art momentan nicht erinnern.

55.Fr. Nun folgende wichtige Frage:

Von dem Zeitpunkt an als SAUCKEL sein Amt angetreten hat, sind alle Verfügungen betr. Arbeitseinsatz von ausländischen Arbeitern unter Zustimmung und Wissen SELDTs erfolgt?

A. Nein, das zweifellos nicht. Denn SAUCKEL führte seine Dienstgeschäfte auch rasenlich gar nicht im Arbeitsministerium durch, sondern arbeitete in einer besonderen Dienststelle mit einem engeren Stab im "Thüringen-Haus", sodass eine engere Fühlungnahme zwischen dem Reichsarbeitsministerium und dem GBA (Generalbevollmächtigten fuer den Arbeitseinsatz) nach meiner Kenntnis nicht stattfand. Es sei denn, dass es sich um Fragen handelte, die das verbliebene Arbeitsgebiet des Arbeitsministers berührten.

56.Fr. Wurde auf schriftlichem Wege das Arbeitsministerium von all/en grösseren Akten SAUCKELs, den Arbeitseinsatz betreffend, verstaendigt?

A. Nach meiner Kenntnis nicht. Es sei denn, dass es sich um Mitteilungen handelte, die SAUCKEL allen interessierten Ministerien zukommen liess und in denen er ueber seine Arbeit berichtete. Im uebrigen weiss ich nicht, wie weit vom "Thüringen-Haus" aus - dem Dienst-

sitz SAUCKELs - eine naehere Unterrichtung des Arbeitsministeriums erfolgt ist.

57.Fr. Sind alle Beamten des Arbeitsministeriums - unter anderen auch Sie selbst - bei der Uebernahme SAUCKELs im Arbeitsministerium als Arbeitsstaette verblieben?

A. Zur Dienststelle SAUCKELs im "Thueringen-Haus" ging vom Personal des Arbeitsministeriums an gehobenen Kraefte, soweit mir erinnerlich, nur Ministerialrat Dr. STOTHFANG ueber. Aber nicht gleich nach dem Dienstantritt SAUCKELs, sondern nach meiner Erinnerung etwas spaeter. STOTHFANG, der vorher persoenlicher Referent des Staatssekretaers Dr. SYRUP war, wurde dann einer der persoenlichen Referenten bei SAUCKEL. Wie weit noch Personal fuer nebensaechliche Arbeiten ins "Thueringen-Haus" gekommen ist, ist mir nicht gegenwaertig. Zweifellos blieb die ueberwiegende Mehrheit der Beamten der SAUCKEL zur Verfaegung gestellten Abteilungen dienstsitzaemassig im Gebaeude des Arbeitsministeriums. Sie erhielten ihre Weisungen von SAUCKEL aus dem Thueringen-Haus, wohin sie auch zu dienstlichen Besprechungen befohlen wurden.

58.Fr. Sind alle Beamten, u.a. auch Sie selbst, die SAUCKEL bei seinem Amtsantritt zur Verfaegung gestellt wurden, weiter Angestellte des Arbeitsministeriums verblieben, oder nicht?

A. Die Angehoerigen der SAUCKEL zur Verfaegung gestellten Abteilungen blieben personalmaessig Angestellte des Arbeitsministeriums. Nach meiner Erinnerung liefen kurz vor Ende des Krieges Verhandlungen zwischen dem Arbeitsminister und SAUCKEL dahingehend, SAUCKEL einen grosseren Einfluss auf die Personaldinge zu geben.

59.Fr. Alle diese Beamten gehoerten also weiterhin zum Beamteneoerper des Arbeitsministeriums?

A. Jawohl.

- 60.Fr. Was war SELDTES Aufgabe als Arbeitsminister nach der Zeit als LEY und SAUCKEL in ihre Posten eingesetzt wurden und gewisse Abteilungen des Arbeitsministeriums uebernahmen?
- A. In der Abteilung I waren die Personalabteilungen des Ministeriums. In der Abteilung II waren nach meiner Erinnerung die Sozialversicherung. Die Abteilung III ging zu SAUCKEL. Die Abteilung IV war, glaube ich, die Abteilung, die zu LEY kam. Die Abteilung V kam zu SAUCKEL und wurde nachher aufgeteilt in zwei Abteilungen. Eine Abteilung hatte die Gewerkschaft, dann glaube ich, dass die beupolizeilichen Massnahmen noch da waren.
- 61.Fr. Welche Abteilungen gingen zu SAUCKEL ?
- A. Das war Abteilung III - Arbeitsvermittlung und Abteilung V - lohnpolitische und allgemeine Sozialfragen.
- 62.Fr. Hauptaesentlich fuer Fremdarbeiter?
- A. Nein, fuer alle.
- 63.Fr. Und was kam zu LEY ?
- A. Zu LEY kam das Wohnungsbauwesen.
- 64.Fr. Was war Ihre eigene Beschaeftigung?
- A. Die Arbeitsvermittlung, Berufsberatung und Lehrstellenvermittlung.
- 65.Fr. Alle Arbeiter betreffend?
- A. Ja, alle. Deutsche und fremdlaendische.
- 66.Fr. Was war Ihr Aufgabenkreis unter SAUCKEL ?
- A. Da war ich in der Abteilung Arbeitsvermittlung, die Ministerialdirektor BEISIGEL leitete.
- 67.Fr. So muessen Sie also selbst ueber das Problem "Fremdarbeiter" ziemlich genau unterrichtet sein?
- A. Ja, soweit es mein Aufgabengebiet anging.
- 68.Fr. Konnnen Sie mir sagen, wie hauptsaechlich die Anwerbung von Fremdarbeitern in den besetzten Gebieten vor sich gegangen ist? Wohlgenannt unter SAUCKEL.
- A. In den Staaten, mit denen kein Kriegszustand bestand, waren zwischenstaatliche Vereinbarungen getroffen, die ueber das Auswaertige Amt abgeschlossen wurden.

69.Fr. Und in den Staaten, mit welchen Kriegszustand bestand?

A. Ich darf da bemerken, dass auch mit diesen Staaten vor 1939 zwischenstaatliche Vereinbarungen bestanden. Auf diese zwischenstaatlichen Vereinbarungen wurde dann, nachdem der Krieg ausgebrochen war, zurueckgegriffen. Was also die Staaten anbelangt, mit welchen Kriegszustand bestand und welche spaeter okkupiert wurden, so wurde hier ebenfalls bei der Anwerbung von Fremdarbeitern auf die von frueher her bestehenden zwischenstaatlichen Abkommen und deren Erfahrungen zurueckgegriffen.

70.Fr. Es ist Ihnen aber bekannt, dass Arbeiter auch nicht freiwillig nach Deutschland gebracht worden sind?

A. Es war so, dass die Kraefteanwerbung in diesen besetzten Gebieten dann nicht durch das Arbeitsministerium, bzw. auch durch SAUCKEL durchgefuehrt wurde, sondern die jeweilige Gebietsregierung fuehrte die Anwerbung der Kraefte in eigener Zustaendigkeit und Verantwortung durch. In Frankreich war es so, dass zunaechst freiwillig angeworben wurde. Das war noch der Fall in der Zeit, wo der Arbeitsminister zustaeendig war. Zu dieser Zeit sind nach meiner Erinnerung kaum Kraefte aus dem Westen geholt worden und wenn, dann ausschliesslich auf freiwilliger Basis. Das gilt fuer den ganzen Westen, also auch fuer Belgien und die Niederlande. Im Osten wurde auf Grund der alten Erfahrungen auf freiwilliger Basis zunaechst geworben und dann von den zustaeendigen Militaerbefehlshabern zum Teil Dienstverpflichtungen vorgenommen. Wann das geschehen ist, ist mir im Augenblick nicht mehr erinnerlich.

71.Fr. Diese Zwangsverpflichtungen, die da vorgenommen wurden in den besetzten Laendern, die wurden doch auch vorgenommen im Auftrag, oder mindestens im Einverstaendnis, mit dem Arbeitsministerium?

A. Es war so, dass das Arbeitsministerium bat, dort Kraefte zur Verfuegung zu stellen. Es war dem Arbeitsministerium aber auch bekannt, dass dort Dienstverpflichtungen vorgenommen wurden. Ich glaube, dass

RESTRICTED

- 17 -

dem Arbeitsministerium zur Zeit SAUCKELS das bekannt war. Das Ausmass wurde nicht festgelegt, sondern es wurde gebeten, moeglichst viel Kraefte zur Verfuegung zu stellen.

72.Fr. Was war SELDTEs Aufgabenkreis als Arbeitsminister nach SAUCKELS Dienstantritt? Hat SELDTE in irgendeiner Form & in seiner Eigenschaft als Arbeitsminister mit dem Vierjahresplan etwas zu tun gehabt?

A. Er persoendlich wohl unmittelbar nicht. Aber sein Staatssekretar war von dem Beauftragten fuer den Vierjahresplan, GOERING, eingesetzt und zwar hat Staatssekretaer Dr. SYBEP die Arbeitsvermittlung gehabt, waehrend Ministerialdirigent Dr. MANSFELD die Lohnfragen und Arbeitsbedingungen hatte. Diese Geschaeftsgruppen hatten aber keinen eigenen Personalkoerper.

73.Fr. Es ist also unrichtig, wenn man sagen wuerde, dass SELDTE, bzw. das Arbeitsministerium, in keinem Zusammenhang mit dem Vierjahresplan gestanden hat?

A. Es stand im Zusammenhang durch den Staatssekretaer. Hobei ich persoendlich natuerlich nicht weiss, ob die beiden Herren fuer ihre Person, oder als leitende Herren des Arbeitsministeriums ernannt wurden.

74.Fr. Es ist wohl kaum anzunehmen, dass sie fuer ihre Person ernannt wurden.

A. Es waere moeglich, weil beide Herren seit Jahren bekannt waren mit einem Staatssekretaer im Vierjahresplan.

75.Fr. Es ist ja bekannt, dass Dr. MANSFELD und Dr. SYBEP bis zum Schluss im Vierjahresplan arbeiteten.

A. Dr. MANSFELD nicht ganz bis zum Schluss.

76.Fr. Ihre Antwort geht also dahin, dass eine Verbindung zwischen dem Arbeitsministerium und dem Vierjahresplan bestand durch die beiden Herren Dr. MANSFELD und Dr. SYRUP, welche fuer den Vierjahresplan

RESTRICTED

00044

im Rahmen des Arbeitsministeriums als Geschäftsgruppenleiter des Vierjahresplanes arbeiteten?

A. Ja.

77.Fr. Geben Sie zu, dass es unrichtig ist zu sagen, dass das Arbeitsministerium nicht an der Arbeitsproduktion in Deutschland interessiert, bzw. nicht fuer sie verantwortlich war?

A. Das Arbeitsministerium hatte ja die Aufgabe die Arbeitszeit der Arbeiter zu ordnen. Die Lohnfragen, den Arbeitsumsatz und auch was Wohnfragen anbelangt, zu ordnen.

78.Fr. Infolgedessen ist es wohl richtig zu sagen, dass das Arbeitsministerium fuer die Jahresproduktion mit verantwortlich war?

A. Das Arbeitsministerium hatte an dem zufriedenstellenden Ablauf der Produktion in der Wirtschaft insofern mitzuwirken.

79.Fr. Welches war der Aufgabenkreis SELFTes die allgemeine Arbeiterwohlfahrt betreffend? Wobei unter allgemeiner Arbeiterwohlfahrt die Behandlung der Arbeiter, die Wohn- und Lohnverhaeltnisse der Arbeiter, usw. zu verstehen sind.

A. Fuer die Lohn- und Wohnverhaeltnisse ist das der Fall. Was die allgemeine Behandlung angeht, so lag das nach meiner Kenntnis ueberwiegend im Aufgabengebiet der Deutschen Arbeitsfront.

80.Fr. Hat der Arbeitsminister einen Einfluss gehabt und gehoerte es auch zu seinem Aufgabenkreis, ueber die Behandlung der Arbeiter selbst und insbesondere der Fremdarbeiter in Deutschland zu wachen?

A. Die Behandlung der Fremdarbeiter war, wie ich schon sagte, nach meiner Kenntnis ueberwiegend Aufgabe der Deutschen Arbeitsfront.

81.Fr. In welchem Zusammenhang stand die Deutsche Arbeitsfront mit dem Arbeitsministerium?

A. Da bestand kein unmittelbarer Zusammenhang, weil sie ja eine Organisation der Partei war.

82.Fr. Ist Ihrer Meinung nach das Arbeitsministerium verantwortlich fuer

gewisse Unterschiede in der sozialen Behandlung von fremdlaendischen Arbeitern und zum Arbeitseinsatz herangesogenen Kriegsgefangenen, je nachdem sie aus dem Osten oder aus dem Westen stammten?

A. ~~83.Fr.~~ Das Arbeitsministerium war in Bezug auf die Frage nach meiner Kenntnis zustaendig fuer die Lohnfrage. Die andern Fragen dagegen - die Unterschiede lagen ja einmal in der Kennzeichnung, dann in der Kost, Unterbringung, usw - waren Dinge, mit denen das Arbeitsministerium nichts zu tun hatte. Die Lohnfragen dagegen wurden nach meiner Kenntnis federfuehrend im Arbeitsministerium behandelt.

83.Fr. Wieso ist es dann Ihrer Meinung nach dazu gekommen, dass so viele schriftliche Eingaben aus der Industrie sowohl, als auch aus verschiedenen Lagern, was die so unterschiedliche Behandlung von Fremdarbeitern und Kriegsgefangenen anbelangt, immer wieder an das Arbeitsministerium gegangen sind?

A. Weil das Arbeitsministerium fuer die Beschaffung von Arbeitskraef-ten zustaendig ~~ist~~ war, gingen Beschwerden oder Eingaben, auch wenn die Zustaendigkeit des Ministeriums nicht gegeben war, sehr haeu-fig an das Arbeitsministerium. Was die Frage der Behandlung der Kriegsgefangenen angeht, so fiel hier die Zustaendigkeit nach mei-ner Kenntnis ausschliesslich dem OKW zu.

84.Fr. Was hat das Arbeitsministerium mit diesen Eingaben gemacht?

A. Solche eingehenden Eingaben, die andere Zustaendigkeiten betrafen, wurden den zustaendigen Stellen zur Bearbeitung zugaleitet.

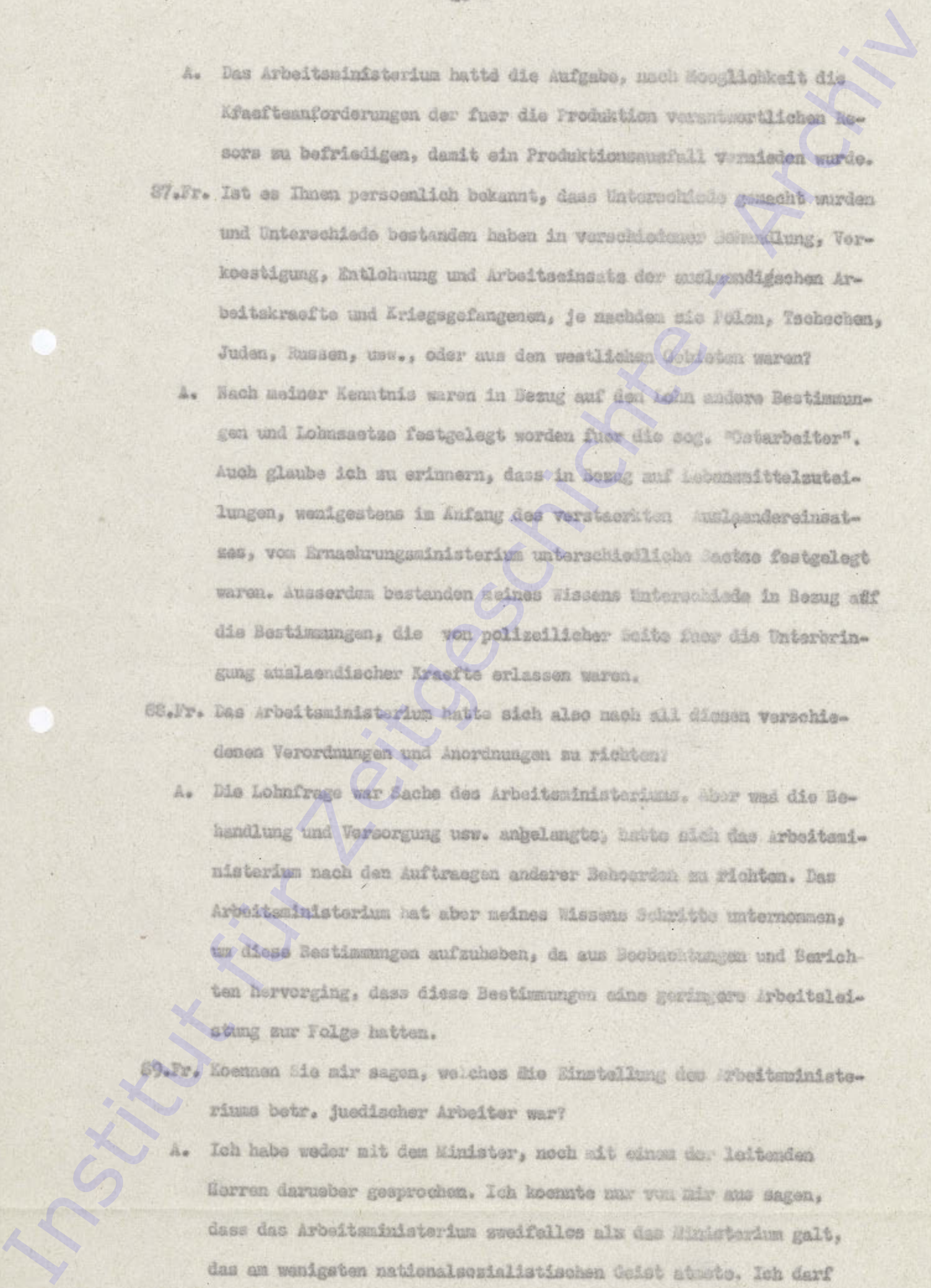
85.Fr. Immerhin ist es wohl nicht auszuschliessen, dass das Arbeitsmi-nisterium von all diesen Zustaenden Kenntnis gehabt hat.

A. Soweit die Eingaben bei uns durchliefen, jawohl.

Allerdings konnte ja das Arbeitsministerium von sich aus eine Ueber-pruefung nicht vornehmen, weil die Zustaendigkeit nicht gegeben war.

86.Fr. Unterlag es der Zustaendigkeit des Arbeitsministeriums fuer eine Erhoehung der Produktion zu sorgen, insoweit die Produktion von der Beschaffung von Arbeitern abhaengig war?

- A. Das Arbeitsministerium hatte die Aufgabe, nach Möglichkeit die Krafteanforderungen der fuer die Produktion verantwortlichen Ressors zu befriedigen, damit ein Produktionsausfall vermieden wurde.
- 87.Fr. Ist es Ihnen personally bekannt, dass Unterschiede gemacht wurden und Unterschiede bestanden haben in verschiedener Behandlung, Verkoestigung, Entlohnung und Arbeitseinsatz der auslaendischen Arbeitskraefte und Kriegsgefangenen, je nachdem sie Polen, Tschechen, Juden, Russen, usw., oder aus den westlichen Gebieten waren?
- A. Nach meiner Kenntnis waren in Bezug auf den Lohn andere Bestimmungen und Lohnsatze festgelegt worden fuer die sog. "Gefangene". Auch glaube ich zu erinnern, dass in Bezug auf Lebensmittelzuteilungen, wenigstens im Anfang des verstaerkten Auslaendereinsatzes, vom Ernahrungsministerium unterschiedliche Satze festgelegt waren. Ausserdem bestanden meines Wissens Unterschiede in Bezug auf die Bestimmungen, die von polizeilicher Seite fuer die Unterbringung auslaendischer Kraefte erlassen waren.
- 88.Fr. Das Arbeitsministerium hatte sich also nach all diesen verschiedenen Verordnungen und Anordnungen zu richten?
- A. Die Lohnfrage war Sache des Arbeitsministeriums, aber was die Behandlung und Versorgung usw. anlangte, hatte sich das Arbeitsministerium nach den Auftraegen anderer Behörden zu richten. Das Arbeitsministerium hat aber meines Wissens Schritte unternommen, um diese Bestimmungen aufzuheben, da aus Beobachtungen und Berichten hervorging, dass diese Bestimmungen eine geringere Arbeitsleistung zur Folge hatten.
- 89.Fr. Koennen Sie mir sagen, welches die Einstellung des Arbeitsministeriums betr. juedischer Arbeiter war?
- A. Ich habe weder mit dem Minister, noch mit einem der leitenden Herren darueber gesprochen. Ich koennte nur von mir aus sagen, dass das Arbeitsministerium zweifellos als das Ministerium galt, das am wenigsten nationalsozialistischen Geist atmete. Ich darf



dazu vielleicht folgendes schildern: Es hat z.B. einmal einer der Leute im Ministerium, die staerker mit der Partei zusammenhingen, den Vorwurf erhoben, dass er noch in keiner Dienstbesprechung den Ausdruck "der Fuehrer" gehoert habe, sondern dass SELTE immer nur von "Herrn Hitler" sprache.

90.Fr. Gab es Ihrer Meinung nach beim Arbeitsministerium betr. Arbeitseinsatz von juedischen Arbeitern eine eigene Politik?

A. Nein. Alle Anordnungen auf diesem Gebiet kamen vom Reichsfuehrer SS.

91.Fr. Ist Ihnen etwas bekannt bezueglich der Heranziehung von Arbeitskraefte aus den Konzentrationslagern?

A. Mit der Einstellung von KZ-Insassen hatten wir nichts zu tun.

Es war so, dass der Reichsfuehrer SS mit der Zeit eine eigene Industrie, insbesondere eine Ruestungsindustrie fuer die Waffen-SS aufzog. Nach meiner Kenntnis ist der Einsatz von KZ-Gaefteflingen durch das Ruestungsministerium direkt erfolgt.

92.Fr. Es ist Ihnen also aus eigener Wahrnehmung nichts bekannt, dass das Arbeitsministerium sich irgendwie mit der Heranziehung von Arbeitskraefte aus den Konzentrationslagern beschaeftigt?

A. Es ist nur einmal erwaertert worden, dass sich hier ein Arbeitseinsatz abspiele, der ausserhalb des Bereichs des GBA liege.

93.Fr. Hat Ihres Wissens SELTE Konzentrationslager besucht?

A. Das weiss ich nicht.

94.Fr. Hat eine Abordnung, oder haben irgendwelche Beamten des Arbeitsministeriums Konzentrationslager besucht?

A. Auch davon weiss ich nichts.

95.Fr. Hat Ihrer Meinung nach das Arbeitsministerium eine gewisse Rolle gespielt bei der Erstellung der Einrichtungen, die zur Verteidigung des Reiches vor Kriegsbeginn geschaffen wurden? Also Westwall, Atlantikwall, usw.

A. Beim Atlantikwall hat das Arbeitsministerium meines Wissens wohl kaum eine Rolle gespielt, da der Bau des Atlantikalles restlos durch die Organisation "TODT" erfolgte. Beim Bau des Westwalls ist mir erinnerlich, dass auf Wunsch des damaligen Ministers Dr. TODT

an die Zentrale fuer den Westwallbau ein Verbindungsmann des Arbeitsministeriums entsandt wurde, der in der Lage war, ueber Arbeitseinsatzfragen zu verhandeln. Die Zentrale war nach seiner Erinnerung in Wiesbaden.

96.Fr. Es hat also eine Verbindung bestanden?

A. Beim Westwall ja.

97.Fr. Wurde das Arbeitsministerium auch beim Bau der Autobahnen mit herangezogen?

A. Der Bau der Autobahnen wurde meines Wissens ueberwiegend durch die "Organisation TODT" durchgefuehrt. Die Arbeitseinsatzverwaltung war an der Kraeftegestaltung fuer diesen Bau nach meiner Kenntnis beteiligt.

98.Fr. Ist Ihnen etwas bekannt darueber, aus welchen Kraeften sich diese grosse Masse von Arbeitern zusammensetzte, die spaeter fuer den Westwall und fuer andere Verteidigungsarbeiten verwendet wurde?

A. Ich erinnere, dass fuer den Bau des Westwalls grosse Kraefte aus dem ganzen Reich herangezogen wurden, und zwar nach meiner Erinnerung deutsche Kraefte, wenn ich nicht sehr irre, ist aus Anlass des Baues des Westwalls die Verordnung ueber die Dienstverpflichtung eingefuehrt worden.

99.Fr. Kennen Sie das Gesetz zur Regelung der Nationalen Arbeit?

A. Das ist mir im Augenblick gar kein Begriff.

100.Fr. Sie wissen doch von dem Gesetz ueber Treuhaender der Arbeit vom 19. Mai 1933 ?

A. Jawohl.

101.Fr. Wen haben die Treuhaender der Arbeit und ihre Stellvertreter unterstanden? Auch was ihre gesamte Taetigkeit anbelangt.

A. Die Treuhaender der Arbeit unterstanden der Abteilung III unter Leitung von Ministerialdirektor MANSFELD.

102.Fr. War nach 1937 der Arbeitsminister verantwortlich fuer die Klassifikation von Arbeitern?

A. Verantwortlich fuer diese Frage war das OKW. Und das OKW fuehrte

RESTRICTED

-23-

oder veranlasste Besprechungen mit den Resoren ueber die Moeglichkeit der Einziehung von Arbeitskraeften. Diese Frage wurde insbesondere in der Zentralen Planung, einer Einrichtung des Vierjahresplanes, ercoertert. Die Interessen der Wirtschaft bei dieser Frage vertrat das Ministerium fuer Ruestung und Kriegswirtschaft, bzw. das Ernuehrungsministerium fuer die Landwirtschaft. Wie diese Fragen vor Einrichtung der Zentralen Planung geregelt wurden, ist mir nicht erinnerlich. Nach meiner Erinnerung nahm der Arbeitsminister an den Besprechungen der Zentralen Planung nicht teil.

103.Fr. Auch nicht durch Deputationen?

A. Nein, weil die Wirtschaft dort fuhsend vertreten wurde durch Minister SPERER.

104.Fr. Ist Ihrer Meinung nach nach 1939 der Arbeitsminister verantwortlich gewesen fuer die sog. "Auskaemmungs-Aktion" ?

A. Jawohl. Die Verhaeltnisse lagen so, dass nach ^{der} Ansicht des Reichsarbeitsministeriums vor der Einsetzung von SAUCKEL gefragt wurde, in welchen Wirtschaftszweigen oder Betrieben eine Ueberbesetzung von Arbeitskraeften vorhanden war, und auf der anderen Seite Anforderungen an Arbeitskraefte in erheblichem Umfang vorgebracht wurden. Vom Reichsarbeitsminister wurden daher in der Arbeitseinsatzverwaltung Kommissionen eingesetzt, die pruefen sollten, ob eine Ueberbesetzung von Arbeitskraeften vorhanden war, und die den Abzug ueberzaehlig vorhandener Kraefte herbeifuehren sollten.

105.Fr. Geben Sie zu, dass bis Maerz 1942 - das ist die Zeit, als SAUCKEL eingesetzt wurde - SELDTE, bzw. das Arbeitsministerium hauptsaechlich verantwortlich war fuer die gesamte Kontrolle, die Arbeitskraefte in Deutschland betreffend?

A. Bis 1942 war das Arbeitsministerium fuer diese Frage zustaeendig.

106.Fr. Ist Ihrer Meinung nach bis zum Eintritt SAUCKELS in sein Amt das Arbeitsministerium auch verantwortlich dafuer dass Kriegsgefangene, welcher Nation auch immer, in Ruestungsbetrieben verwendet wurden?

RESTRICTED

00050

A. Nein, da ist das Arbeitsministerium nicht zuständig, sondern ausschliesslich das OKW, weil jeder Einsatz von Kriegsgefangenen in der Wirtschaft durch das OKW erfolgte. Es war so, dass in den Stalags Fachkraefte der Arbeitseinsatzverwaltung im Auftrage der Stalags die beruflichen Kenntnisse der Kriegsgefangenen feststellten. Die Arbeitsämter teilten den zuständigen Dienststellen fuer das Kriegsgefangenenwesen den Bedarf an Arbeitskraeften in der Wirtschaft mit und diese Dienststellen der Abteilung Kriegsgefangene des OKW entschieden, ob und wo ein Einsatz von Kriegsgefangenen unter Wahrung der Internationalen Bestimmungen erfolgen konnte.

107.Fr. Ist Ihnen etwas davon bekannt, dass noch bis 1942 Verfügungen des Arbeitsministers herausgekommen sind, bezüglich Verkoestigung und Wohnungsverhaeltnisse der Kriegsgefangenen?

A. Nein. Ich weiss nur, dass die Frage der Entlohnung der Kriegsgefangenen zwischen dem OKW und der Abteilung III erortert wurden.

108.Fr. Ist Ihnen persoenlich etwas bekannt, in welcher Beziehung SELDTE zum Nationalsozialismus und zu HITLER stand?

Er war SA-Obergruppenfuehrer. Ist Ihnen das bekannt?

A. Ja. Ich habe ihn in der Uniform gesehen. Ich weiss aus Erro-rterungen, die stattfanden, dass SELDTE ausserordentlich schwierig, wenn ueberhaupt, an HITLER herankam. Mir ist aus meiner Amtstaetigkeit ueberhaupt kein Fall bekannt, wo SELDTE ueber eine Besprechung, die er mit HITLER gehabt hat, uns irgendwelche Aeusserungen wissen liess. Ich darf dazu noch sagen, dass die Schwache des Ministeriums von weiten Kreisen gerade darauf zurueckgefuehrt wurde, dass der Minister so geringe Beziehungen zu HITLER hatte.

109.Fr. Ist er Ihrer Meinung nach ein ueberzeugter Nationalsozialist gewesen?

A. Nein. Das kann ich ganz sicher sagen. Das war er nicht.

110.Fr. Ist Ihnen etwas darueber bekannt, ob es in die Kompetenz des Arbeitsministeriums fiel, wenn fremdlaendische Arbeiter ausgewech-

selt wurden? Von der Landwirtschaft in die Ruestungsindustrie, usw.

A. Die Umsetzung von Arbeitskraefte[n] erfolgte zum Teil durch die Arbeitseinsatzverwaltung, zum erheblichen Teil erfolgte sie aber unabhangig von der Arbeitseinsatzverwaltung durch das Ministerium SPEER und seine Dienststellen. Das war in einer besonderen Vereinbarung festgelegt, dass die Umsetzung von Arbeitskraefte[n], sowohl deutscher wie auslaendischer, von SPEER vorgenommen werden konnte. Gegen Ende des Krieges erhielt als Sonderbeauftragter fuer ein gewisses Gebiet auch Herr GEILENBERG meines Wissens das Recht, die Umsetzung zu veranlassen.

111.Fr. Aber es lag in der Kompetenz des Arbeitsministeriums fuer die notwendigen Arbeitskraefte in der Landwirtschaft zu sorgen?

A. Das Arbeitsministerium hatte die Aufgabe, den Kraeftebedarf in der Landwirtschaft nach Moeglichkeit zu befriedigen.

112.Fr. Welches Ressor des Arbeitsministerium war es, das sich mit Landwirtschaft beschaeftigte?

A. Das war die Abteilung, welche den Arbeitseinsatz in der Landwirtschaft zu bearbeiten hatte: Oberregierungsrat Dr. KAESTNER. Waehrend SAUCKELs Zeit hat SAUCKEL ausserdem einen besonderen Beauftragten fuer Landwirtschaftliche Fragen gehabt, der zu seinem Stab gehoerte, in der Person des Landesbauernfuhrers Staatsrat PEUCKERT.

113.Fr. Welches war die Taetigkeit des Arbeitsministers, um fremdlaendische Arbeitskraefte in den besetzten Gebieten anzuwerben und nach Deutschland zu bringen.

A. Die Werbung drueben lag nicht in der Kontrolle des Arbeitsministeriums.

114.Fr. Wieso kommt es dann, dass der Reichsarbeitsminister in jeder Nummer des "Reichsarbeitsblattes" bis zum Schluss des Krieges immer eine Liste verzeichnet hat von Todesfaellen von Angestellten und Beamten, die bei ihrer Pflichterfuellung gefallen oder gestorben sind?

A. Fuer die Anwerbung forderten die Gebietsregierungen Fachkraefte vom Arbeitsministerium an, die zur Verfuegung gestellt wurden und dann

bei den Gebietsregierungen in den Personalkorper, bei den Militaerbefehlshabern als Militaer-Verwaltungsbeamte, eingebaut wurden. Ihre Chefs waren dann die Chefs der Gebietsregierungen; sie verblieben jedoch Beamte des Arbeitsministeriums.

115.Fr. Ist Ihnen etwas bekannt, in welchem Verhaeltnis SELDTE von Maerz 1942 an zu SAUCKEL stand?

A. Nach meinen Beobachtungen haben die beiden Herren sich sehr wenig gesehen, weil SELDTE von Berlin viel abwesend war und weil SAUCKEL auch immer nur wenig in Berlin war, da er seinen Wohnsitz ja in Weimar hatte.

116.Fr. Wie war das persoenliche Verhaeltnis?

A. Darueber kann ich nichts sagen.

117.Fr. In welcher Weise hat sich der ganze Dienstverkehr zwischen der "SAUCKEL-Abteilung" und dem Arbeitsministerium selbst abgespielt?

A. Von Spannungsverhaeltnissen ist mir nichts bekannt.

118.Fr. Glauben Sie, dass Reichminister SELDTE ueber alle Massnahmen, die SAUCKEL in seinem Einsatzgebiet getroffen hat, informiert wurde und davon gewusst hat?

A. Das ist schwer zu sagen. Ich glaube nicht, dass SELDTE uefassend Bescheid wusste, schon aus dem Grunde weil er nie da war.

119.Fr. Ist SAUCKEL in den 2 oder 3 Jahren seiner Taetigkeit in einem gewissen Verkehr mit dem Arbeitsministerium geblieben?

A. Ich kann all das sehr schwer beurteilen, weil SAUCKELs Amtssitz in Thueringen-Haus war und sich dort alles abspielte, waehrend ich selbst meinen Amtssitz im Arbeitsministerium hatte und nur zu dienstlichen Besprechungen ins Thueringen-Haus kam. Ich kann nur die Dinge uebersehen, die sich in meinem engeren Arbeitsgebiet abspielten. Ich hatte im allgemeinen keinen Einblick in den etwaigen Schriftwechsel zwischen SAUCKEL und dem Arbeitsministerium, soweit es andere Aufgabengebiete betraf.

Interrog. v. 20. 11. 1846

25. 11. 1846

Institut für Zeitgeschichte - Archiv

Vernehmung No.: 342

Institut f. Zeitgeschichte
München
ARCHIV

1948/56

Vernehmung des Dr. Max TIMM
durch Mr. Fred Kaufman
am 20. November 1946, von 15.00 bis 18.30 Uhr
Puer: High Command (Denney) Rosenthal - Stahl
Stenografin: Else Baer

F.: Ich habe unter Eid, einige Fragen an Sie zu stellen, betreff
des Dokuments 1299 PS.

Stehen Sie bitte auf, erheben Sie Ihre rechte Hand und sprechen
Sie mir nach:

Ich schwore bei Gott dem Allmächtigen und Allwissenden, dass
ich die reine Wahrheit sagen, nichts verschweigen und nichts
hinzufügen werde, so wahr mir Gott helfe.

A.: Ich schwore bei Gott dem Allmächtigen und Allwissenden, dass
ich die reine Wahrheit sagen, nichts verschweigen und nichts
hinzufügen werde, so wahr mir Gott helfe.

F.: Hier ist also das Dokument 1299 PS, lesen Sie dasselbe bitte
durch.

A.: Timm liest das ihm übergebene Dokument.

F.: Weshalb bekam der Wehrmachtführungsstab, Organisations-Abtei-
lung eine Abschrift dieses Briefes?

A.: Soweit ich die Unterschrift kenne, ist es eine Niederschrift
von Oberstleutnant Frantz, er war Verbindungsoffizier zwischen
dem OKW und dem GEA (Generalbevollmächtigter fuer den Arbeits-
einsatz) und war meines Wissens, in dieser Funktion Mitglied
des Stabes des GEA. Soweit ich es übersehe, hat Frantz in
dieser Funktion das Protokoll aufgestellt und auch wohl verteilt.
Mir ist das Protokoll und der Verteiler unbekannt, weil es sich
im Rahmen des OKW abspielte. Es ist kein Protokoll von der
Dienststelle, bei der ich beschäftigt war.

F.: Wissen Sie, in welcher Unterabteilung des OKW Frantz beschäf-
tigt war?

A.: Soweit ich mich erinnere, gehoerte er zum Wehrmachtführungsstab,
das kann ich aber nicht genau sagen.

- F.: Wissen Sie, wer sein unmittelbarer Vorgesetzter war ?
- A.: Sein unmittelbarer Vorgesetzter war, meines Wissens, zeitweise Oberst Muench, dessen Nachfolger war auch ein Oberst, den Namen weis ich nicht mehr, er arbeitete meines Wissens direkt bei Keitel.
- F.: Was waren die Aufgaben des Oberstleutnant Frantz in Ihrer Dienststelle ?
- A.: Oberstleutnant Frantz ueberbrachte alle Wuensche des OKW an den GBA und umgekehrt und vertrat das OKW in den Stabsbesprechungen beim GBA.
- F.: Welche Wuensche hatte das OKW an den GBA ?
- A.: Es handelte sich um Fragen der Einziehung zur Wehrmacht, insbesondere wenn neue Einziehungen vom OKW vorgesehen waren, zum Teil auch um Fragen der Beschaeftigung von Kriegsgefangene. Das waren wohl die Hauptfragen.
- F.: Koennen Sie sich an einen besonderen Fall erinnern, in der die Frage von Kriegsgefangenen zur Rede kam ?
- A.: Wenn ich mich recht erinnere, hat Oberstleutnant Frantz die Frage der Ueberfuehrung von franzoesischen Kriegsgefangenen in ein ziviles Arbeitsverhaeltnis mit dem GBA beispielsweise persoenlich besprochen.
- F.: Wie war es mit russischen Gefangenen ?
- A.: Alle Fragen, die da auftauchten, vermittelte und besprach Frantz mit dem GBA. Mir sind einzelne Fragen nicht gegenwaertig.
- F.: Welche Wuensche hatte denn Ihre Dienststelle an das OKW ?
- A.: Ich erinnere mich, dass der GBA mehrfach beim OKW die Frage der Einziehung von Facharbeitern zur Sprache brachte, da es fuer ihn sehr schwer war, bei der starken Nachfrage an Facharbeitern, die Anforderungen der deutschen Wirtschaft zu befriedigen. Weiter erinnere ich mich, dass die Frage der zur Verfuegungstellung von Soldaten des Heimateeres in der Erntezeit in der Landwirtschaft wiederholt vom GBA mit Oberstleutnant Frantz besprochen wurde.
- F.: An wen wendete sich der GBA um Kriegsgefangene zum Arbeitseinsatz freizubekommen ?

- A.: Wenn Kriegsgefangene zum Arbeitseinsatz kommen sollten, dann setzten sich die Arbeitsaemter oder Gauarbeitsaemter mit den Abteilungen Kriegsgefangene in Verbindung und beantragte die Gestellung von geeigneten Kraefte, worauf dann die Abteilung Kriegsgefangene zu pruefen hatte und wohl auch pruefte, wie weit ein Einsatz Kriegsgefangener bei den vorgesehenen Arbeiten moeglich war.
- F.: Gingen diese Antraege direkt an das Kriegsgefangenenwesen oder hatte die Abteilung Kriegsgefangenenwesen einen Verbindungsmann beim GBA ?
- A.: Oberstleutnant Frantz wies dem GBA gegenueber immer wieder daraufhin, dass er fuer alle Dienststellen des OKW der bestimmte Verbindungsmann war, und dass alle Angelegenheiten der Wehrmacht durch ihn an das OKW zu leiten seien. Der GBA gab an seine Be-
amten auch entsprechende Weisungen.
- F.: Kennen Sie den Vornamen von Oberstleutnant Frantz ?
- A.: Nein, aber ich habe hier bei einer Vernehmung schon ein Handbuch gesehen, wo der Stab ^{GBA} aufzeichnet ist und da steht Frantz auch drin.
- F.: Wissen Sie, wo Frantz ist ?
- A.: Nein, ich habe nichts mehr von ihm gehoert.
- F.: Ist Warlimont jemals mit Sauckel zusammengekommen ?
- A.: Mir ist nur bekannt, dass Sauckel und Warlimont in Sitzungen zusammengekommen sind, mehr weis ich nicht, weil ich mit Sauckel nicht in einem Gebaeude sass.
- F.: In welchen Sitzungen ?
- A.: Ich erinnere mich, dass Sauckel und Warlimont einmal an einer Sitzung in der Reichskanzlei gemeinsam teilnahmen. Wann das gewesen ist, weis ich nicht.
- F.: Erinnern Sie sich noch an eine andere Sitzung ?
- A.: An eine andere Sitzung erinnere ich mich nicht. Soviel ich weiss, war Warlimont auch wohl selten in Berlin, das kann ich aber nicht genau sagen.
- F.: Erkennen Sie die Abzeichnungen auf dem Dokument 1299 PS ?

A.: Nein, die Namenszuege sind mir nicht bekannt.

P.: Wie lange war Frantz [✓] ungefähr der Verbindungsmann zwischen dem OKW und dem GBA ?

A.: Soweit ich mich erinnere, war Frantz von Ende 1942 bis zum Schluss der Verbindungsmann.

Institut für Zeitgeschichte - Archiv

Interview v. 20.11.11

5-2011-11

Institut für Zeitgeschichte - Archiv

ZS-775/1-62

Institut f. Zeitgeschichte
München
ARCHIV
1948/56

RESTRICTED

Interrogation-Nr. 318

Requested by: H.O'Haire

Vernehmung des Dr. Max T I M M
vom 26. November 1946, 15 Uhr bis 16 Uhr 45
durch Mister C o h e n
Stenographin: Trudi Walther.

1.Fr. Was ist Ihr voller Name ?

A. Max TIMM.

2.Fr. Sind Sie derselbe Herr TIMM, der von einem unseren Herren schon einmal ver-
hoert und verurteilt wurde ?

A. Ja wohl, ich wurde schon von einigen Herren vernommen.

3.Fr. Sind Sie sich darüber klar, dass Sie noch unter demselben Eid stehen ?

A. Ja wohl.

4.Fr. Vielleicht koennen Sie mir zu Beginn einen kurzen Ueberblick ueber Ihre Taetig-
keit geben..

A. Ich bin in das Arbeitsministerium gekommen bei der Eingliederung der Reichs-
anstalt fuer Arbeitsvermittlung und Arbeitslosenversicherung in das Reichs-
arbeitsministerium. Ich hatte in der Hauptabteilung Arbeitsloseinsatz, Ar-
beitslosenhilfe, Berufsberatung und Lehrstellenvermittlung, die unter der
Leitung von BEISIEGEL stand, die Unterabteilungen Arbeitsvermittlung, Berufs-
beratung und Lehrstellenvermittlung.

5.Fr. Wie war es mit der Arbeiterverteilung?

A. Die Verteilung der Arbeitskraefte wurde durchgefuehrt durch die Arbeits-
gaenger bzw. Landesarbeitsgaenger.

6.Fr. Herr TIMM, Ihr heutiges Hiersein soll sich so gestalten, dass Sie mir ein
Bild geben koennen, ueber den Allgem. Arbeitseinsatz vor dem Kriege und wach-
rend des Krieges. Wie hat sich das ganze System aufgebaut in den Jahren 1936-
1937 ?

A. Ich habe darueber schon eine Ausarbeitung abgegeben.

7.Fr. Vielleicht koennen Sie mir das trotzdem noch einmal zusammenfassend schil-
dern.

A. Die Arbeitsvermittlung vor dem Kriege war Aufgabe der Reichsanstalt.

8.Fr. Wem unterstand das ?

RESTRICTED

00058

A. Der Aufsicht des Arbeitsministeriums.

9.Fr. Wer ist denn der Minister gewesen ?

A. Vor dem Kriege der letzte war, glaube ich, BRAUN.

10.Fr. Kennen Sie den vollen Namen ?

A. Nein..Ich glaube er war Zentrums-Abgeordneter..

Die durchführenden Stellen der Reichsanstalt waren die Arbeitsämter und Landesarbeitsämter.

11.Fr. Das war zu welcher Zeit?

A. Das ist die ganze Zeit vor dem Kriege seit Errichtung der Reichsanstalt gewesen. Die Anforderungen von Arbeitskräften wurden an die Arbeitsämter gerichtet. Wenn diese den Bedarf an Arbeitskräften nicht decken konnten, so gaben sie diese Anforderungen an die Landesarbeitsämter. Die versuchten nun diese Kräfte im Ausgleichsweg unter den benachbarten und sonstigen Arbeitsämtern zu befriedigen. War auch hierdurch der Bedarf nicht gedeckt, so wurden die Kräfteanforderungen anderen Landesarbeitsämtern zugewiesen, die ihrerseits eine Befriedigung der Anforderungen herbeizuführen suchten. Im Allgemeinen konnten auf diesem Weg die Anforderungen befriedigt werden. Sonst wurden die Kräfteanforderungen an den Reichsausgleich weitergegeben und wurde versucht, über den Reichsausgleich den Kräftebedarf zu decken.

12.Fr. Wohin ist dieses Ausgleichsgesuch geleitet worden ?

A. Von Arbeitsamt an das Landesarbeitsamt des Bezirks.

13.Fr. Von wem sind die Aufträge eingereicht worden ?

A. Die Aufträge kamen von den Betrieben oder Unternehmer.

14.Fr. Was fuer Betriebe sind das hauptsächlich gewesen.

A. Es waren Betriebe aller Art. Landw. Betriebe, gewerbl. Betriebe usw. Der Vorgang selbst war so, dass die Arbeitsämter nach den Vermittlungsrichtlinien dann versuchen mussten, Arbeitgeber und Arbeitnehmer zusammenzuführen, wobei es diesen überlassen blieb, einen Arbeitsvertrag abzuschliessen.

15.Fr. Wie hat sich das im Allgemeinen in der Landwirtschaft insbesondere ausgewirkt? Vielleicht koennen Sie mir Einzelheiten geben, wie sich das tatsächlich vollzogen hat.

A. Die Bauern gingen zu den Arbeitsämtern. Im Allgemeinen lagen die Arbeitsämter ja in den nahen Staedten und der Vermittlungsverkehr spielte sich

- A. sehr häufig gerade an den Markttagen ab.
- 16.Fr. Wodurch ist der Mangel an Arbeitskräften hauptsächlich hervorgerufen?
- A. Der Mangel in der Landwirtschaft entstand im Allgemeinen dadurch, dass der Zug der Arbeiter, insbes. der Jugend, zur gewerbl. Arbeit sehr gross war und dass auch viele Arbeitskräfte, die schon in der Landwirtschaft beschäftigt waren, versuchten, aus der Landwirtschaft in die gewerbl. Betriebe und in die Industrie zu kommen. Der Weg der sogen. Landflucht war im Allgemeinen der, dass die Kräfte aus der Landwirtschaft weg wollten. Zunächst suchten sie Arbeit in der Bauwirtschaft zu finden und dann wurden sie mit den Baubetrieben auch in den Städten eingesetzt und kamen so in die Stadt.
- 17.Fr. Ist es praktisch möglich gewesen, dass derartige Dinge vorkamen?
- A. Das war zunächst möglich, bis nachher eine Verordnung verlassen wurde, dass der Arbeitsplatz nur mit Zustimmung des Arbeitsamtes gewechselt werden kann.
- 18.Fr. Bestand da fuer die Landwirtschaft keine besondere Bestimmung?
- A. Soweit ich erinnere, wurde zunächst eine Verordnung erlassen, dass eine Abwanderung aus der Landwirtschaft, und wenn ich nicht sehr irre, auch aus einigen anderen Zweigen, untersagt wurde.
- 19.Fr. Wann ist das gewesen?
- A. Das kann ich nicht mehr erinnern.
- 20.Fr. Wodurch ist dieser Arbeitskräftemangel später behoben worden? Gab es
- A. nicht eine Organisation, wo Leute eingesogen wurden zur landwirtsch. Arbeit? Etwa beim Arbeitsdienst.
- A. Die Arbeiten im Arbeitsdienst sollten nach meiner Kenntnis der Verhältnisse zusaetzlicher Natur sein.
- 21.Fr. Wie soll ich das verstehen?
- A. Das war ein technischer Ausdruck; d.h. es sollten Arbeiten durchgeführt werden, die sonst nicht vorgenommen wurden. Ich erinnere nur aus meinem Arbeitsgebiet - ich war Leiter eines Arbeitsamtes damals - da wurden fuer den Arbeitsdienst Landgewinnungsarbeiten oben an der Nordsee-Küste be-rangegen. Das war also eine Arbeit, die sonst nicht durchgeführt werden waere. Es bestand damals bei jedem Arbeitsamt ein Ausschuss der prüfte, ob die Arbeiten als solche "zusaetzliche" anerkannt werden konnten.

- A. Derselbe galt auch fuer sogen. Notstandsarbeiten.
- 22.Fr. Was waren das hauptsächlich fuer Arbeiten ?
- A. Das waren ganz zehnlische Arbeiten, auch zusetzliche, und der Gedanke war nach meiner Erinnerung, dass man verhindern wollte, dass durch solche Arbeiten gewerbliche Betriebe benachteiligt wurden.
- 23.Fr. Wie hat sich der Arbeitsdienst praktisch auf die Landwirtschaft ausgewirkt?
- A. Nach meiner Erinnerung ist der Arbeitsdienst in der Landwirtschaft nur eingesetzt worden, wenn tatsaechlich Notstaende eingetreten waren. Wenn z.B. die Koerner-Ernte hereingebracht werden musste, oder wenn die Flach-Fruucht-Ernte vor Einbruch des Winters unter Dach gebracht werden musste. Dann wurden zusetzliche Massnahmen notwendig und da ist nach meiner Erinnerung auch der Arbeitsdienst mit herangezogen worden.
- 24.Fr. War der Arbeitsdienst dem Vierjahresplan angeschlossen ?
- A. Nein. NIERL war Staatssekretar im Innenministerium .
- 25.Fr. Und hatte da mit dem Vierjahresplan praktisch nichts zu tun ?
- A. Das ist mir nicht bekannt.
- 26.Fr. Was ist zu Beginn des Krieges mit dem Arbeitsdienst geschehen ? Der Arbeitsdienst war doch sozusagen eine Vorbereitung fuer die Wehrpflicht.
- A. Soweit ich den Arbeitsdienst kenne, hat er nur Erziehungsaufgaben durchgefuehrt, Arbeitserziehungsaufgaben, und zusetzliche Arbeiten. Wie nachher die Dinge im Arbeitsdienst waren, das weisse ich nicht., weil ich wenig mit dem Arbeitsdienst zu tun hatte.
- 27.Fr. Wie ist waehrend des Krieges die Landwirtschaft mit Arbeitern versorgt worden ? Zunaechst bei Beginn des Krieges.
- A. Bei Beginn des Krieges wurde dem Mangel an Arbeitskraefte in der Landwirtschaft dadurch gesteuert, dass vom Reichsministerium fuer Ernährungswirtschaft auf die Schwierigkeiten hingewiesen wurde und man darauf Beachtung nahm insofern, als eine erhebliche Zahl von Kraefte aus der Landwirtschaft zunaechst nicht eingezogen wurde, denn der Kraeftemangel war ja immer schon da.
- 28.Fr. Aus welchen Gruenden ?
- A. Aus Gruenden verschiedener Art. Nach meiner persoenlichen Auffassung spielte dabei die Lohnfrage eine gewisse Rolle. Der Barlohn in der Landwirtschaft war sehr gering.

29.Fr. Was ist spaeterhin geschehen, als der Arbeitermangel in der Landwirtschaft erheblich groesser wurde ?

A. In der Landwirtschaft war ja immer ein gewisser Teil auslaendischer Kraefte beschaeftigt und es wurden darueber hinaus weibl. Kraefte beschaeftigt, die nicht im Arbeitsverhaeltnis standen und zur Arbeit in der Landwirtschaft herangezogen werden konnten.

30.Fr. Von wann ab, waren auslaendische Arbeitskraefte in der Landwirtschaft taetig?

A. Auslaendische Arbeiter sind nach meiner Erinnerung schon seit 1900 in Deutschland gewesen. Es bestand dafuer eine besondere Einrichtung, die sogen. deutsche Arbeiterzentrale. Es ist das spaeterhin verstaatlicht worden bei Beginn des Krieges.

31.Fr. Spaeterhin, sagen Sie, vielleicht koennen Sie mir ein ganz klares Bild von dem Vorgang dieser Arbeiterzufuhr in die Landwirtschaft geben ?

A. In welcher Zeit soll das sein ?

32.Fr. Von Beginn.

A. Die Landwirtschaft forderte ihre Arbeitskraefte bei den Arbeitsaemtern an und in spaeteren Jahren wurde die Regelung so getroffen, dass der Kraeftebedarf in der Landwirtschaft zwischen Dienststellen des Ernahrungsministeriums und den Arbeitseinsatzstellen gesteuert wurde. Es war so, dass der Kraeftebedarf von den Bauernschaften festgestellt wurde, um zu verhindern, dass mehr Kraefte angefordert wurden, als tatsaechlich notwendig waren. Diese Zahlen bildeten die Unterlage fuer die Arbeitsaemter um die Kraefte fuer die Landwirtschaft zur Verfuegung zu stellen. Was das Arbeitsamt nicht stellen konnte, meldete es an das zustaeendige Referat an des Landesarbeitsamtsweiter.

33.Fr. Von wem wurde praktisch der Arbeiterbedarf festgestellt.

A. Gemeinsam von den Dienststellen des Reichsnahrstandes, also von den Ortsbauernschaften bzw. Kreisbauernschaften, und von den Arbeitseinsatzstellen. Aber die Pruefung des Bedarfs in den einzelnen Betrieben wurde von den Dienststellen des Reichsnahrstandes durchgefuehrt.

34.Fr. Das ist Anfang des Krieges gewesen?

A. Das ist bis zum Schluss so gewesen, dass auf diese Weise der Bedarf in der Landwirtschaft festgestellt wurde.

35. Fr. Der Umfang des Arbeitermangels wurde also festgestellt. Und wie ist er dann behoben worden ?
- A. Die Feststellung des Bedarfs erfolgte durch die unteren Dienststellen und lief zusammen beim Reichsnährstand. Dabei ergaben sich sehr häufig unterschiedliche Zahlen. Dass also die Zahlen die der Reichsnährstand anforderte grösser waren, als die Zahlen, die von den Arbeits-einsatzstellen festgestellt wurden.
36. Fr. Wer hat die Sachen bearbeitet?
- A. Im Ernährungsministerium?
37. Fr. Wer hat die Arbeiterfrage im Arbeitsministerium bearbeitet?
- A. Das landwirtschaftliche Referat hatte Dr. KAESTNER
38. Fr. Von wem ist das seitens des Reichsnährstandes bearbeitet worden?
- A. Im Reichsnährstand war es ein Dr. HÄRTESAU und (im Arbeitsministerium) Dr. LORENZ. Diese beiden Herren haben diese Sachen bearbeitet.
39. Fr. Hatten diese Herren Vollmachten der Chefs das zu bearbeiten?
- A. Sie waren die Sachbearbeiter. Die Anforderungen wurden natürlich auch wenn sie dringlich waren von BÄCKE vertreten. Sie sprachen verbin von den Chefs, wen meinen Sie damit ?
40. Fr. Die Minister selbst. Und das waren damals ?
- A. Das war damals DÄRKE . Aber vertreten wurden diese Dinge meistens durch BÄCKE. Ich erinnere auch, dass sich um diese Fragen gekümmert hat der Ministerialdirektor RIEGE.
41. Fr. Welche Abteilung hatte der ?
- A. Das kann ich nicht sagen.
42. Fr. Angenommen der Arbeiterbedarf ist von Seiten des Arbeitsministeriums nicht zufriedengestellt worden, was ist daraufhin geschehen ?
- A. Es wurde gestellt was moeglich war und im uebrigen konnte das Arbeitsministerium darauf hinweisen, dass es trotzdem gelungen sei, im Allgemeinen die Ernte ordnungsgemass hereinzubringen.
43. Fr. Hat es da ein staatliches Komitee gegeben, das derartige Dinge bearbeitet hat ?
- A. Die Frage des Kraeftebedarfs in der Landwirtschaft wurde ebenfalls in der Zentralen Planung, einer Einrichtung des Vierjahresplanes zur Sprache gebracht.

44.Fr. Was fuer eine Einrichtung war das ?

A. Die Zentrale Planung war nach meiner Kenntnis der Dinge eine Einrichtung des Vierjahresplanes, wo alle strittigen Fragen der verschiedenen Dienststellen des Vierjahresplanes erörtert und zur Entscheidung gebracht werden sollten. Da war einmal die Arbeiterfrage, aber auch sehr häufig Rohstofffragen und ähnliches. Wie und in welcher Form die Zentrale Planung diese Fragen entschieden hat, ist mir nicht bekannt.

45.Fr. Wer war der Vorsitzende ?

A. Ja, das hab ich auch schon einmal ausgesagt, dass das schwer zu erkennen war. Im Allgemeinen saßen am oberen Tisch mehrere Herren und das waren meistens SPEER, KOENIGER und MILCH.

46.Fr. Und wer sass an den unteren Tischen ?

A. Da saßen jeweils die Bedarfsträger. Die einzelnen Ministerien, Wirtschaftsverbände und ähnliche Dienststellen.

47.Fr. Haben Sie jemals derartige Sitzungen beigewohnt.

A. Jawohl.

48.Fr. Um was hat es sich da gehandelt?

A. Das war verschieden. Hier waren im allgemeinen zu diesen Sitzungen nur geladen zu den Punkten, wo Arbeiterfragen erörtert waren. Ich habe aber auch wenigstens eine Sitzung erlebt, und die war im Rüstungsministerium unter SPEER, wo auch Rohstofffragen und derartiges erörtert wurden.

49.Fr. Sie sagten vorhin, die Arbeiterfrage ist bearbeitet worden. Deswegen dürfte es Ihnen bekannt sein, dass auch im Ausland geworben wurde. Wie hat sich das vollzogen ? Durch wen ist das geschehen ?

A. Wie ich vorhin schon erwähnte, sind ausländische Arbeitskräfte, insbesondere fuer die Landwirtschaft, schon etwa seit 1900 an geworben worden. Und zwar war nach meiner Kenntnis vom Arbeitsministerium unter Leitung des Auswaertigen Amtes zwischenstaatliche Vereinbarungen abgeschlossen worden ueber die Gestellung von Arbeitskraeften. Die Durchfuhrung der Anwerbung dieser Arbeitskraefte geschah durch die deutsche Arbeiterzentrale, die eine selbstaendige Einrichtung war. Nach Beginn des Krieges wurde zunaechst die Werbung auf dieser Basis fortgesetzt, und bei Verstärkung des Mangels an Arbeitskraeften auch fuer die gewerbl. Wirtschaft.

A. Die Werbung wurde auch auf Kraefte fuer die gewerbl. Wirtschaft ausgedehnt.

50.F. Auf welcher Basis haben Sie geworben?

A. Die Betriebsfuhrer, sei es aus gewerbl. oder landwirtschaftlichen Betrieben, die auslaendische Arbeitskraefte haben wollten, mussten einen Arbeitsvertrag ihrerseits unterschreiben, der von den werbenden Stellen des Arbeitnehmers vorgelegt wurde.

51.F. Wer sind die werbenden Kraefte gewesen?

A. Angestellte der deutschen Arbeiterzentrale. Im Kriege nachher bestand die deutsche Arbeiterzentrale nicht mehr, sondern es waren diese Vorber und auch andere Kraefte der Arbeitseinsatzverwaltung eingezogen zu den jeweiligen Gebietsregierungen, wo sie als Beamte oder Angestellte der Militaerbefehlshaber die Werbung durchfuehrten.

52.F. Wie ist die Werbung praktisch durchgefuehrt worden?

A. Das war sehr unterschiedlich.

53.F. Hat man da Plakate angeschlagen oder dergleichen?

A. Ich bin nie dabei gewesen, aber ich nehme an, dass auch Plakate angehaengt worden sind.

54.F. Koennen Sie mir Einzelheiten geben?

A. Nein, ich hatte mit den Lohnfragen zu tun. Mit den Fragen der Kraeftebeschaffung habe ich mich nicht befasst.

55.F. Wie waren die Bedingungen?

A. In den ersten Jahren, wo die DAZ die Werbung durchfuehrte?

55a.F. Spaeter.

A. Spaeter waren die Arbeitsbedingungen der Inhalt der Tarifvertraege fuer die jeweiligen Wirtschaftszweige. Die wurden, soweit ich erinnere, auch sogar beigefuegt.

56.F. Koennen Sie mir das an einem praktischen Beispiel klarmachen? Wollen wir mal annehmen, die Landwirtschaft hat 200.000 Leute benoetigt, wer hat an wen Auftrag gegeben.

A. Solange die deutsche Arbeiterzentrale bestand, wurden diese Auftraege an die deutsche Arbeiterzentrale gegeben.

57.F. Von wem kamen diese Auftraege?

A. Ueber die Arbeitsaemter nach oben.

58.F. In welcher Form?

A. Die Arbeitsaemter hatten die Muster dafuer.

59.Fr. Ich kann mir lebhaft denken, dass es sich nicht um ein paar Leute gehandelt hat, sondern es wird sich wahrscheinlich um eine Gruppe von Leute gehandelt haben. Und dann wird man wahrscheinlich vom Reichsanrstand aus derartige Forderungen weitergeleitet haben an die Arbeitseinsatzstellen.

A. Auf dem Wege ueber die Dienststellen der Arbeitseinsatzstellen kamen die Auftrage heraus, denn es war ja so, dass diese Auftrage die Arbeitsbedingungen enthielten, die nach den Tarifordnungen festgelegt waren.

60.Fr. Sie missverstehen mich Herr TIMM.

Der Bauer ist zum Arbeitsamt gegangen. Von Arbeitsamt ging es an das Landesarbeitsamt. Dann hat sich das Landesarbeitsamt an die Reichsanstalt und spaeter an das Ministerium gewandt.

Ist das nicht erst an das Ministerium fuer Landwirtschaft gegangen?

A. Das glaube ich nicht. Zur Zeit der Deutschen Arbeiterzentrale kann ich das nicht zuverlaessig sagen, aber ich glaube es kann.

61.Fr. Die Anforderungen gingen doch von der Landwirtschaft aus?

A. Jawohl. Von den Betrieben, meistens den groesseren Betrieben.

Z.Zt. der DAZ weiss ich das nicht, spaeter ging es, wie ich schon sagte, doppelspurig, einmal ueber den Reichsanrstand und aus anderen ueber die Arbeitseinsatzstelle.

62.Fr. Von wem aus ist das geschehen?

A. Das geschah von den verschiedenen Stellen. Ich erinnere, wie ich schon sagte, besonders Dr. LORENZ und Staatssekretar BASS.

63.Fr. Und dann hat sich das Arbeitsministerium an wen gewandt?

A. Damals die Reichsanstalt.

64.Fr. Von da aus ?

A. Von da aus gingen dann die Verber heraus aufgrund der zwischenstaatlichen Vereinbarung etc.

65.Fr. Angenommen, die Zahl der Kraefte stimmt nicht ueberein mit der Zahl, die gemanscht wurde ?

A. Die Anforderungen wurden so gut wie moeglich befriedigt. Wenn die Kraefte nicht ausreichten, wurden zusaetliche Massnahmen ergriffen. Es wurde in staerkerem Umfang Fraueneinsatz durchgefuehrt, Jugendeinsatz, und es wurde auch der Arbeitsdienst eingesetzt. Wie ich vorher schon sagte, zog man bei besonderen Notstaenden auch den Arbeitsdienst mit heran.

66.Fr. Die letzten Fragen haben sich alle in Deutschland geklärt. Jugendeinsatz, Fraueneinsatz, usw.

Hat man nicht, ehe man deutsche Frauen und Kinder zum Arbeitseinsatz heranzog, ausländische Frauen und Kinder herangezogen?

A. Nein. Es sind ja im Ausland dann auch Kräfte dienstverpflichtet worden durch die jeweiligen Gebietsregierungen.

67.Fr. Wann hat das angefangen?

A. In zahlenmässig stärkerem Umfang wohl etwa 1942. Aber ich glaube mich zu erinnern, dass einzelne militärische Dienststellen auch schon vorher Kräfte dienstverpflichtet haben.

68.Fr. In welchem Umfang ist das geschehen?

A. Das kann ich nicht sagen, wie das zahlenmässig war, weil keine Statistik geführt wurde.

69.Fr. Ging ein direkter Einziehungsbefehl von dem Landwirtschaftsministerium aus, oder kam das vom Arbeitsministerium?

A. Das Arbeitsministerium, bzw. später war es ja der GBA (Generalbevollmächtigte fuer den Arbeitseinsatz), der suchte die Gebietsregierungen im Ausland auf und brachte seine Wünsche vor.

70.Fr. Wie ist der Empfang dieser Leute im Landwirtschaftsministerium begutachtet worden? Die Leute sind angenommen worden. Hat man da in schriftlicher Verbindung gestanden, indem man meinetwegen geschrieben hat: Der Bedarf an Arbeitskräften ist mit soviel viel Leuten noch nicht gedeckt?

A. Ich erinnere eine Zeit, wo mitgeteilt wurde, dass der Kräftebedarf noch nicht gedeckt wäre.

71.Fr. Und von wem kam Ihrer Erinnerung nach diese Mitteilung?

A. Nach meiner Erinnerung von BÄCKE.

72.Fr. Was ist daraufhin geschehen? Was hat BÄCKE unternommen? Hat es ein System gegeben, wonach Arbeiter fuer die deutsche Landwirtschaft bevorzugt wurden?

A. Das wuesste ich nicht zu erinnern.

BÄCKE war ja gleichzeitig Leiter der Wirtschaftsgruppe Ernährung im Vierjahresplan und hatte dann die unbefriedigten Anforderungen im Rahmen des Vierjahresplanes zur Sprache gebracht.

73.Fr. Was hat der Vierjahresplan praktisch mit der Werbung zu tun gehabt?

A. Der Vierjahresplan, bzw. die Zentrale Planung, von der ich nur weiss, legt dann fest, ob weitere Kräfte zur Verfügung gestellt werden sollten.

74.Fr. Und ist das dann geschehen?

A. Ja, in Rahmen des moeglichen. Es war mehr eine Abgleichung der Kräftestellung. Es wurde festgestellt, wieviel Arbeitskräfte zur Verfügung standen, und die zentrale Planung hat dann festgelegt, wieviel Kräfte fuer die Landwirtschaft, wieviel Kräfte fuer den Bergbau, usw. abgestellt werden sollten.

75.Fr. Zurueckkommend auf die Massnahmen, die im Ausland getroffen worden sind: Was ist der Prozentsatz gewesen zwischen den freiwilligen Arbeitern und den Zwangsarbeitern?

A. Das ist schwer zu sagen. Nach meiner persoenlichen Auffassung ist der Prozentsatz der Nichtfreiwilligen nicht so sehr hoch gewesen, sondern es ist ein grosser Teil tatsaechlich freiwillig gekommen.

76.Fr. In welchen Jahren ist das gewesen?

A. Das war sicherlich 1942, 1943 und auch 1944 noch.

77.Fr. Aus welchen Laendern kamen die Arbeitskraefte?

A. Es kamen auslaendische Arbeitskraefte aus Polen, Ruessland, in geringem Umfang aus den Balkanstaaten, aus Ungarn, aus der Tschechoslowakei, aus Italien, aus Frankreich, Holland, Belgien und in geringem Umfang - aber nur auf freiwilliger Basis - aus Daenemark.

Ja, das glaube ich sind alle.

78.Fr. Wie hat sich die Werbung in den einzelnen Laendern ausgewirkt? War das System immer das gleiche?

A. Das war wohl verschieden. In Frankreich war es ja so, dass zwischenstaatliche Vereinbarungen mit der Regierung LAVAL abgeschlossen waren, und dass die Werbung der Kräfte von den französischen Dienststellen durchgefuehrt wurde. Im Osten wurde die Werbung durch die Gebietsregierung (Militaerbefehlshaber, bzw. Reichskommissar) ueber das Ostministerium durchgefuehrt, das fuer die Werbung von sich aus durch seine Arbeitseinsatzabteilung die

ZG-775/1-72

noetigen Weisungen herausgab.

79.F. Wie ist das spaeterhin gewesen, als die Leute eingezogen werden sind zur Arbeit? Wie ist das vor sich gegangen?

A. Das weiss ich nicht, ich bin nie draussen gewesen.

80.F. Konnten Sie mir nicht ein ungefaeheres Bild geben?

A. In Frankreich, weiss ich, dass bestimmte Jahrgaenge durch die franzoesische Regierung aufgerufen wurden.

81.F. Und wie war es in Polen meinetwegen?

A. Das kann ich nicht sagen. Darueber bin ich nicht orientiert. Ich bin da draussen nicht gewesen.

82.F. Demnach musste man annehmen, dass in Polen ein aehnliches System geherrscht hat wie in Frankreich.

A. Das weisse ich nicht. Ich weiss, dass in Frankreich sich die Widerstaende gegen die Werbung - auch durch die franzoesischen Stellen - immer mehr verstaerkte und dass auch von LAVAL mal darauf hingewiesen wurde, dass franzoesische Dienststellen sich weigerten, diese Werbung durchzufuehren.

83.F. Ist da von Seiten der Deutschen eingegriffen worden?

A. Nach meiner Erinnerung ist diese Frage dann zwischen dem Militaerbefehlshaber und der Regierung LAVAL besprochen worden, bezw. mit der franzoesischen Botschaft, die alle diese Dinge regelte.

84.F. Und hat man die Gestapo nicht verwandt?

A. Mir ist nicht bekannt, dass die Gestapo da eingeschaltet war.

85.F. Wie ist das nun im Osten gewesen, in Polen?

A. Da weiss ich zu wenig Bescheid, weil da die ganze Werbung durch Generalgouverneur FRANK, der eine eigene, recht umfangreiche Einsatzabteilung hatte, durchgefuehrt wurde.

86.F. Um welche Arbeitskrafte handelte es sich da?

A. Zunaechst ueberwiegend fuer die Landwirtschaft und spaeter auch in grosseren Umfang fuer die gewerbliche Wirtschaft.

87.F. Und wie ist es von der Landwirtschaft aufgenommen worden?

A. Das wurde bearbeitet durch BACKE und einen gewissen RIEGE.

88.F. Hat das BACKE selbstaendig bearbeitet oder hatte er seine Vertreter?

A. Die Arbeitseinsatzdinge wurden im Ernahrungsministerium besonders durch

Dr. LORENZ bearbeitet und nachher - ganz am Ende - auch noch von
MANTSUPPEL .

- 89.F. Sind die Leute, die der Landwirtschaft zugeteilt wurden, das ganze durch
beschaeftigt gewesen?
- A. Von der Einsatzverwaltung wurde immer wieder darauf hingewiesen, dass sie
das ganze Jahr beschaeftigt werden sollten, weil ja aller Kraeftebedarf
angemeldet war. In den Jahren, wo die deutsche Arbeiterzentrale die Wer-
bung durchfuhrte fuer die Landwirtschaft, handelte es sich dagegen ueber-
wiegend um Saisonbeschaeftigung.
- 90.F. Um was fuer Leute handelte es sich im letzten Fall?
- A. Es handelte sich vor allem um Erntearbeiter, besonders Schnitter.
- 91.F. Was wurde die Wintermonate ueber mit diesen Leuten getan?
- A. Sie wurden in erheblichem Umfang auch weiterbeschaeftigt.
- 92.F. Aber Sie sprachen vorher von Saisonbeschaeftigung.
- A. Ja, in der DAZ-Zeit . Es waren nicht nur auslaendische Arbeiter, sondern
die Deutsche Arbeiterzentrale war ebenfalls solche Kraefte im oestlichen
Raum des Reichsgebietes, insbesondere in Schlesien.
- 93.F. Ist Ihnen bekannt, ob irgendwelche auslaendische Arbeitskraefte aus der
Landwirtschaft waehrend der Winterzeit in die Ruestungsindustrie gebracht
wurden?
- A. Das ist mir im Augenblick nicht gegenwaertig, aber ich halte es fuer moeglich.
- 94.F. Koennen Sie mir Beispiele dafuer angeben?
- A. Das spielte sich ja bei den Arbeitsaentern oder Landesarbeitsaentern ab.
Die Landwirtschaft legte immer Wert darauf im Fruehling ihre Kraefte wieder
zu bekommen.
- 95.F. Welche Kraefte wieder zu bekommen?
- A. Die sie zum Teil waehrend des Winters der gewerblichen Wirtschaft abge-
geben hatte.
- 96.F. Dieser Arbeiterwechsel in die Ruestungsindustrie war das allgemein bekannt?
- A. Ich bin nicht sicher ob sie gerade in die Ruestungsindustrie kamen, mir ist
nur so etwas in Erinnerung - ich kann das aber nur als Inhalt geben - ich
meine zu erinnern, dass SPEER und BACKE sich unterhalten hatten und SPEER
BACKE fragte ob er ihre Kraefte aus der Landwirtschaft geben koenne.

ZS-775/1-74

RESTRICTED

- 97.F. Was fuer einen Standpunkt hat BACKE in dieser Beziehung vertreten?
- A. BACKE hat weitgehend versucht, die Kraefte in der Landwirtschaft zu halten, und wuenschte jedenfalls, dass die Kraefte immer wieder zum Fruehling der Landwirtschaft zur Verfuegung gestellt wurden.
- 98.F. Was ist die Reaktion BACKES bei dieser Unterhaltung gewesen?
- A. Ich weiss von dem Inhalt sonst weiter nichts. Ich weiss nur, dass diese Frage erwaertet worden ist. Bei welcher Gelegenheit weiss ich auch nicht. Ich glaube auch zu erinnern, dass von Seiten SPEER's als des Vertreter der gewerblichen Wirtschaft eine Zusage gegeben wurde, dass die Kraefte zurueckgegeben werden sollten.
- 99.F. Und was ist daraufhin geschehen?
- A. Es ist der Landwirtschaft an Kraeften gegeben worden was moeglich war und das andere ist oben unbefriedigt geblieben. Es wurde dann versucht, das durch Jugendeinsatz und Fraueneinsatz zu befriedigen. Auch der Arbeitsdienst ist damit eingesetzt worden. Im allgemeinen konnte aber auch damit die Landwirtschaft nicht voll befriedigt werden, weil das ja meist ungelernete Kraefte waren.
- 100.F. Glauben Sie nicht, dass, bevor die deutschen Frauen und Kinder in Anspruch genommen worden sind, auslaendische Frauen und Kinder herangezogen wurden?
- A. Nein. Auslaendische Kraefte wurde im allgemeinen nur fuer laengere Zeit angefordert, waehrend dieser Einsatz von deutschen Frauen und Kindern jeweils nur fuer die Erntezeit gedacht war.
- 101.F. Stellten sie sich nicht besser dabei, die Auslaender heranzuziehen und diese dann den Winter ueber abzugeben?
- A. Das lag meist nicht im Sinne des Ernahrungsministeriums, weil das immer den Standpunkt vertrat, wenn die Kraefte erst in die gewerbliche Wirtschaft kommen, dann bekommen wir sie nicht wieder.
- 102.F. Was ist daraufhin geschehen?
- A. Mehr als da war konnte nicht gegeben werden.
- 103.F. Sind die Arbeitsstunden dieser Leute entsprechend veraengert worden?
- A. Im allgemeinen war es ja so, dass in den Jahren der Winter nicht sehr frueh kam, sodass dadurch die Dinge wieder in Ordnung gingen. Auf jeden Fall konnte die Ernte immer geborgen werden, mit einzelnen Ausnahmen.

RESTRICTED

104.F. Aber ich glaube doch sagen zu duerfen, dass die Arbeitszeit dieser Arbeiter eben dementsprechend ausgenutzt wurde.

A. Ob ueber die tariflich vorgesehene Arbeitszeit hinaus, das weiss ich nicht. anzunehmen waere es, weil in der Landwirtschaft ja im allgemeinen sehr lange gearbeitet wird.

105.F. Um noch einnal auf die Sache SPEER - BACKE zurueckzukommen, ist es nachdem BACKE gesehen hat, dass die Leute meist nicht zurueckkommen, noch einnal vorgekommen, dass er dann welche abgegeben hat?

A. Ich glaube zu erinnern, dass auch in den spaeteren Jahren Kraefte der gewerblichen Wirtschaft zur Verfuegung gestellt wurden, trotz eines gewissen Widerspruchs von seiten der Landwirtschaft.

106.F. Wie ist es gewesen, sind die Leute wieder zurueckgekommen in vollen Mass?

A. Im zweiten Jahr ...

107.F. Wann war das zweite Jahr?

A. Ich weiss nicht mehr welches Jahr es war. Im Kriege jedenfalls schon. Da sind dann besondere Scheine eingefuehrt worden, dass die Leute zur Landwirtschaft zurueckkehren. Dass sie aus der Landwirtschaft gekommen seien und spaeter zum Fruehling wieder in der Landwirtschaft beschaeftigt werden sollen.

108.F. Was moechte ich mal mit Ihnen ueber die allgemeinen Arbeitsverhaeltnisse dieser Leute sprechen. Wie ist die Verpflegung gewesen?

A. Das weiss ich nicht, dasit hatte ich nichts zu tun.

109.F. Das glaube ich schon, aber ich glaube Sie wuessten in Ihrer Position doch einen gewissen Ueberblick haben.

A. Jawohl.

110.F. Hat da ein Unterschied bestanden bei der Behandlung im allgemeinen zwischen den Polen und den oestlichen Arbeitern einerseits und den Franzosen, Belgiern usw. andererseits.

A. Nach meiner Kenntnis erhielten die Kraefte aus dem Osten einen geringeren Lohn und ich glaube auch die Verpflegung war unterschiedlich. Aber ich moechte nichts falsches sagen, ich kann nur sagen was ich weiss. Ich weiss, dass mal die Schwierigkeiten ...

111.F. Was fuer Schwierigkeiten? Von wem?

A. Von den Betrieben. Da handelte es sich aber mehr um die gewerbliche Wirtschaft.

In allgemeinen war es so, dass die Betriebe sich wenig darum kuesmertem.

112.F. In den gewerblichen Betrieben?

A. Ja.

113.F. Und wie war es in der Landwirtschaft? Gab es da auch Schwierigkeiten?

A. Mir ist gegenwaertig, nur in der gewerblichen Wirtschaft. Aber diese Bestimmungen ueber die Ernaehrung und Entlohnung konnte ich im einzelnen nicht, aber ich weiss, dass die Ernaehrungsaesetze festgelegt wurden vom Ernaehrungsministerium.

114.F. Von Ernaehrungsministerium wurde festgelegt die Verpflegung der Ostarbeiter und der Westarbeiter?

A. Ueberhaupt alle Ernaehrungsfragen.

115.F. Und ist es tatsaechlich so gewesen, dass sich die Westarbeiter besser stellten?

A. Ich weiss nur von Unterschieden in der Entlohnung.

116.F. Und wie ist es praktisch gewesen?

A. In der gewerblichen Wirtschaft war es nach meiner Kenntnis so, dass die Westarbeiter bessere Verpflegung hatten. Aber da kann ich mich irrern, das kann ich nicht unter Eid nehmen.

116.F. Von wem wurde das festgelegt?

A. Nach meiner Kenntnis vom Ernaehrungsministerium.

117.F. Von wem² war es soch, dass BACKE was zu sagen hatte?

A. BACKE zweifellos, weil er soch die Ministergeschaeftte fuehrte. Ich weiss auch, dass von seiten des Ernaehrungsministeriums eine gleiche Stellung angestrebt wurde.

118.F. Ist das auch durchgefuehrt worden?

A. Ich weiss es nicht, aber ich glaube kaum. Wohl Verbesserungen, aber eine voellige Gleichstellung weiss ich nicht.

119.F. Wie ist es mit aeerztlicher Pflege, Krankenhausaufenthalt usw. gewesen.²

A. Die Betreuung der auslaendischen Arbeiter unterlag im gewerblichen Sektor der Deutschen Arbeitsfront und im landwirtschaftlichen Sektor des Ernaehrungsministerium bzw. dem Reichsanachrstand.

120.F. Geben Sie mir Einzelheiten, was hat das unterstanden?

A. BACKE, der hatte auch diese Betreuung unter sich.

121.F. Hatten die Ostarbeiter das Recht auf Krankenhauspflege, aeerztliche Behandlung

usw.

A. Doch, das wohl. In welchem Umfang kann ich nicht sagen, aber ich erinnere mich, dass das z.B. mal besprochen wurde, dass der Nachrstand sich mal mit diesen Bedingungen beschaeftigt hat.

122.F. In wieweit?

A. Das weiss ich nicht, mir ist nur dieser Vorgang bekannt.

123.F. Noch einmal eine Zwischenfrage: haben die Frauen die in Ostasien waren, vorher aufhoeren koennen.

A. Das weiss ich nicht. Ich weiss nur, dass der Nachrstand fuer diese Frauen besondere Leute hatte bei den Kreisbauernschaften. Es waren besondere Leute, die die Betreuung der arbeitenden Bevoelkerung durchfuehren und zu ueberwachen hatten.

124.F. Koennen Sie mir Einzelheiten geben wie das gehandhabt worden ist betreffs Entbindung? Haben die Frauen gewisse Zeiten vorher zu arbeiten aufhoeren koennen? Wie ist die Behandlung in den Krankenhaeusern gewesen?

A. Das kann ich nicht sagen, das kann ich mit dem besten Willen nicht sagen. Ich moechte annehmen, dass darueber die allgemeinen Bestimmungen galten, die von Reichsgesundheitsfuehrer herausgegeben wurden, aber ob sie durchgefuehrt worden sind, das weiss ich nicht.

125.F. Koennen Sie mir in allgemeinen irgendwelche Angaben machen ueber die Lebensbedingungen, ueber die Lebensweise dieser einzelnen Arbeiter auf den Betrieben z.B. in Bezug auf Postverbindung mit ihrem Heimatort?

A. In der Landwirtschaft glaube ich wohl, dass die Arbeiter Verbindung hatten.

126.F. Ich frage Sie, um ein allgemeines Bild zu bekommen ueber die Lebensweise dieser Leute. Wir sprachen vorhin schon von der Arbeitszeit, von wem ist die festgelegt worden?

A. Das wurde durch die Tarifvertraege festgelegt.

127.F. Von wem kamen die? Ging das vom Reichsnachrstand aus?

A. Die Tarifordnungen wurden festgelegt vom Trauhaender der Arbeit, aber nach meiner Kenntnis, hatte er besondere Ausschuesse fuer diese Dinge und da wird der Nachrstand zweifellos ein Wort mitgesprochen haben.

In allgemeinen war es doch so, dass derartige Bestimmungen wie Arbeits-einteilung, gesetzliche Betreuung vom Reichsaehrenstand wuegung.

128.F. Und das stand in den Tarifordnungen?

A. Ich kann das mit dem besten Willen nicht sagen, aber ich glaube, dass diese Dingen in den Tarifordnungen festgelegt waren unter Beteiligung zweifellos des Reichsaehrenstandes.

129.F. Nun moechte ich den Vornamen des Herrn HARTESAU.

A. HARTESAU hatte nach meiner Kenntnis die Arbeitseinsatzstelle im Reichsaehrenstand.

130.F. Hat er direkt unter BAECKE gearbeitet?

A. Das glaube ich nicht, ich vermute da war noch einer dazwischen geschaltet. Aber wie er hiesse, das weiss ich nicht mehr. Wenn Besprechungen im Arbeitsministerium waren, war, wenn nicht BAECKE selbst, so Herr Dr. LORENZ dabei.

131.F. Was war Lorenz?

A. Ministerialdirigent Dr. LORENZ.

132.F. Wer ist Direktor gewesen?

A. Das weiss ich nicht. Es kann sein, dass LORENZ direkt BAECKE unterstand, das weiss ich nicht. Nach LORENZ weiss ich von MANTZUPPEL. Weil LORENZ nachher wuegung vom Ernuehrungsministerium.

133.F. Wann ging der weg?

A. Ich schaeetze ein halbes Jahr vor Ende des Krieges.

134.F. Was war MANTZUPPEL vorher?

A. Im Ernuehrungsministerium war er Ministerialdirigent. Ich habe den Namen zum ersten Mal gehoert, als er bei BAECKE war, was er vorher war, weiss ich nicht.

135.F. Kennen Sie den Vornamen von MANTZUPPEL.

A. Nein.

136.F. Was ist der Staatssekretaer KOERNER gewesen?

A. KOERNER war Staatssekretaer beim Vierjahresplan.

137.F. Nun koennen wir zu etwas anderem. Wie war es bei den Transporten der auslaendischen Arbeiter ins Reich?

A. Die Transporte der auslaendischen Arbeitskraefte ins Reich wurden bis zu den Grenzstellen durch die jeweiligen Gebietsregierungen verantwortlich durchgefuehrt. Von dort aus wurden sie durch die Reichsbahn in ihre Arbeitseinsatz-

RESTRICTED

-19-

orte transportiert. Nach meiner Kenntnis, wurden die Transporte im Reichsgebiet in Ordnungsgemässen Sonderzügen mit Personenzügen durchgeführt, soweit die Zahl es zulies. Sonst wurden die Transporte an reguläre Züge angehängt. Ich glaube zu erinnern, dass in Ost- in den besetzten Gebieten Schwierigkeiten bestanden haben, in genügendem Umfang Personenzüge zu erhalten, und schliesse daraus, dass zum Teil Transporte von den Gebietsregierungen in sog. G-Wagen (geschlossene Güterwagen) transportiert wurden. Ich erkläre dies aus der Tatsache, dass von Generalbevollmächtigten fuer den Arbeitseinsatz (GBA) SAUCKEL gegen diese Art der Transporte bei den Gebietsregierungen Einspruch eingelegt wurde. Die Betreuung der Transporte im Ausland und im Inland geschah durch die Deutsche Arbeitsfront.

138.F. In welcher Form geschah dieser Einspruch?

A. Nach meiner Erinnerung hat SAUCKEL ueber diese Frage mit Staatssekretär GANZENHUELLER vom Verkehrsministerium gesprochen, der Abhilfe im Rahmen des des moeglichen zusagte. Was darauf geschehen ist, entzieht sich meiner Kenntnis. Wie ist

139.F. Wie ist die Verpflegung vorgenommen worden auf diesen Transporten?

A. Die Durchfuehrung der Verpflegung war Aufgabe der Deutschen Arbeitsfront und mir sind Beschwerden ueber Verpflegungsmisstaende auf diesen Transporten nicht bekannt geworden. Die genannten Schwierigkeiten wegen der Gestellung der Wagen resultierten aus der Heizungsfrage.

140.F. Ist den Leuten auf den Transporten Gelegenheit gegeben worden, ihren menschlichen Beduerfnissen nachzukommen?

A. Das kann ich nicht sagen, ich habe nie diese Transporte gesehen.

141.F. Gehoert haben Sie davon auch nichts?

A. Ich weiss, dass mal ein Fall war, wo Wagen nicht haendfig genug geoeffnet sein sollten und weiss, dass eingegriffen wurde.

142.F. Von wem aus?

A. Vom GBA aus.

143.F. Wurden die Wagen zu diesem Zweck geoeffnet oder blieb der ganze Transport stehen?

A. Das weiss ich nicht.

RESTRICTED

0076

144.F. Glaubten sie nicht, dass da eine gewisse Gefahr bestanden hatte, dass die Leute weglaufen wurden usw.

A. Das weiss ich nicht, das ist mir wirklich nicht gegenwaertig.

145.F. Wissen Sie von irgendwelchen Beispielen wo Uneinigkeiten, Streitigkeiten und irgendwelchen Schwierigkeiten?

A. Ich erinnere, dass Schwierigkeiten mal gemeldet wurden bei Luecktransporten, und dass dort das Noetige veranlasst wurde, um diese gemeldeten Miestaende zu beheben.

146.F. Was ist da vorgekommen?

A. In diesen Faellen soll es vorgekommen sein, dass nicht genügend Verpflegung zur Verfuegung stand.

147.F. Wie kommt BACKE in dieses ganze Bild? Was hatte er mit der Transportgeschichte zu tun?

A. Nichts.

148.F. Wer sorgte fuer die Lebensmittel.

A. Nach meiner Kenntnis, hatte die Deutsche Arbeitsfront die Betreuung aller Transporte uebernommen und setzte sich wegen der Verpflegung mit den staendigen Ernahrungsaeutern, also Dienststellen des Ernahrungsministeriums in Verbindung.

149.F. Aber da, wie Sie vorher sagten, BACKE die Betreuung der landwirtschaftlichen Arbeiter hatte, musste er sich doch auch um diese Leute kuumern.

A. Alle Kraefte, die in der Landwirtschaft beschaeftigt waren unterstanden dem Reichsmehrstand.

150.F. Und die Betreuung fuer diese Transporte hatte er doch auch unter sich?

A. Nein, nach meiner Erinnerung hatte das ausschliesslich die Deutsche Arbeitsfront.

151.F. Von welchem Augenblick an, hat BACKE die Leute uebernommen?

A. Von dem Augenblick an, wo sie in ihren Bestimmungsorten eintrafen.

152.F. Wie kamen sie dorthin?

A. Die Leute wurden gefahren bis zu den Orten wo sie eingesetzt werden sollten.

153.F. Und von wem ist das bestimmt worden, wo sie eingesetzt werden sollen?

A. Das geschah auf Grund der vorliegenden Auftraege, die von den Landwirtschaftsbetrieben bei den Arbeitsaeutern vorlagen.

154.F. Aber der eintscheidende Mann der diese Arbeitseinteilung vorgenommen hat?

RESTRICTED

-21-

A. Die Festlegung, welche Betriebe Kräfte bekommen sollten, wurde zwischen den Dienststellen des Reichsaehrstandes und den Einsatzdienststellen festgelegt, wobei die Beurteilung, ob der Betrieb Kräfte haben muss, natuerlich ueberwiegend bei den Dienststellen des Reichsaehrstandes lag, weil die es am besten beurteilen konnten.

155.F. Ist es der Fall gewesen, dass von Reichsaehrstand festgelegt wurde, ob Ost- oder Westarbeiter den Betrieben zugewiesen werden sollten?

A. Das weiss ich nicht, in der Landwirtschaft waren im allgemeinen die Kräfte aus dem Osten beliebter.

156.F. Aus welchem Grund beliebter?

A. Weil sie im allgemeinen kraeftiger waren und es kam hinzu, dass sie in grosser Zahl auch aus der Landwirtschaft stammten. Aus dem Westen sind wenige Kräfte ueberhaupt in die Landwirtschaft gekommen. Ausser aus dem Osten sind meistens noch aus Italien Kräfte in die Landwirtschaft gekommen.

RESTRICTED

Institut für Zeitgeschichte Archiv