

OFFICE OF U.S. CHIEF OF COUNSEL FOR WAR CRIMES  
 APO 124A  
 EVIDENCE DIVISION  
 INTERROGATION BRANCH

INTERROGATION SUMMARY NO. 513



Interrogation of : Georg WITT - Index No. 324 A

Interrogated by : Mr. Ortman, 19 November 1946, Nuremberg

Section &amp; Att'y : SS - Mr. Rigney, Mr. Hart

Compiled by : HEW

PERSONS AND ORGANIZATIONS MENTIONED:A) PERSONS:

POHL, Oswald - Chief of the Economic Administration Main Office (WVHA) (p.1-30)  
 Frau FAULER - Pohl's secretary (p.2)  
 Frl. HAUSBOECK - Pohl's secretary (p.2)  
 WEGER - Sturmman ) Pohl's aides de camp (p.3)  
 CHRISTIAN - Sturmman )  
 HELLER - Oberscharführer, aide-de-camp for secret matters (p.5)  
 SCHILLER - Pohl's adjutant (p.5)  
 LOERNER - Gruppenführer )  
 FANSLAU - Brigadeführer ) Division Chiefs in the  
 KAMPLER - Gruppenführer ) WVHA (p.6)  
 GLUECKS - Gruppenführer of Cranienburg Concentration Camp (p.6)  
 MAURER - Standartenführer, in charge of Concentration Camp Labor (p.6)  
 BAIER - Oberführer, of Division W (p.6)  
 SAUER - of Speer's Ministry (p.7)  
 SOMMER - of Cranienburg Concentration Camp (p.9)  
 MOSER - Standartenführer, Maurer's successor (p.9)  
 SEIFFERT - Hauptcharführer, Pohl's driver (p.13)  
 ADAMS - Seiffert's successor (p.14)  
 SCHEIDTE - Chief of Transportation in Department V, Division W (p.15)  
 SCHULTZ - Obersturmführer, Chief of Transportation, Division D (p.15)  
 KATZMANN - Gruppenführer, High Police and SS Leader in Danzig (p.18)  
 LOLLING - Standartenführer (p.20)  
 HOESS - Obersturmbannführer, Commandant of Auschwitz (p.25)  
 MANZEMBERGER - Loerner's adjutant, of Division B (p.22)

RESTRICTED

75-1590-2

KOEBERLEIN -	Standartenfuhrer, Chief of Department III, Division 2 (p.22)
TSCHENTSCHER -	Chief of Nutrition in Division B (p.22)
LENZER -	Chief of Department V, Division C (p.24)
BERGER, Gottlob -	Chief of the SS Operations Main Office (p.27)

B) ORGANIZATIONS:

- Economic Administration Main Office (WVHA)

SUMMARY

Georg WITT states that POHL's office was in Berlin-Steglitz, 60 Schloss Street in the office of the Economic Administration Main Office (WVHA). The official address read: Berlin-Lichterfelde West, Unter den Eichen. POHL had one private office, one ante-room for his secretary and one room for the aides-de-camp. His secretary from November 1944 until May 1945 was Frau FAULER, who lived in Ravensbrueck. Subject saw Frau FAULER last in March or April 1945 when he received the order to establish headquarters of the WVHA in Southern Germany. At this time the WVHA was to be divided with one part to remain in Berlin and the other part to be transferred to Southern Germany. Frau FAULER decided to stay in Berlin. Fr. HAUSBOECK was another of POHL's secretaries. Fr. HAUSBOECK also lived in Ravensbrueck together with her sister and her mother. POHL's aides-de-camp are described as follows: one man in charge of secret matters, one Unterscharfuhrer for the mail, one Unterscharfuhrer as driver and two additional men for general duties, WEGER and CHRISTIAN, both had the rank of SS Sturmmann. CHRISTIAN later went down to Southern Germany while WEGER remained in Berlin. POHL's aide for secret matters was Oberscharfuhrer HELLER who stayed with POHL for about three years. HELLER handled all secret matters for the WVHA, and their divisions. He distributed these matters to the various offices. Matters concerning POHL were taken to the adjutant's office. HELLER entered all incoming secret papers in a book. If callers wanted to see POHL they had to apply for an appointment with the adjutant's office. POHL checked the appointment list each evening and decided whom he wanted to see. Together with SCHILLER, WITT worked on the appointment list and when SCHILLER was absent subject handled such matters himself in his position as the adjutant's deputy. Among those people seeking appointments with POHL the Division chiefs who had their offices in the building were given preference. Gruppenfuhrer LOERNER, Brigadefuhrer FANSLAU, Gruppenfuhrer KAMMLER worked in POHL's headquarters. Gruppenfuhrer GMECKE and Standartenfuhrer MEURER of Division D, Oраниenburg were given preference in seeing POHL. Oberfuhrer BAUER of Division W also called on POHL frequently.

According to WITT, KAMMLER's Division (C) or Division W was charged with liaison between POHL and SPEER's Ministry. SAUER, of SPEER's Ministry called on POHL about two to three times each month

during WITT's term of office. Informant states that the Division chiefs could see POHL any time they so desired. Subject saw SOMMER with GLUECKS two or three times. The latter called on POHL very infrequently, in any case not as often as the other Division chiefs. SOMMER came together with GLUECKS after MAURER had been transferred. On several occasions Standartenfuehrer MOSER, who was MAURER's successor, called on POHL. MAURER, who was transferred about January 1945 became administrative chief (Intendant) in the division which was led by KAMMLER (C). According to WITT, POHL did not hold regular conferences with his Division chiefs. Subject can remember only two to three conferences with the division chiefs, which POHL attended, between November 1944 and April 1945. Such conferences took place in POHL's office. His secretary did not take any minutes of the meeting. Sometimes neither POHL's adjutant nor WITT were in POHL's office during such conferences. Informant states that it was impossible to monitor POHL's telephone calls and there was no electrical equipment which recorded POHL's calls.

Subject states that he saw SCHILLER last in Bavaria on the 4th or 5th of May 1945.

Informant indicates Hauptscharfuehrer SEIFFERT as having been POHL's permanent driver. One or two weeks before the war ended SEIFFERT was transferred and was succeeded by Unterscharfuehrer ADAMS, who was among the group which went to Bavaria. WITT names SCHEIDTE of Division W Department V as having been in charge of transportation. SCHEIDTE reported to POHL personally and could see him at any time. SCHEIDTE called on POHL approximately twice a month but at times he would call twice each week. SCHEIDTE was in overall charge of all transportation of the WVHA. Division D in Oranienburg however, had its own transportation department which was headed by Obersturmfuehrer SCHULTZ. WITT does not believe that SCHEIDTE was responsible for furnishing transportation for the transfer of Concentration Camp inmates. As far as railway transportation was concerned the Camp Commandants were charged with this matter. When the military situation became precarious, entire concentration camps had to be vacated. WITT states that for such cases the High SS and Police Leaders were entirely responsible. These men had been ordered to evacuate the prisoners in time and in an orderly manner. An order to this effect was issued by HITLER. WITT quotes as an example of the High SS and Police Leader of Danzig, Gruppenfuehrer KATZELNUN. The latter evacuated the Stutthoff Concentration Camp on his own authority, however, in order to find out where he could send the inmates, he contacted Division D.

WITT recalls an order issued by HITLER, dated March 1945, directing POHL to inspect all concentration camps in order to ascertain the extent of contagious diseases and epidemics. POHL was to take immediate action in the camps concerning this matter. In compliance with this order, POHL, accompanied by WITT, Dr. LOLLING and HOESS, visited Hamburg-Moengede, Fachsenfeld and Dachau, Mauthausen and Flossenburg.

WITT states that Hauptsturmfuehrer MANZENBERGER of Division B was LOERNER's adjutant and supply officer. Standartenfuehrer KOEBERLEIN was Chief of Department III in Division B at Oranienburg. The aforementioned office was concerned with supplies such as coal, billeting equipment, sewing machines, etc.. KOEBERLEIN was in charge of billeting of the troops. TSCHENTSCHER, a member of Division B was in charge of all matters concerning food supply and nutrition in this division. TSCHENTSCHER also went to Southern Germany and was last seen there by informant towards the end of April 1945. Sturmbannfuehrer LENZER, according to source, was in Posen where he was in charge of construction matters. When WITT was stationed at the Training Grounds West Prussia and was in need of construction material, he had to request it from LENZER. LENZER was a member of Department V, Division C of the WVHA. LENZER's whereabouts are unknown to subject.

When the inspection trip of the concentration camps was finished towards the end of March 1945 the order arrived that the WVHA was to split into two parts. This order was issued by HIMMLER. One part of the WVHA was to remain in Berlin while the other part was to be transferred to Dachau. Divisions A and B for the most part went to Dachau while Divisions C, D and W with its staff stayed at their headquarters. It was planned that Georg LOERNER should take over in Southern Germany, but this did not materialize, since POHL himself evacuated to Southern Germany on or about 15 April 1945.

WITT denies that there was any liaison between POHL and Gottlob BERGER during these last weeks of the war and he disclaims any knowledge of the fact that BERGER had been appointed HIMMLER's deputy for Southern Germany.

DISTRIBUTION:

General Taylor	1
Colonel Tomlinson	1
Mr. Ervin	1
Mr. Pomerantz	1
Mr. Anspacher	1
Library (Room 307)	1
Each Section	5
Mr. Rapp	10

Institut f. Zeitgeschichte  
München  
ARCHIV  
1948/56

Interrogation Nr. 324 a

Vernahmeung von Georg Witt durch Hr. E.I. Grimsann  
auf Veranlassung von Hr. Edward Rigney  
SS-Section Mr. L.M. McManey  
am 19. November 1946, 14.00 bis 15.15 Uhr.

- F. Geben Sie Ihnen vollen Vor- und Zunamen an ?
- A. Georg Witt.
- F. Sind Sie derselbe Georg Witt, der hier in Nuernberg schon von mir vernommen worden ist ?
- A. Jawohl.
- F. Sind Sie sich darueber im Klaren, dass Sie noch immer unter Eid stehen ?
- A. Jawohl.
- F. Ich moechte heute zurueckkommen auf die Zeit von November 1944 bis April 1945, auf die Zeit, in der Sie Ordnungsoffizier bei Pohl waren. Wo war Pohls Bureau ?
- A. Pohls Bureau war in Berlin-Steglitz, Schlaestrasse 60 im Gesamtbereich des Wirtschaftsverwaltungshauptamts. Die offizielle Bezeichnung lautete Unter den Eichen, Berlin-Lichterfelde West Unter den Eichen. Es waren mehrere Hauser.
- F. Wie gross war Pohls Bureau ?
- A. Raesulich gesehen ?
- F. Wieviele Raesue hatte er ?
- A. Er selbst hatte einen Raue, der nicht so hoch war wie dieser ( der Vernohmungsraum) und nicht ganz so gross. Das war sein Bureau. Dann war ein Vorzimmer da, ein Raue fuer die Sekretuerin und ein Raue fuer die Ordnungsmannen. Das war alles.

F. Wer war Sekretarin von November 1944 bis Mai 1945 ?

A. Frau Fauler.

F. Wo wohnte Frau Fauler ?

A. Sie wohnte in Ravensbrueck.

F. Wann haben Sie sie zuletzt gesehen ?

A. Frau Fauler habe ich zuletzt gesehen Ende Maerz oder Anfang April, nachdem ich den Befehl bekam, unten in Sueddeutschland die Befehlsstelle einzurichten, als das Wirtschafts- und Verwaltungshauptamt geteilt wurde. Ein Teil blieb in Berlin, ein Teil sollte nach dem Sueden fahren. Frau Fauler hatte sich entschlossen, oben zu bleiben.

F. Weshalb ?

A. Damals hatte ich den Eindruck, dass sie es mehr oder weniger als Feigheit ansah, dass nun ein Teil nach Sueddeutschland ging und ein Teil oben bleiben sollte. Jedenfalls war sie der Ansicht, dass man haette oben bleiben sollen. Sie selbst ist auf jeden Fall dort geblieben.

F. Was ist aus ihr geworden ?

A. Das kann ich nicht sagen.

F. Haben Sie sie nach 1945 ueberhaupt nicht mehr gesehen ?

A. Nein.

F. War sie Privatssekretarin von Pohl ?

A. Frau Fauler war Sekretarin und gleichzeitig Privatssekretarin von Pohl, nachdem vorher ihre Schwester den Dienst getan hatte. Eigentliche Sekretarin von Pohl ist Frl. Hausboeck gewesen.

F. Wie lange war sie Sekretarin bei Pohl ?

A. Frl. Hausboeck ? Das kann ich nicht sagen. Es war jedenfalls laengere Zeit, dass sie Sekretarin gewesen ist.

F. Wehalb wurde sie abgelöst ?

A. Sie bekam ein Kind.

F. Wo ist sie jetzt ?

A. Das kann ich nicht sagen.

F. Wo hat sie gewohnt ?

A. Auch in Ravensbrueck zusammen mit ihrer Schwester und ihrer Mutter.

F. Wieviele Ordnonnassen hatte Pohl ?

A. Ordnonnassen ? Da war ein Geheimssachbearbeiter, das kann ich nicht mit-  
sagen, dann ein Unterscharfuhrer, der die Post bearbeitete, dann ein  
Unterscharfuhrer als Fahrer, der war auch mit im Ordnonnassenlager und  
als eigentliche Ordnonnassen, die den eigentlichen Ordnonnassendienst zu  
verehen hatten, im allgemeinen zwei mann.

F. Waren die staendig dort oder wechselten sie ab ?

A. Die waren staendig dort.

F. Wie hieszen die beiden ?

A. Der eine hiesz Christian und der andere Weger.

F. Welchen Dienstgrad hatte Christian ?

A. Beide waren Sturmmannner.

F. Was ist aus ihnen geworden ?

A. Das kann ich auch nicht sagen, weil die wohl auch in Berlin blieben.

Doch nein, Christian ist mitgekommen nach Sueddeutschland. Nur Weger  
ist oben geblieben. Christian habe ich noch unten in Sueddeutschland  
gesehen, waehrend ich Weger zuletzt oben im Maerz oder April gesehen  
habe.

F. Wer war Geheimordnonnass ?

A. Geheimordnonnass war der Oberscharfuhrer Haller.

F. Seit wann ?

A. Der ist lange Zeit dagewesen bei Pohl, ich kann es nicht sagen. Heller war schon zwei, drei Jahre da. Ich war nur ein halbes Jahr dort. Jedenfalls war er laengere Zeit bei Pohl.

F. Weshalb hatte Pohl eine Geheimordonnanz ?

A. Den eigentlichen Grund kann ich auch nicht sagen. Der hat sich der Geheimachen angenommen, die fuer das gesamte Wirtschaftsverwaltungshauptamt kamen, der ganzen Sachen fuer die Amtsruppen. Die hat er pauschal weitergegeben und die Sachen, die direkt ins Bureau von Pohl kommen sollten, hat er nach oben gebracht in das Adjutantenszimmer. Eingetragen hat er alles unten bei sich. Das ging zunaechst alles durch seine Hand.

F. An wen gab Heller die Geheimachen ?

A. Die gab er an die Adjutantur weiter.

F. Wie kam es, dass er einen Unteroffizier dafuer hatte und keinen Offizier?

A. Ja, das kann ich auch nicht sagen. Der vorherige Ordonnanzoffizier sollte sich einarbeiten und der ist doch wohl oben geblieben. Es war damals nach dem 20. Juli. Da sollte er dauernd oben sein wegen des Telephons, wegen der Anrufe von draussen. Dadurch haben Adjutanten und Ordonnanzoffizier praktisch den gleichen Dienst ausgefuehrt und deshalb blieb er allein damit betreut. An und fuer sich haette ich mich auch einarbeiten sollen und ich hatte mich auch dafuer interessiert, ich bin aber nicht dazu gekommen, weil ich auch ziemlich im Adjutantenszimmer zu tun hatte. Pohl wollte es so haben.

F. War das nicht eine etwas ausserordentliche Einrichtung, dass man einen Unteroffizier fuer einen solchen verantwortungsvollen Posten hatte ?

A. An und fuer sich war das vielleicht verwunderlich. Aber Heller war



lange Zeit bei Fohl und hat das Vertrauen von Fohl genossen. Aus diesem Grunde ist es dabei geblieben. Im allgemeinen hat man schon auch Unterführer fuer diese Zwecke verwendet, auch anderweitig. Aber generell haben es Offiziere gemacht, das stimmt.

F. Was waren Fohls Dienststunden ?

A. Er kam im allgemeinen um 8 Uhr, oft auch schon um 1/2 8 Uhr morgens. Manchmal arbeitete er mittags durch. Im allgemeinen machte er eine Mittagepause von 1 1/2 Stunden und arbeitete im allgemeinen bis abends 6 Uhr. Es kam aber auch vor, dass er bis 9 1/2 Uhr und 10 Uhr arbeitete.

F. Wie kamen die Leute an Fohl heran ? Mussten sie sich anselnden ? Wie ging das vor sich ?

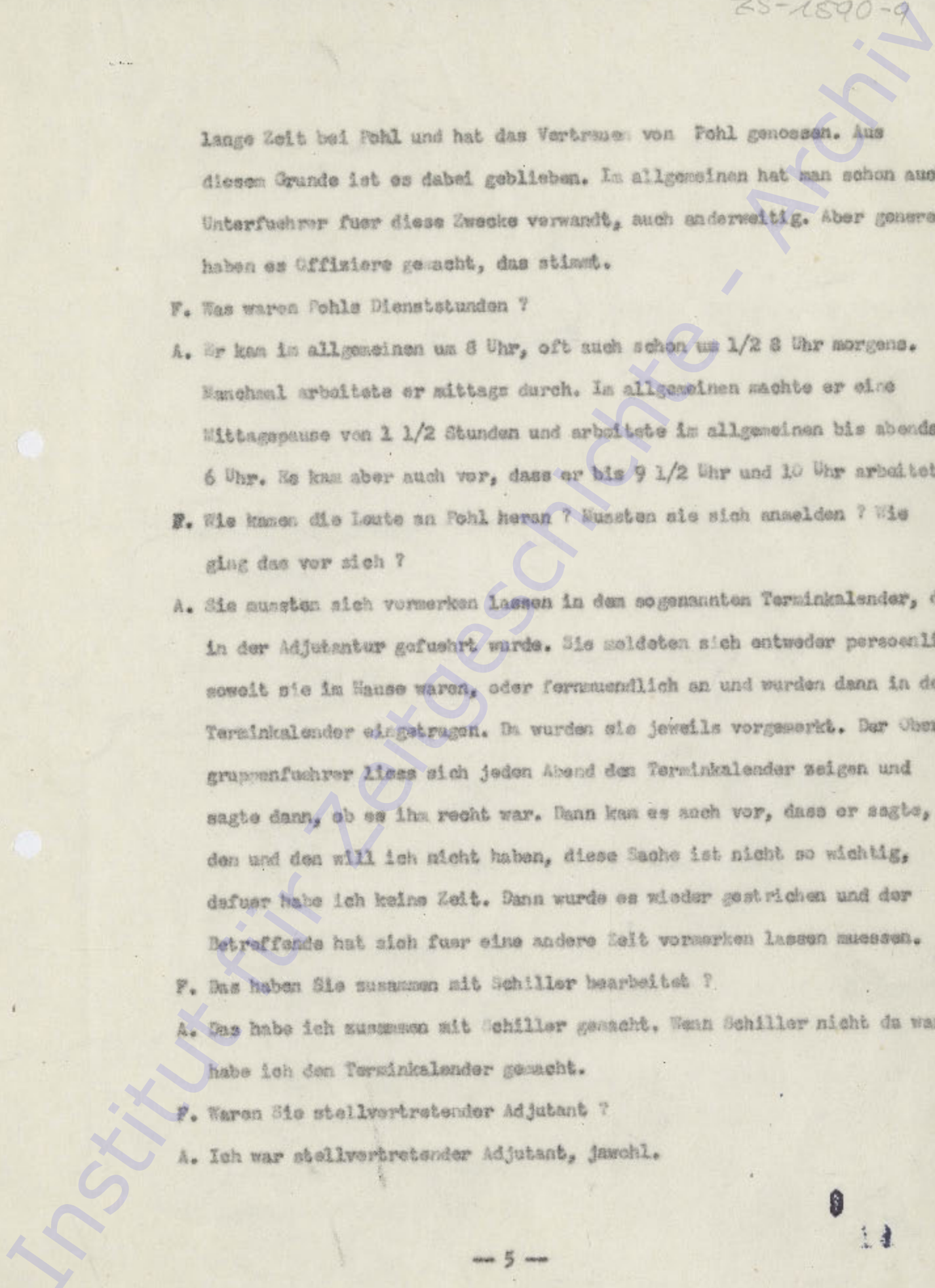
A. Sie mussten sich vormerken lassen in dem sogenannten Terminkalender, der in der Adjutantur gefuehrt wurde. Sie meldeten sich entweder persoenlich, soweit sie im Hause waren, oder fernmuetlich an und wurden dann in den Terminkalender eingetragen. Da wurden sie jeweils vorgemerkt. Der Obergruppenfuhrer liess sich jeden Abend den Terminkalender zeigen und sagte dann, ob es ihm recht war. Dann kam es auch vor, dass er sagte, den und den will ich nicht haben, diese Sache ist nicht so wichtig, dafuer habe ich keine Zeit. Dann wurde es wieder gestrichen und der Betreffende hat sich fuer eine andere Zeit vormerken lassen muessen.

F. Das haben Sie zusammen mit Schiller bearbeitet ?

A. Das habe ich zusammen mit Schiller gemacht. Wenn Schiller nicht da war, habe ich den Terminkalender gemacht.

F. Waren Sie stellvertretender Adjutant ?

A. Ich war stellvertretender Adjutant, jawohl.



F. Welche Leute waren bevorzugt, wenn sie einen Termin bei Pohl haben wollten ?

A. Zunächst einmal die Amtsgruppenchefs, die im Hause waren.

F. Welche waren im Hause ?

A. Gruppenführer Loerner, Brigadeführer Fanslau, Gruppenführer Kanaler, soweit er nicht abwesend war; wenn er abwesend war sein Vertreter Schleif, und sonst die Herren, die sich aus Grunenburg angemeldet hatten : Gruppenführer Gluecks oder Standartenführer Maurer. Das sind die Herren gewesen, die ohne weiteres vorgelassen wurden. Dann ist es auch vorgekommen, dass Oberführer Baier von der Amtsgruppe W, von der Wirtschaftsgruppe, kam.

F. Konnten auch Leute ohne vorherige Meldung zu Pohl kommen ?

A. Nein, sie mussten sich anmelden. Pohl war zunächst einmal ein Pünktlichkeitsfanatiker und auf diese kleinen Dinge hat er sehr gesehen. Jeder musste sich anmelden.

F. Wenn Reichsminister z.B. kamen, die hat er aber doch wahrscheinlich nicht warten lassen ?

A. Das ist zu seiner Zeit nicht vorgekommen, dass Reichsminister bei Pohl waren.

F. Oder sonst hochere Herren von der Verwaltung ?

A. Obergruppenführer und Gruppenführer haben wir selbstverständlich, wenn sie sich anmeldeten, nicht warten lassen, sondern wir sind dann zu Pohl hineingegangen und haben ihm gemeldet, dass der und der da ist. Trotzdem mussten sie manchmal 5 oder 10 Minuten warten. Denn von bestimmten Arbeiten liess er sich nicht abbringen.

F. Und Herren von der Regierung ?

A. Herren von der Regierung ? Es kamen einmal Herren von der OT in der Verwaltungsvereinfachungsfrage. Die kamen von der OT und vom Reichsministerium Speer. Die hat er nicht warten lassen, sie gingen hinein und wurden empfangen im allgemeinen.

F. Wer stellte die Verbindung zwischen Pohl und dem Ministerium Speer her ?

A. Von der SS-Verwaltung ?

F. Meine Frage bezog sich zunächst auf den Verbindungsoffizier oder den Verwaltungsman von Pohl zu Speer.

A. Meines Brachtens hat das die Amtgruppe Kaasler gehabt oder die Amtgruppe W. Ob es Kaiser war, kann ich nicht genau sagen, oder ob er gerade Verbindungsoffizier war. Die Amtgruppe W hatte die Wirtschaftsangelegenheiten und die Amtgruppe C das Bauwesen und zuletzt, glaube ich die Ernennungsfragen, die von Arbeitskräften der Konzentrationslager zum Teil erfüllt wurden.

F. Sie verhandelten doch auch mit Pohl direkt ?

A. Die meldeten sich an bei uns und wurden dann im Terminkalender vorge-merkt. Soweit sie nicht vorgemerkt waren, riefen sie an und kamen dann zu Pohl.

F. Wer von Speer kam gewöhnlich zu Pohl ?

A. Sauer kam während meiner Zeit monatlich zwei-bis dreimal.

F. Hatte Pohl einen Verbindungsoffizier zum Ministerium Speer ?

A. Das kann ich nicht sagen, ob ein Verbindungsoffizier da war.

F. Es kamen doch auch Herren von Sauckel ?

A. Von Sauckel? Das kann ich nicht sagen. Ich weiss nur von Speer oder von der OT, dass die in erster Linie in Vereinfachungsfragen verhandel-ten.

- F. Fragen, die sich auf den Arbeitseinsatz bezogen, waren doch viel mehr eine Angelegenheit von Sauckel ?
- A. Eigentlich schon. Wie das aber bei uns mit hineinspielte, kann ich nicht sagen. Ein Schriftverkehr bestand mit dem Reichsministerium Speer schon, auch mit der OT. Aber mit Sauckel ? Da kann ich mich nicht erinnern, dass ich da etwas gesehen habe.
- F. Hatte Pohl einen Verbindungsoffizier zur OT ?
- A. Diese verwaltungsmässigen Angelegenheiten mit der OT hat meines Erachtens Loerner durchgeführt ?
- F. Georg Loerner ?
- A. Nein, der Oberführer Loerner.
- F. Hans Loerner ?
- A. Ich weiss nicht mal, ob er Hans hiess. Diese Vereinfachungsfrage hatte Oberführer Loerner. Die OT ist an uns herangetreten. Wir haben im allgemeinen beim WMA eine Verwaltung gehabt, die als vorbildlich galt. Deshalb ist die OT an uns herangetreten, um auch bei ihr die Sache so durchzuführen. Auch Herren von der Marine und Luftwaffe sind an uns herangetreten, um zu sehen, wie man unser Muster bei ihnen einführen konnte.
- F. Hatten die Amtschefs Zutritt bei Pohl ?
- A. Die Amtschefs auch zum Teil, jawohl.
- F. Das war aber dann sozusagen die zweite Kategorie ?
- A. Generell wurden die Fragen, die von den Amtgruppenchefs mit Pohl besprochen wurden, dann in bestimmten Sachen auch mit den Amtschefs besprochen. Pohl interessierte sich verwaltungsmässig auch fuer die Einzelheiten. Z.B. konnte Tschentscher auch schon mal zu Pohl kommen.

Aber sonst im allgemeinen kam Standartenführer Schloß von der Antegruppe C, weil Kessler meist nicht zuhause war. Maurer habe ich schon erwacht.

F. Sommer ?

A. Sommer glaube ich ein-bis zweimal während meiner Zeit mit Gluecks gesehen zu haben; das habe ich schon in meiner vorigen Vernehmung erwacht. Gluecks ist selten bei Fohl gewesen, jedenfalls nicht so oft, wie die anderen Antagruppenchefs.

F. Wieso kam Sommer mit Gluecks ?

A. Ich glaube, das ist nach der Zeit gewesen, nachdem Standartenführer Maurer versetzt wurde. Da ist Sommer öfter mitgekommen. Ich weisse nicht ob noch andere der Herren dabei waren. Doch, Moser, der Nachfolger von Maurer.

F. Wann wurde Maurer versetzt ?

A. Wann kann das gewesen sein; im Januar glaube ich, soweit ich mich erinnern kann. Ich bin im Oktober 1944 gekommen und habe ihn einige Mal gesehen. Dann wurde er versetzt. Es kann im Januar 1945 gewesen sein.

F. Welche Dienststelle bekam er ?

A. Maurer wurde Intendant, glaube ich, bei der Division, die Kessler führte.

F. Uebernahm Sommer dann den gesamten Arbeitseinsatz ?

A. Nein. Ich erwachte schon den Namen Standartenführer Moser. Moser

wurde dann der Nachfolger von Maurer.

F. Hatte Pohl regelmässige Konferenzen mit seinen Amtsratsmitgliedern ?

A. Regelmässig kann ich nicht sagen. Die kamen hin und wieder, alle zusammen verhältnismässig aber nur wenig.

F. Wie oft würden Sie sagen, monatlich einmal ?

A. Garnicht mal. Wenn er mit den einzelnen Amtsratsmitgliedern sprach, ging das nicht ueber die Einzelaufgaben hinaus. Wenn er mit Fanslau sprach, dann ging es ueber den Fuhrernachwuchs oder ueber das Besoldungswesen. Alle zusammen waren garnicht beisammen.

F. In wieviel Konferenzen aller Amtsratsmitglieder mit Pohl zu der Zeit von November bis April 1945 können Sie sich erinnern ?

A. Da sind hochstens zwei bis drei gewesen, z.B. im November anlaesslich der Verleihung von Orden und der Bekanntgabe von Neubefoerderungen im Januar auch. Solche Gelegenheiten hat er wahrgenommen, um sie zu sprechen. Bei derartigen Besprechungen sind mal zusammengekommen Frank, Loerner, Brigadefuehrer Fanslau. Kaulder war meist nicht da. Dass alle wirklich einmal beisammen waren, daran kann ich mich ueberhaupt nicht erinnern. Vor allen Dingen waren die Herren da, die die Verwaltungsvereinfachungsfrage zu behandeln hatten, wie Fanslau und Loerner. Die trafen sich schon einmal zusammen. Aber alle zusammen waren sie nicht dort.

F. Fanden diese Besprechungen in Pohls Büro statt ?

A. In Pohls Büro, ja.

F. Hat seine Sekretarin mitgeschrieben, was gesprochen wurde ?

- A. Nein. Bei den eigentlichen Besprechungen war weder der Adjutant noch ich drinnen im Zimmer bei Pohl. Es kann schon gewesen sein, dass er zwischendurch einmal die Sekretarin gerufen hat, damit sie etwas schreiben soll. Aber grundsätzlich dabei gewesen bei der Besprechung ist die Sekretarin bestimmt nicht. Er hat sie höchstens einmal gerufen, um ihr irgendetwas zu diktieren.
- F. War es möglich, Telefongespräche von Pohl mit abzuhören und mitschreiben ?
- A. Von uns aus war das überhaupt nicht möglich.
- F. Hatte er irgendeine elektrische Einrichtung, mit der diese Besprechungen automatisch aufgenommen wurden ?
- A. Nein. Wir hatten einen Fernschreiber, einen Apparat fuer den Hausverkehr, einen Apparat mit Netzanschluss, und dann einen Apparat um Gespräche zu Pohl durchzugeben. Also, dass jemand direkt zu Pohl telefonieren konnte, war praktisch nicht möglich; höchstens Bekannte von ihm, die seine Nummer, die bei ihm in seinem Dienstzimmer war, wussten.
- F. Eine Geheimnummer ?
- A. Das ist eine Geheimnummer gewesen. Einmal hat der Reichsfuehrer SS waehrend der ganzen Zeit angerufen. Das Gespräch kam aber ins Vorzimmer und musste erst durchgegeben werden. Das war der dritte Apparat, man musste auf einen Knopf druecken und das Gespräch ging durch.
- F. Das konnte man vom Vorzimmer aus nicht abhören ?
- A. Wir haben immer sofort aufgelegt.

F. Wenn Pohl Konferenzen bei Speer oder Sauckal, bei anderen Reichsstellen oder bei anderen Dienststellen der SS hatte, wen nahm er da gewöhnlich mit ?

A. Ich kann mich an keinen Fall erinnern, dass Pohl Besprechungen bei anderen Dienststellen hatte. Die kamen alle zu ihm.

F. Dazu war er wohl zu hochgestellt ?

A. Er ging einmal in der Woche gewöhnlich zu dem sogenannten Freundeskreis. Es mag sein, dass er dort auch dienstliche Sachen besprochen hat, das weiß ich nicht. Aber sonst ? Dass er ausserhalb des Hauses war, kam schon mal vor, aber wo ist er gewesen ? Die Herren von Speer kamen zu uns, die OT kam zu uns. Nur, wenn er zum Reichsführer SS musste, wenn er dorthin befohlen wurde, es war zwei oder dreimal, dann war das gewöhnlich ausserhalb von Berlin, im Sonderzug des Reichsführers, dann bin ich nie mitgewesen. In diesen Fällen habe ich den Dienst von Schiller mit versehen, und Schiller ist mitgefahren. Oder wenn er eine Inspektionsfahrt machte zu einem Konzentrationslager, oder wenn er nach Brandenburg fuhr, wo die Antsgruppe W von Munsendorf war, da bin ich auch nicht selbst mitgewesen. In solchen Fällen verrichtete ich den Dienst von Schiller. Schiller hatte auch den Verkehr in seinem Elsass und fuhrte die Herren hinein. Das hat Schiller gemacht, und das habe ich nur vertretungsweise gemacht, wenn Schiller nicht da war.

F. Was ist aus Schiller geworden ?

A. Schiller ist mitheruntergekommen nach Bayern, da war ich noch mit ihm zusammen. Ich habe ihn am 4. oder 5. Mai zuletzt gesehen. Im Hause von Pohl wohnte Frau Pohl, die Kinder, ihre Mutter, auch Schiller



und ich und eines Morgens war Pohl nicht da und Schiller nicht da. Da fragte ich Frau Pohl, was ich fuer Aufgaben jetzt haette. Frau Pohl sagte mir, dass ich mich nach Bayern zu begeben habe. Dorthin bin ich gefahren und dort habe ich auch die Kapitulation erlebt.

F. Hatte Pohl eine Leibwache ?

A. Eine Leibwache, nein.

F. Hat er irgendwelchen personlichen Schutz gehabt ?

A. Nein.

F. Das ist doch eigentlich erstaunlich bei einem Offizier in so hoher Stellung ?

A. Einen personlichen Schutz, was man eine Leibwache nennt, hatte er nicht. Er war umgeben von Adjutanten und Ordonanzen, soviel ich weiss. Einer war gewoehnlich mit ihm. Von einer Leibwache oder einem personlichen Schutz kann man nicht sprechen.

F. Allein ging er also nie aus ?

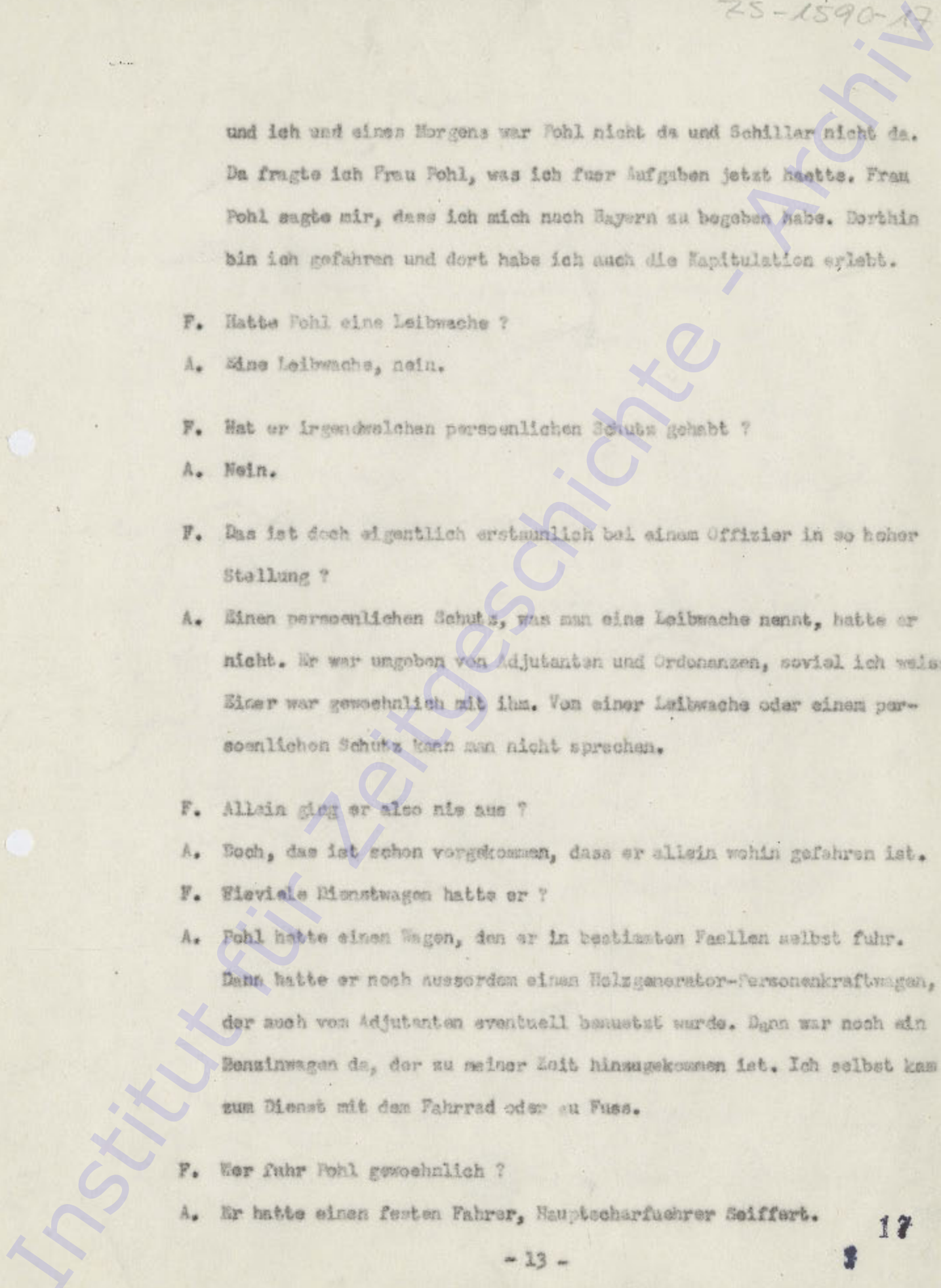
A. Doch, das ist schon vorgekommen, dass er allein wohin gefahren ist.

F. Wieviele Dienstwagen hatte er ?

A. Pohl hatte einen Wagen, den er in bestimmten Faellen selbst fuhr. Dann hatte er noch ausserdem einen Holzgenerator-Personenkraftwagen, der auch von Adjutanten eventuell besetzt wurde. Dann war noch ein Busswagen da, der zu seiner Zeit hinzugekommen ist. Ich selbst kam zum Dienst mit dem Fahrrad oder zu Fuss.

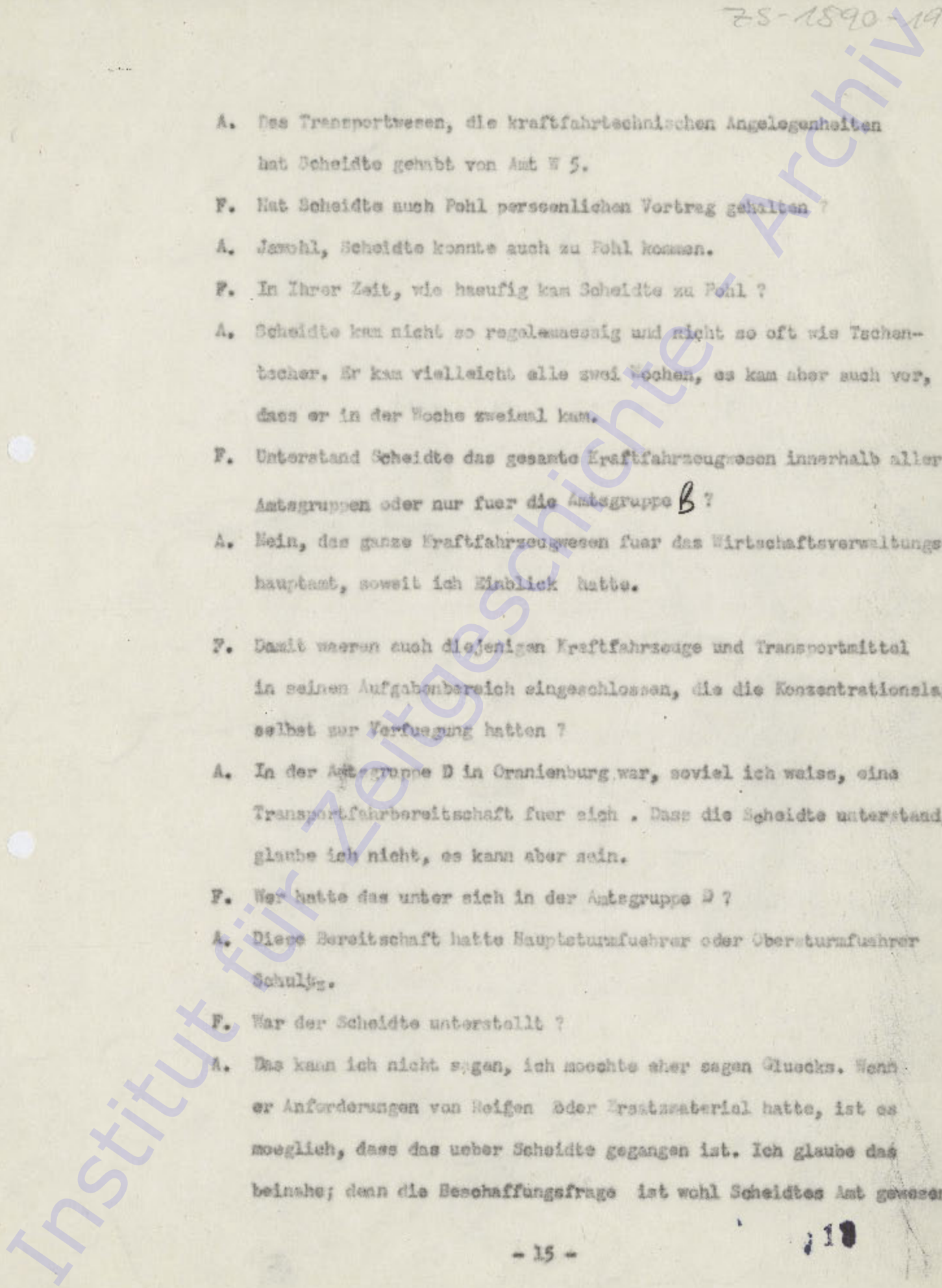
F. Wer fuhr Pohl gewoehnlich ?

A. Er hatte einen festen Fahrer, Hauptscharfuhrer Seiffert.

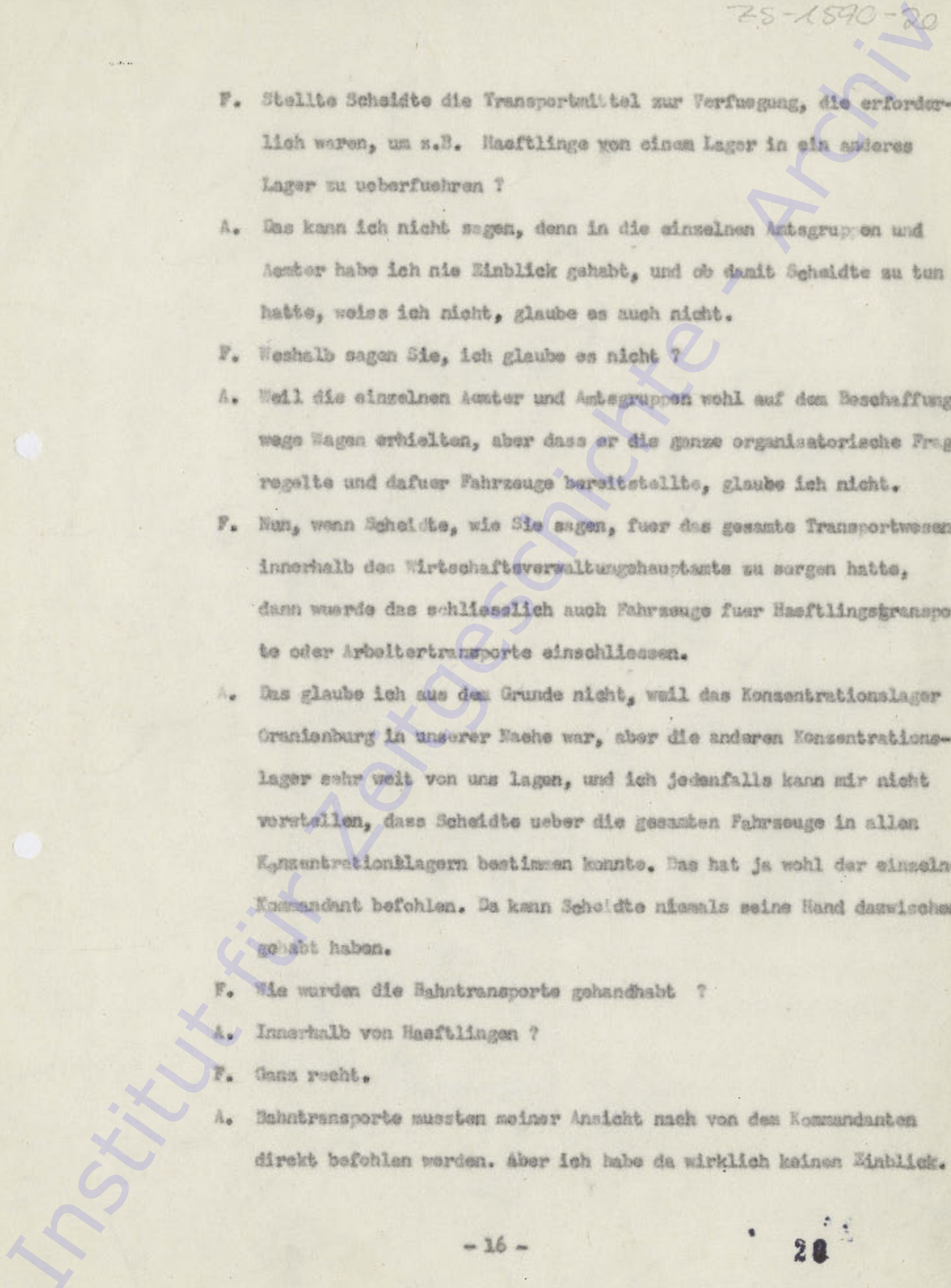


- F. Wie hieß er mit Vornamen ?
- A. Das kann ich nicht mal sagen. Gewusst habe ich es wohl, aber es faellt mir nicht ein.
- F. Seit wie lange war Seiffert Fohls Fahrer ?
- A. Auch das kann ich nicht genau sagen. Jedenfalls ist Seiffert auch sehr lange bei Fohl gewesen, ich moechte fast sagen, mit Heller zusammen.
- F. Was ist aus Seiffert geworden ?
- A. Er ist eine Woche oder zwei Wochen vor der Kapitulation von Fohl versetzt worden. Es hat eine Auseinandersetzung gegeben wegen des Fahrzeugs. Das hatte nicht funktioniert und Seiffert ist noch kurz vor der Kapitulation von Fohl versetzt worden zu irgendeiner Einheit.
- F. Wer wurde Fahrer nach Seiffert ?
- A. Nach Seiffert wurde es Untercharfuehrer Adams.
- F. Wo war Adams frueher ?
- A. Das kann ich nicht sagen. Damals war er Fahrer schon laengere Zeit. Er hat einen Kraftwagen gefahren, aber wo, weiss ich nicht.
- F. Was ist aus Adams geworden ?
- A. BAdams war auch mit in Bayern. Nach der Kapitulation haben wir uns alle selbstaendig in Marsch gesetzt und Adams wollte, soviel ich weiss, auch in seine Heimat marschieren, ich weiss aber nicht genau, wohin er sich wandte. Jedenfalls ist er selbstaendig losmarschiert.
- F. Wer hat eigentlich das Transportwesen innerhalb des Wirtschaftsverwaltungshauptamts gehabt ?

- A. Das Transportwesen, die kraftfahrtechnischen Angelegenheiten hat Scheidte gehabt von Amt W 5.
- F. Hat Scheidte auch Pohl persönlichen Vortrag gehalten ?
- A. Jawohl, Scheidte konnte auch zu Pohl kommen.
- F. In Ihrer Zeit, wie häufig kam Scheidte zu Pohl ?
- A. Scheidte kam nicht so regelmässig und nicht so oft wie Technischer. Er kam vielleicht alle zwei Wochen, es kam aber auch vor, dass er in der Woche zweimal kam.
- F. Unterstand Scheidte das gesamte Kraftfahrzeugwesen innerhalb aller Amtgruppen oder nur fuer die Amtgruppe B ?
- A. Nein, das ganze Kraftfahrzeugwesen fuer das Wirtschaftsverwaltungs-hauptamt, soweit ich Einblick hatte.
- F. Damit waeren auch diejenigen Kraftfahrzeuge und Transportmittel in seinen Aufgabebereich eingeschlossen, die die Konzentrationslager selbst zur Verfuegung hatten ?
- A. In der Amtgruppe D in Oranienburg war, soviel ich weiss, eine Transportfahrbereitschaft fuer sich. Dass die Scheidte unterstand, glaube ich nicht, es kann aber sein.
- F. Wer hatte das unter sich in der Amtgruppe D ?
- A. Diese Bereitschaft hatte Hauptsturnfuhrer oder Obersturnfuhrer Schulz.
- F. War der Scheidte unterstellt ?
- A. Das kann ich nicht sagen, ich moechte eher sagen Gluecks. Wenn er Anforderungen von Reifen oder Ersatzmaterial hatte, ist es moeglich, dass das ueber Scheidte gegangen ist. Ich glaube das beinahe; denn die Beschaffungsfrage ist wohl Scheidtes Amt gewesen.



- F. Stellte Scheidte die Transportmittel zur Verfügung, die erforderlich waren, um z.B. Haeftlinge von einem Lager in ein anderes Lager zu ueberfuehren ?
- A. Das kann ich nicht sagen, denn in die einzelnen Amtgruppen und Aemter habe ich nie Einblick gehabt, und ob damit Scheidte zu tun hatte, weis ich nicht, glaube es auch nicht.
- F. Weshalb sagen Sie, ich glaube es nicht ?
- A. Weil die einzelnen Aemter und Amtgruppen wohl auf dem Beschaffungsweg Wagen erhielten, aber dass er die ganze organisatorische Frage regelte und dafuer Fahrzeuge bereitstellte, glaube ich nicht.
- F. Nun, wenn Scheidte, wie Sie sagen, fuer das gesamte Transportwesen innerhalb des Wirtschaftsverwaltungshauptamts zu sorgen hatte, dann wuerde das schliesslich auch Fahrzeuge fuer Haeftlingstransporte oder Arbeitertransporte einschliessen.
- A. Das glaube ich aus dem Grunde nicht, weil das Konzentrationslager Oranienburg in unserer Naehue war, aber die anderen Konzentrationslager sehr weit von uns lagen, und ich jedenfalls kann mir nicht vorstellen, dass Scheidte ueber die gesamten Fahrzeuge in allen Konzentrationslagern bestimmen konnte. Das hat ja wohl der einzelne Kommandant befohlen. Da kann Scheidte niemals seine Hand dazwischen gehabt haben.
- F. Wie wurden die Bahntransporte gehandhabt ?
- A. Innerhalb von Haeftlingen ?
- F. Ganz recht.
- A. Bahntransporte mussten meiner Ansicht nach von dem Kommandanten direkt befohlen werden. Aber ich habe da wirklich keinen Einblick.



F. Nun, Befehle bezueglich Transport von Haeftlingen von einem Lager ins andere gingen doch schliesslich von Fohl aus ?

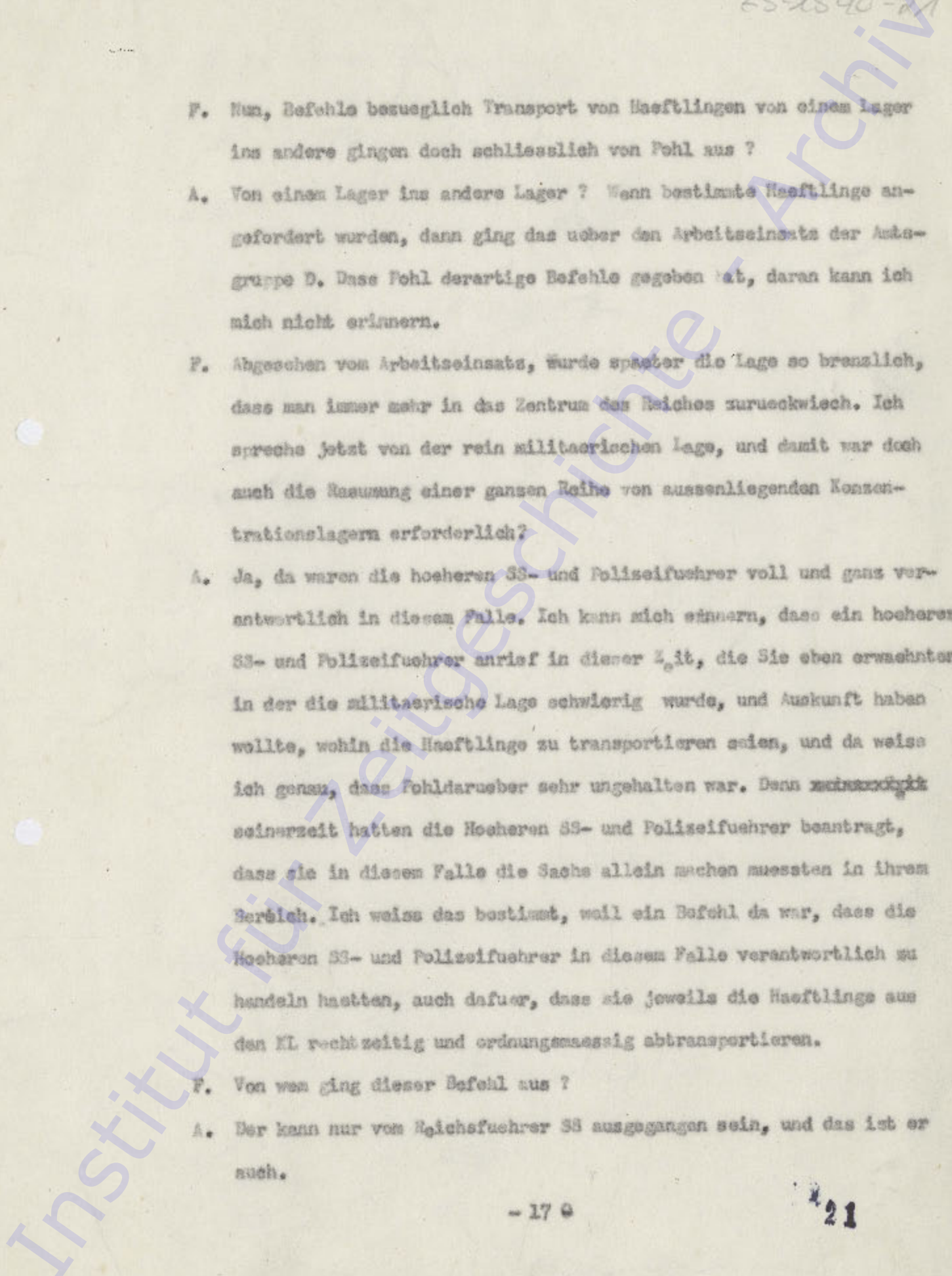
A. Von einem Lager ins andere Lager ? Wenn bestimmte Haeftlinge angefordert wurden, dann ging das ueber den Arbeitseinsatz der Arbeitsgruppe D. Dass Fohl derartige Befehle gegeben hat, daran kann ich mich nicht erinnern.

F. Abgesehen vom Arbeitseinsatz, wurde spaeter die Lage so brenzlich, dass man immer mehr in das Zentrum des Reiches zurueckwich. Ich spreche jetzt von der rein militaerischen Lage, und damit war doch auch die Raevnung einer ganzen Reihe von aussenliegenden Konzentrationslagern erforderlich ?

A. Ja, da waren die hoeheren SS- und Polizeifuehrer voll und ganz verantwortlich in diesem Falle. Ich kann mich erinnern, dass ein hoeherer SS- und Polizeifuehrer anrief in dieser Zeit, die Sie eben erwahnten, in der die militaerische Lage schwierig wurde, und Auskunft haben wollte, wohin die Haeftlinge zu transportieren seien, und da weisse ich genau, dass Fohldarueber sehr ungehalten war. Denn zu seinerzeit hatten die Hoeheren SS- und Polizeifuehrer beantragt, dass sie in diesem Falle die Sache allein machen muessten in ihrem Bereich. Ich weisse das bestimmt, weil ein Befehl da war, dass die Hoeheren SS- und Polizeifuehrer in diesem Falle verantwortlich zu handeln hatten, auch dafuer, dass sie jeweils die Haeftlinge aus den KL rechtzeitig und ordnungsgemaessig abtransportieren.

F. Von wem ging dieser Befehl aus ?

A. Der kann nur vom Reichsfuehrer SS ausgegangen sein, und das ist er auch.



F. Das ist doch eine etwas eigenartige Situation, die Sie da schildern. Dann die Hoheren SS- und Polizeifuehrer unterstanden doch Himmler direkt. Pohl hatte doch keine Befehlsgewalt ueber sie, wenn er nicht von Reichsfuehrer speziell beauftragt war, in der Frage der Umsetzung der KL an die Hoheren SS- und Polizeifuehrer Befehle zu geben ?

A. Ich kann das nur darauf zurueckfuehren, dass man in diesem bestimmten kritischen Falle den Hoheren SS- und Polizeifuehrer als den in seinem Bereich am besten Bescheid Wissenden diesen jeweiligen Befehl gegeben hat, und darauf ist dieser Befehl zurueckzufuehren. Seinerzeit bei der Umsetzung des KL Stuthoff hat Katzmann auch verantwortlich gehandelt, und Befehle sind nicht von Berlin gekommen, sondern Katzmann hat jeweils durchgegeben, dass die Haeftlinge in Transporten in Eisenbahnwagen bzw. auf dem Fuessmarsch von dort nach dort zu befordern seien. Aber den verantwortlichen Befehl hat seinerzeit Gruppenfuehrer Katzmann gegeben, um dieses Beispiel herauszugreifen.

F. Nach Rücksprache mit Pohl ?

A. Nicht nach Rücksprache, sondern selbst verantwortlich. Pohl hat sich in diesem Falle vollkommen herausgehalten auf Grund des Befehls, dass die Hoheren SS- und Polizeifuehrer in diesem Falle vollkommene Machtbefugnis haben und auf Grund der Tatsache, dass der Hoehere SS- und Polizeifuehrer in seinem Abschnitt besser Bescheid wissen muss, wie derjenige, der in Berlin sitzt.

F. Wo sass Katzmann ?

A. Katzmann sass in Danzig.

F. Woher konnte er schließlich wissen, welche KL aufnahmebereit waren? Es handelte sich doch immer um Zehntausende von Haeftlingen.

A. Dann musste er sich an die Arbeitsgruppe D gewandt haben. Das ist aber nicht ueber uns gegangen. Ich habe keinen Schriftverkehr gesehen.

F. Um nochmals auf den normalen Transport von Haeftlingen zurueckzukommen, wurde der von der Arbeitsgruppe D angeordnet oder machte Pohl das selbst ?

A. Dass Pohl das selbst gemacht hat, glaube ich nicht. Das kann nur von der Arbeitsgruppe D ausgegangen sein. Sonst haette er irgendwas sagen muessen.

F. Hat die Arbeitsgruppe D einen Transportoffizier gehabt ?

A. Wer die einzelnen Offiziere waren, ausser den Namen, die ich schon genannt habe, kann ich nicht sagen. Zunaechst hatte die Arbeitsgruppe D den Gruppenfuehrer Gluecks und die Herren machten das ziemlich selbstaendig, und solche Dinge koennen nur von der Arbeitsgruppe D befohlen worden sein, von Gruppenfuehrer Gluecks oder Standortfuehrer Maurer oder Moser. Wenn irgendwo ein Bedarf vorgelegen hat an Haeftlingen und Arbeitskraefte, dann koennen die nur bei der Arbeitsgruppe D angefordert worden sein. Das waren Einzeldinge, um die sich Pohl nicht gekuetert hat. Pohls Hauptaufgabe war die wirtschaftliche Seite, dass diese funktionierte. Fuer die verteilungsmassigen Fragen hatte er seine Arbeitsgruppencheffe, die Arbeitsgruppe B fuer den Arbeitseinsatz, und die Arbeitsgruppe D. Aber dass das zentral von Pohl gelenkt wurde, habe ich nicht gesehen. Generelle Dinge, wie die Inspektionsreisen, die Pohl durch die KL gemacht hat fuer den Reichsfuehrer SS, waren etwas anderes. Da musste er sich selbst einschalten auf Befehl und das ist dann auch von ihm gemacht worden. Aber sonst die einzelnen Dinge sind von der

Antsgruppe D und, soweit es die Versorgung anlangt, von der Antsgruppe B erledigt worden, und das Bauwesen von der Antsgruppe C. Dann hatte er noch die Antsgruppe A, Fanslau, fuer das Besoldungswesen.

F. Sie erwarteten diesen Befehl des Reichsfuehrers SS vom Maerz 1945. Der bezog sich doch auf die Raerumung der KL, nicht ?

A. An diesen Befehl kann ich mich deshalb erinnern, weil ich diese Fahrt mitsachen musste. Er lautete Singsmass so, dass Pohl sich sofort in Marsch zu setzen habe; denn ihm, dem Reichsfuehrer SS, sei zu Ehren gekronen, dass in einzelnen Lagern Krankheiten bzw. Epidemien ausgebrochen seien. Er wuensche nicht, dass diese Krankheiten weiter um sich greifen, und vor allen Dingen auch nicht, dass sie einen epidemischen Charakter annehmen, und Pohl habe sich sofort zu ueberzeugen, wie weit dies den Tatsachen entspreche. Er habe sich einen Arzt mitszunehmen und sich an Ort und Stelle zu ueberzeugen und die notwendigen Massnahmen zu ergreifen, um den Uebelstaenden abzuhelfen. Es war ein Fernschreiben vom Reichsfuehrer SS. Daraufhin hat sich Pohl sofort in den Wagen gesetzt und ich bekam den Befehl, diese Fahrt mitsmachen. Dann war er in Hamburg-Neugamme, Buchenwald und Dachau und anschliessend - da war ich nicht mit - in Mauthausen und Flossenbuerg.

F. Was fuer Massnahmen hat Pohl ergriffen ?

A. Also es fuhren mit Standartenfuehrer Lolling und Obersturmabannfuehrer Hoess und ich mit der Aufgabe eines Ordonnanzoffiziers. Ich hatte dafuer zu sorgen, dass das Fahrzeug in Ordnung war und hatte alle die kleinen Dinge zu erfuellen, die dazu gehoerten, waehrend ich bei den Besprechungen der Herren nicht zugegen war. Ich weiss nur, dass



an den Besprechungen teilnahmen die beiden mitfahrenden Herren, die ich schon erwähnte, der Kommandant des Lagers mit seinen Ärzten und, glaube ich, noch der Verwaltungsführer des jeweiligen Konzentrationslagers.

F. Welche Seuche war in Neugasse ausgebrochen ?

A. In Neugasse selbst war überhaupt keine Seuche. Der Reichsführer SS hatte sich dahingehend ausgedrückt, dass in ~~einigen~~ einigen Lagern Krankheiten ~~us~~ sich griffen. In Neugasse fanden wir, wenn ich das sagen darf, gute Zustände an. Es war alles in Ordnung, soweit ich das überhaupt beurteilen kann. Es war sauber, es waren in bester Ordnung die Baracken und was dazu gehört. Pohl ist jeweils im Lager herumgegangen und abschliessend führte er dann die Besprechung, bei der ich nicht zugegen war. Bei dem Durchgehen der Lager bin ich auch zum Teil mitgegangen.

F. Ihr Gedächtnis trägt Sie etwas bezüglich Neugasse. Denn die Sterblichkeitsziffer gerade in KL Neugasse war in diesen Monaten, um die es sich hier handelt, ausserordentlich gross.

A. Ich kann nur sagen, dass ich mitgefahren bin. Ich habe das erste Mal ein KL gesehen und ich war in Neugasse guenstig beeindruckt durch das Aeusseren des KL, rein aussuerlich. Es war wirklich alles in bester Ordnung.

F. Und doch war die Sterblichkeitsziffer in Neugasse 150 per Tausend. Das ist eine unerhoert hohe Sterblichkeitsziffer gerade in diesem Monat.

A. Das kann ich wirklich sagen. Was ich sage, stimmt. Ich sage unter Eid aus. Ich habe kein Interesse daran, mir selbst durch falsche Aussagen Schwierigkeiten zu machen. Ich kann nur sagen, dass ich einen guten Eindruck bekommen habe von Neugasse. was bei der Besprechung zwischen

Fohl und den einzelnen Herren, bei der ich nicht zugegen war ueber Einzelheiten, Sterblichkeitsziffer usw. besprochen wurde, das ist mir nicht zu Ohren gekommen.

F. Haben Sie auch das Lazarett in Neuenhagen besucht ?

A. Nein, ich war nicht im Lazarett.

F. Kennen Sie Oberscharfuhrer Rudolf Austal ?

A. Nein, dieser Name ist mir vollkommen neu.

F. Obersturmbannfuhrer Menzenberger ?

A. Hauptsturmfuhrer Menzenberger gehoerte zur Antsgruppe B und war Adjutant bei Loerndr. Er hatte auch mit dem Verpflegungswesen zu tun.

F. Standartenfuhrer Koeberlein ?

A. Koeberlein war Chef von Amt B 3 in Granienburg.

F. Was war die Aufgabe von Amt B 3 ?

A. Mit Amt B 3 habe ich schon seinerzeit auf dem Truppenuebungsplatz Westpreussen in Verbindung gestanden und zwar wurden von Amt B 3 Kohlen, Briquette, Unterkunftsgerechte, Waschmaschinen, Geldkassetten und all die kleinen Dinge zugewiesen, die fuer die Truppe notwendig waren. Koeberlein hatte unter sich die Unterkunftswirtschaft. Das waren alles Unterkunftsfragen.

F. Was war Tschentschers Aufgabe ?

A. Tschentscher war Chef des Amts Verpflegungswirtschaft im Rahmen der Antsgruppe B .

F. Was ist aus Tschentscher geworden ?

A. Das kann ich nicht sagen. Tschentscher ist auch mit hinuntergekommen nach Sueddeutschland, ich kann aber nicht sagen, wo er geblieben ist, gesehen habe ich ihn Ende April 2. vorigen Jahres das letzte Mal.

- F. Obersturnbannführer Wegel ?
- A. Ich habe den Namen nicht verstanden.
- F. Wegel ?
- A. Nein, den Namen kenne ich nicht.
- F. Sturzbannführer Benzling ?
- A. Benzling ist mir auch nicht bekannt.
- F. War er Stellvertreter von Kammler ?
- A. Benzling ? Dann kann er nur Stellvertreter gewesen sein in seiner Eigenschaft als Mann fuer die V-Stufe in Nordhausen. Als Vertreter von Kammler kenne ich nur Schleif. Der vertrat Kammler als Chef der Antsgruppe C, ~~Bekleidungswesen~~ Bauwesen.
- F. Seit wann ?
- A. Ich glaube, seit Dezember 1945, nachdem Kammler verstaerkt mit diesen Dingen zu tun hatte. Da bekam Schleif die Vertretung und Kammler blieb nach wie vor Chef der Antsgruppe C.
- F. Was ist aus Schleif geworden ?
- A. Schleif ist, soviel ich weiss, in Berlin geblieben. Unten habe ich ihn nie gesehen. Ich kann nicht sagen, wo er geblieben ist.
- F. Obersturnbannführer Rall ?
- A. Den kenne ich nicht. War er bei der Antsgruppe B ?
- F. Welche Aufgabe hatte er ?
- A. Bekleidungswesen.
- F. Kam er spaeter nicht zu Kammler ?
- A. Rall ? Nein, das kann ich nicht sagen, soviel ich weiss, ist er immer bei der Antsgruppe B gewesen.
- F. Sturzbannführer Kiefer ?
- A. Der war bei der Antsgruppe C, Bauwesen.

- F. Speziell welches Bauwesen ?
- A. Das kann ich nicht sagen. Mir sind nur die Namen geläufig, aber die einzelnen Aufgaben der Herren kenne ich nicht.
- F. Sturzbannführer Wirtz ?
- A. Wirtz ? Der Name ist mir bekannt, ich kann aber nicht genau sagen, ob er zu C gehörte.
- F. Sturzbannführer Blaschek ?
- A. Blaschek ? Dieser oder ein ähnlicher Name ist mir bekannt. Er war glaube ich, Zahnarzt bei der SS. Kiese der nicht Blaschek ?
- F. Sturzbannführer Schneider ?
- A. Nein.
- F. Sturzbannführer Lenzner ?
- A. Der Name ist mir bekannt.
- F. Was war sein Aufgabenbereich ?
- A. Er war einmal in Posen. Das Bauwesen hatte er.
- F. Speziell welches Bauwesen hatte er unter sich ?
- A. Der Name ist mir bekannt vom Truppenübungsplatz Westpreussen her. Ich erwähnte schon das letzte Mal, dass ich mit Bauleitern zu tun hatte und dass ich, wenn wir Baumaterial anfordern mussten, es bei Lenzner anforderten. Dann Lenzner unterstand die Amsgruppe C von Wirtschaftsverwaltungshauptamt.
- F. Was ist aus Lenzner geworden ?
- A. Das weiss ich nicht.
- F. Obersturzbannführer Noell ?
- A. Der gehörte auch zur Amsgruppe C.
- F. Welche Aufgabe hatte Noell ?
- A. Das weiss ich nicht, was fuer einzelne Aufgaben die Herren hatten.

- F. Sturmartillführer Sirenschwalz ?
- A. Der hat auch irgendetwas mit dem Bauwesen zu tun gehabt.  
Er war in München oder in Dachau.
- F. Dort war er stationiert ?
- A. Ich glaube es, kann es aber nicht genau sagen. Die Namen, die Sie verlesen, sind mir wohl bekannt, aber was die Herren im Einzelnen zutun hatten und wo sie waren, das ist mir zum Teil nicht erinnerlich.
- F. Obersturmbannführer Harbaum ?
- A. Harbaum ? Das kann ich nicht genau sagen, ich glaube aber nicht, dass er bei Fohl war. Da war noch ein anderer Sturmbannführer da.
- F. Bürger ?
- A. Bürger, glaube ich, ja. Ein Sturmbannführer war einmal mit.  
Ich kann aber nicht genau sagen, ob es Harbaum oder Bürger war.  
Harbaum war sehr Adjutant.
- F. Wessen Adjutant war Harbaum ?
- A. Von Gruppenführer Gluecks, habe ich einmal gehört. Für diese Einzelheiten habe ich mich aber damals nicht interessiert.
- F. Wann kam dieser Befehl, den Sie vorher erwachten, dass Wirtschaftsverwaltungshauptamt in zwei Teile zu gliedern und einen Teil nach Süddeutschland zu verlegen?
- A. Dieser Befehl kam Ende März, nachdem diese Fahrt in die Konzentrationslager beendet war. Wir waren kurze Zeit wieder in Berlin und dann kam dieser Befehl.
- F. Von wem kam dieser Befehl ?
- A. Der kann nur vom Reichsführer SS gekommen sein. Den direkten offiziellen Befehl habe ich gar nicht gesehen. Ob Fohl das so

mit dem Reichsfuehrer abgemacht oder ob er es dem Reichsfuehrer vorgeschlagen hat, weisse ich nicht. Ich nehme an, dass er die Teilung vorgeschlagen hat.

F. Wo wollte das Wirtschaftsverwaltungshauptamt Dienststellen errichten ?

A. Ein Teil sollte in Berlin bleiben, ein Teil sollte zunächst einmal nach Sueddeutschland, als Mittelpunkt Dachau. In diesen Gebaenden dort, in den Truppenunterkuanften des Konzentrationslagers, in Gebaende der damaligen Standortverwaltung sollte ein Teil des WWA der nach Sueddeutschland verlagert werden war aufgeschlagen werden, und in diesen Raemen sollten wir Dienst tun. Das ist auch ausgefuehrt worden.

F. Fuer alle Antsgruppen ?

A. Es ist die Antsgruppe A hintergekommen zum grossen Teil, auch B zum grossen Teil. Wer freiwillig in Berlin bleiben wollte, konnte dortbleiben, aber generell wurde die Sache geteilt.

F. Und die Antsgruppe C ?

A. Von der Antsgruppe C ist ein grosser Teil in Berlin geblieben.

F. Antsgruppe D ?

A. Die ist ueberhaupt in Oranienburg geblieben.

F. Antsgruppe E ?

A. E blieb mit dem Stab. Ich erinnere mich, dass A und B nach Sueddeutschland gekommen sind.

F. Wer sollte die gesamte Geschaeftsfuehrung uebernehmen ?

A. In Sueddeutschland ? Gruppenfuehrer Loerner.

F. War von Reichsfuehrer irgendeine Verordnung getroffen fuer den Fall, dass Loerner nicht mehr mit dem Norden in Verbindung treten konnte, wen er dann unterstellt sein sollte ?

- A. Nein, Pohl war auch in Sueddeutschland und dann haette sich Loerner sowieso an Pohl gewandt.
- F. Wann ging Pohl nach Sueddeutschland ?
- A. Pohl kam ungefaehr Mitte April. Solange war Pohl in Berlin mit Schiller zusammen. Ich selbst war schon ungefaehr 10 oder 14 Tage unten in Sueddeutschland, weil ich Befehl hatte, die Befehlsstelle einzurichten fuer Pohl und zwar sollte sie eingerichtet werden im Hause von Pohl.
- F. Wie weit ist Dachau von Bad Toelz ?
- A. Dachau von Bad Toelz ? Ungefaehr 80 Kilometer schaetzungsweise.
- F. In der Zeit hatte doch Berger sein Hauptquartier in Bad Toelz ?
- A. Das kann ich nicht genau sagen. Damit haben wir nicht in Verbindung gestanden. Ich weiss wohl, dass Pohl manchmal von Berlin aus an Berger schrieb.
- F. Sie erinnern sich aber, dass Berger zu der selben Zeit in Sueddeutschland war, wie Pohl in diesen letzten Wochen ?
- A. Damals habe ich nichts davon gehoert, weil ich mit dem Amt Berger praktisch ueberhaupt nicht in Verbindung stand. Mir schienen es freundschaftliche Bande zu Berger zu sein. Es ist moeglich, aber ich kann es nicht mit Bestimmtheit sagen, dass Berger unten war.
- F. Ist Ihnen eine Verordnung Himmlers bekannt, dass Berger zum hoechsten SS-Offizier fuer Sueddeutschland ernannt wurde ?
- A. Nein.
- F. Wussten Sie, dass Heinrich Juettner fuer den Norden ernannt worden war ?
- A. Nein. Dass solche Offiziere ernannt worden sind, davon habe ich nie etwas gehoert.
- F. Halten das fuer wahrscheinlich ?
- A. Fuer wahrscheinlich kann ich es hoechstens deshalb halten, weil der Reichsfuehrer in dieser Beziehung oftmals sehr generelle Loesungen

traf, wenn ich so sagen darf. Dass er sagte " Sie sind fuer das und das verantwortlich", das halte ich fuer moeglich.

F. Waere das angesichts der militaerischen Lage eine logische Loesung ?

A. Nein, das kann ich nicht sagen. Ich weiss nicht, wie Sie es meinen, als verantwortlicher Offizier fuer die SS-Verbaende, die dort waren, oder fuer die Verwaltung oder generell fuer alles, was dort unten war in Sueddeutschland ?

F. In diesem Sinne .

A. Das kann ich mir nicht gut vorstellen. Denn letzten Endes war Berger gewiss Obergruppenfuhrer und General der Waffen SS, aber ich weiss nicht, dass Berger ueberhaupt Frontoffizier war und solche Aufgaben haette meistern koennen. Dann unter einem Frontoffizier stelle ich mir einen Mann vor, der eine Division oder ein Korps gefuehrt hat, und soviel ich weiss, hat Berger ein Hauptamt gehabt wie Fohl. Da haette sich sicherlich noch ein anderer dafuer gefunden. Darum bin ich verwundert.

F. Sie sagten neulich aus, dass Sie als Ordnensoffizier viel Lauffereien hatten, wenn etwas zu besorgen war ?

A. Ich moechte nicht, dass das falsch verstanden wird.

F. Deshalb stelle ich die Frage.

A. Es sind Dinge gewesen, die manchmal etwas komisch anmuteten. Wenn Obergruppenfuhrer Fohl irgendwelche Kleinigkeit brauchte, sei es fuer den persoenlichen Bedarf oder sonst, dann hatte ich dafuer zu sorgen. Ich habe dann allerdings meist Ordnenzen losgeschickt. Wenn er Sterne von seiner Uniform losgelassen hatte, um etwas heraus-



zugreifen, oder wenn irgendwo ein Fernschreiben abzuholen war, wenn dann die Ordonnanzten ueberlastet waren mit anderen Dingen, dann bin ich selbst weggefahren und habe das Fernschreiben geholt. Ich weiss nicht mehr genau, es faellt mir im Moment nicht alles ein. Jedenfalls sind das Dinge gewesen, die ebenso gut ein Unterfuhrer haette machen koennen. Das Verhaeltnis waere normaler gewesen, wenn diese Geschichten von einem Ober- oder Unterscharfuhrer gemacht worden waeren und wenn ich die Geheimsachen gehabt haette. Das waere normal gewesen. Deswegen erwachte ich das letztmal, dass ich die erste Zeit mit meiner Aufgabe nicht recht zufrieden war. Naechher hat sich das gegeben, weil meine Frau in Berlin war. Ich habe mir gesagt, ich habe die Gelegenheit Herren kennen zu lernen und Menschen kennen zu lernen, was immerhin nach meinem damaligen Standpunkt fuer einen jungen SS-Fuhrer nur gut sein konnte. Dann habe ich auch zum Teil den Terminkalender gefuehrt, ich habe Telefongespraechen im Hause gefuehrt und diese kleinen Dinge. Wenn Obergruppenfuhrer Pohl sagte, er wuesse wegfahren, ich sollte dafuer sorgen, dass das Fahrzeug in 10 Minuten bereitsteht, dann war ich grundsuetzlich verantwortlich dafuer, dass das Fahrzeug in Ordnung war, und ich hatte hinterher zu sein, dass die Ordonnanzten ihren Dienst anstaendig versehen.

F. Haben Sie sonst Ihren Ausfuehrungen vom 15. November noch etwas hinzuzusetzen ?

A. Das ist mir noch eingefallen. Ich wurde gefragt nach meinem Chef, Sturmabteufuhrer Glaesser, in Westpreussen. Da habe ich gehoert, dass

er in der britischen Zone interniert sei. Das waere das einzige.  
Ich habe nachgedacht, das war das einzige. Ich habe es gehoert,  
ich weiss es nicht hundertprozentig. Das ist das einzige, was ich  
noch hinzusetzen haette.

F. Das ist alles fuer heute.

---

Institut für Zeitgeschichte - Archiv

ZS-1890-95

Interrogation  
v. 30. 11. 46

Institut für Zeitgeschichte - Archiv

Institut f. Zeitgeschichte  
München  
ARCHIV  
1948 156

VERNEHMUNG

von Georg W I T T  
durch Mr. W o l f  
auf Veranlassung von Mr. Hart, SS-Section  
am 30. November 1946 von 9.25-10.00 Uhr.  
Protokollfuehrer: Mr. Fred Reitler.

F: Geben Sie mir Ihren vollen Vor- und Zunamen an .

A: Georg W i t t .

F: Sind Sie derselbe Georg Witt, der in Ruernberg schon  
verhoert worden ist ?

A: Ich bin hier zweimal verhoert worden.

F: Sind Sie sich bewusst, dass Sie noch immer unter Eid  
stehen und dass Unterlassungen Ihrer Aussagen als Meineid betrachtet werden ?

A: Jawohl.

F: Konnten Sie Obersturnfuhrer Eggert ?

A: Der Name ist mir bekannt, ich glaube, er war in der Rechts-  
abteilung.

F: Welche Amtsgruppe ?

A: Keine besondere Amtsgruppe, ich glaube die Rechtsabtei-  
lung unterstand der Amtsgruppe A.

F: Was ist aus ihm geworden ?

A: Das weisse ich nicht.

F: Konnten Sie Oberfuhrer Dr. Saltpeter ?

-2-

A: Den kannte ich. Er war der Leiter der Rechtsabteilung.

F: So unterstand ihm Eggert ?

A: Ich kann das nicht genau sagen, ob Eggert zur Rechtsabteilung gehoerte, mir ist nur der Name bekannt.

F: Was ist aus Dr. Salxpeter geworden?

A: Salxpeter lebte in Berlin, nachdem das Wirtschafts- und Verwaltungshauptamt getrennt wurde, im April 1945.

F: Wann haben Sie Salxpeter zum letzten Mal gesehen ?

A: Ich kam im Maerz 1945 nach Sueddeutschland mit dem Befehl, dort eine Befehlsstelle einzurichten. Demnach habe ich Salxpeter im Maers 1945 in Berlin zum letzten Mal gesehen.

F: Wo befindet er sich jetzt ?

A: Ich weiss nur, dass er die Gruppe Nord gefuehrt hat, mehr weiss ich nicht.

F: Kennen Sie Sturmbannfuehrer Busching ?

A: Dieser Name ist mir nicht bekannt.

F: Kennen Sie Sturmbannfuehrer Sesemann ?

A: Nein, kenne ich ebenfalls nicht.

F: Kennen /Sie Sturmbannfuehrer Floto ?

A: Ich weiss, dass er zur Antegruppe C gehoerte.

F: Wen unterstand er ?

A: Den Chef der Antegruppe C, Oberfuehrer Kammler .

F: Was ist aus ihm geworden ?

A: Das weiss ich nicht.

F: Kennen Sie Oberfuehrer Moeckel ?

A: Mir ist nur der Name bekannt, ich habe ihn nie gesehen.

F: Sie wissen nicht was aus ihm geworden ist ?

A: Nein.

F: Kennen Sie Hauptsturmfuehrer Habeneck ?

A: Den kenne ich, er war in der Antigruppe W Amt III.

F: Was ist aus ihm geworden ?

A: Ich habe einmal einen Brief gelesen in Sueddeutschland, der aus dem sudetendeutschen Gebiet kam. Ich weiss nicht was aus ihm geworden ist.

F: Kennen Sie Obersturmbannfuehrer Vogel ?

A: Ist mir bekannt.

F: Was war seine Aufgabe ?

A: Landwirtschaftliche Versuche, Antigruppe W, Amt V.

F: Was ist aus ihm geworden ?

A: Das weiss ich nicht.

F: Kennen Sie Sturmbannfuehrer Dr. Wischke ?

A: Ja, er hat sich mit Fotosachen und Buechern fuer das Wirtschafts- und Verwaltungshauptamt befasst; er gehoerte zur Antigruppe W, Amt VII.

F: Was ist aus ihm geworden ?

A: Ich weiss nicht, er muss in Berlin geblieben sein.

F: Kennen Sie Dr. May ?

A: Ich kenne ihn.

F: Welche Aufgaben hatte er ?

A: Das weiss ich nicht, er kam selten zu Fohl.

F: Welcher Unterguppe gehoerte er an ?

A: Ich weiss es nicht, er war nicht im Gebaudekomplex des  
 WVHA, er kam von aussen. Ich nehme an, dass er zur Unterguppe W gehoerte.

F: Glauben Sie, dass er zu Amt IV gehoerte ?

A: Amt IV war Hauptsturnfuhrer Opperbeck.

F: Wer war Amtschef des Amt IV ?

A: Opperbeck.

F: Wer war damals Adjutant zu Fohl zu Ihrer Zeit ?

A: Hauptsturnfuhrer Schiller.

F: Wann haben Sie ihn zum letzten Mal gesehen ?

Am 2. oder 3. Mai

A: Ende Mai 1945, kurz bevor ich den Befehl er-  
 hielt nach Sachrang zu gehen. Dort befand sich Oberfuhrer Eyer. Da habe ich  
 ihn zum letzten Mal gesehen.

F: Was ist aus ihm geworden ?

A: Das weiss ich nicht.

F: Wollen Sie sich das noch einmal ueberlegen, Herr Witt ?

A: Nach den Hoerensagen, weil meine Frau mit Schiller's Frau  
 in Sueddeutschland brieflich in Verbindung gestanden ist, war Schiller in Sued-  
 deutschland als Iandarbeiter taetig nach der Kapitulation und zwar in Buechtemau  
 zwischen Rosenheim und Wasserburg.

F: Wann haben Sie das letzte Mal von Schiller gehoert ?

A: Kurz vor meiner Verhaftung, Anfang Januar 1946.

F: Bei wem befindet sich Schiller jetzt ?

A: Das weiss ich nicht. Meine Frau lebte zusammen mit der Frau des Hauptsturmfuhrers Schiller. Sie befanden sich alle in dem Haus des Obergruppenfuhrers Pohl in Brueningau in der Nahe von Soechtenau zwischen Rosenheim und Wasserburg.

F: Bei wem arbeitete Schiller als Landarbeiter ?

A: Bei einer Frau, ihren Namen weiss ich nicht. Wenn ich nicht irre, war das in dem Ort Soechtenau.

F: Kennen Sie die Strasse wo sich der Bauernhof befindet ?

A: Nein.

F: Nehmen Sie an, dass Schiller jetzt noch dort arbeitet ?

A: Ich muss es annehmen.

F: Witt, Sie wissen, dass Sie unter Eid stehen und das wir hinter alles kommen. In Ihrer letzten Aussage haben Sie uns Dinge verheimlicht.

A: Ich habe eine Hemmung gehabt, ich wollte einen Kameraden nicht verraten. Ich habe Schiller zum letzten Mal am 2. oder 3. Mai 1945 gesehen und weiss nur indirekt ueber meine Frau, dass Schiller dort als Landarbeiter arbeitet.

F: Was wissen Sie von anderen Persoenlichkeiten des WVHA, die sich momentan noch in Freiheit befinden ?

A: Das ist nur Schiller gewesen.

Institut für Zeitgeschichte - Archiv



F. Geben Sie mir eine Personalbeschreibung von SCHILLER.

A. Vorname: Werner Nachname: SCHILLER Rang : Hauptsturmfuehrer

Alter: 30

Groesse: 1.78

Haarfarbe: blond

Augenfarbe: blau

Status: ~~einmal~~ <sup>schlauk</sup>

Besondere Kennzeichen:

Gewicht: 110-150

F. Hat SCHILLER jemals einen anderen Namen gefuehrt ?

A. Nein.

F. Fuehrt SCHILLER jetzt einen anderen Namen ?

A. Weiss ich nicht.

F. Welche Ausweise besitzt SCHILLER in seiner Stellung als Landarbeiter ?

A. Hat sich ordnungsgemaess als Wehrmachtsangehoeriger-entlassen lassen.

Institut für Zeitgeschichte - Archiv